

Conseil de  
Développement  
de GRAND POITIERS

GRAND POITIERS  
Communauté urbaine

# Rapport d'évaluation sur la Semaine Européenne du Développement Durable, dans le cadre de l'évaluation à mi-parcours du PCAET de Grand-Poitiers



## Contexte et cadre de l'évaluation

La Semaine Européenne du Développement Durable (SEDD) mise en place depuis 2015 dans le cadre du programme européen « l'agenda 2030 » a pour objectifs de promouvoir le développement durable dans ses différentes dimensions, de sensibiliser le plus grand nombre à ses enjeux et de favoriser la mobilisation.

Elle encourage les parties prenantes de tous les territoires à organiser des actions en lien avec les objectifs de développement durable.

L'agenda 2030 est un programme universel pour le développement durable. Il porte l'ambition de transformer notre monde en éradiquant la pauvreté et les inégalités en assurant sa transition écologique et solidaire à l'horizon 2030.

Ces événements sont financés et gérés par la Communauté Urbaine de Grand Poitiers et a missionné, en tant que responsable et pilote du dispositif Marie-Laure LEVRAULT, Direction de la Transition Ecologique.

Dans ce contexte, Grand Poitiers organise chaque année, à dates fixes, des initiatives en lien avec ce programme en missionnant une personne à temps plein pour coordonner et organiser les événements. Les initiatives peuvent varier entre :

- conférences
- expositions
- organisation de marchés
- projections de films
- activités associatives
- projets d'éducation
- etc.

# OBJECTIFS DE DÉVELOPPEMENT DURABLE



## Les attentes de Grand Poitiers :

Le Conseil de développement a été saisi d'une réflexion évaluative de ce processus en soulevant trois problématiques principales :

- **Comment toucher un plus large public ?**
- **Quel est l'impact des actions mises au programme de la semaine du développement durable ?**
- **Comment engendrer un intérêt auprès du public ?**

## Méthodologie mise en œuvre :

### *5 séances de travail*

Le groupe de travail était composé de : Annie BEZIRARD-LEJEUNE, Caroline DUGUE, Francis THUBE, Isabelle VENAULT et Nadia MARIKH GHAZZAF.

Ce groupe a mené une démarche évaluative basée sur des entretiens d'élus et de services en rapport avec le développement durable et la communication. Il a été mis en place de façon collective un questionnaire visant à recueillir des éléments pouvant étayer la réflexion. Les différentes personnes sollicitées sont les suivantes :

- Mme Marie Laure LEVRAULT. Attachée de mission SEDD
- Mr Eric GUIRLANDA. Vice-Président en charge de la proximité, de la déconcentration des territoires et de la communication, Maire de St Georges les Baillargeaux
- Mr Alois GABORIT. Vice-Président de la transition écologique.
- Mr Pierre LOGETTE. Directeur de la communication.

Un contre temps n'a pas permis de rencontrer l'équipe « PIMM'S, nous le regrettons vivement.

Les entretiens ont été préparés en amont en élaborant un questionnaire type (annexe 1), afin de pouvoir au mieux faire un croisement des différentes réponses.

**A l'issue de ces entretiens, il a été établi un croisement des données et une synthèse selon les réponses des interviewé.es.**

### **Le déroulement de cette modeste synthèse s'organise en trois phases :**

- Ce qui est réussi ou positif
- En quoi c'est positif ou/et réussi
- Modifie, adapter, changer, inventer

Pour répondre au plus juste à ces différentes problématiques, nous nous sommes appuyé.es en suppléments des entretiens sur le site dédié Grand Poitiers relatif à la programmation des évènements sur l'année 2022.

# Programmation SEDD 2022 de Grand Poitiers

Tous les événements sont gratuits

**Mardi 20 septembre - 18h30**

## Les villes du futur - Les villes intelligentes de Jean-Christophe Ribot

- Espace Mendès France - 1, rue de la Cathédrale, Poitiers
- Projection du film, suivie d'un débat en présence d'**Alois Gaborit**, vice-président en charge de la Transition Énergétique à Grand Poitiers et **Romain Michenaud**, responsable de la mission « Territoire Intelligent » de Grand Poitiers.

Informations sur [emf.fr](mailto:emf.fr)

**Mercredi 21 septembre - de 14h à 15h30**

sur inscription à [animations.parcsg@grandpoitiers.fr](mailto:animations.parcsg@grandpoitiers.fr) ou 05 49 41 39 37

## Immersion dans l'écosystème forestier

- Les Bois de Saint-Pierre, Smarves
- Découvrez en famille le fonctionnement de la forêt, par le biais de jeux ludiques et par l'observation des cinq sens. Apprenez à reconnaître quelques arbres des forêts, ainsi que les animaux qui y vivent.

Animation réservée aux plus de 15 ans.

**Mercredi 21 septembre - de 13h30 à 16h30**

## Atelier découverte jardinage zéro déchet vert

- Déchetterie des Millas, Saint-Georges-lès-Baillargeaux
- Savez-vous que les tontes, les feuilles mortes, les branchages sont des ressources pour votre jardin ? Compostage, paillage, fauche tardive, création de haies sèches. Venez découvrir des pratiques pour réutiliser la totalité des végétaux de votre jardin !

Stand animé par l'association Compost'Âge.

**Vendredi 23 septembre - de 17h30 à 19h30**

## Stand découverte du compostage

- Marché de Celle-Lévescault
- Des questions sur le compostage ? Envie de tout savoir sur les petites bêtes du compost ? Venez rencontrer les animateurs de l'association Compost'Âge : le tri des restes alimentaires n'aura plus de secrets pour vous !

GRAND POITIERS  
communauté urbaine

Informations sur :  
[grandpoitiers.fr/sedd](http://grandpoitiers.fr/sedd)

**Samedi 24 septembre - de 9h00 à 12h15**

**Annulé**

sur inscription à la mairie de Lusignan ou sur [grandpoitiers.fr/sedd](http://grandpoitiers.fr/sedd)

## Balade PLUI (habitat, loisirs et tourisme autour de Lusignan)

- Départ en mini-bus - Parking Toumai (niveau 1 - arrêt minute), Gare de Poitiers
- Partez à la découverte du territoire et de la diversité des formes urbaines, lors d'une déambulation dans les rues de Lusignan et de l'exploration du site gallo-romain et de la baignade à Sarzay et d'une maison du XV<sup>e</sup> siècle à Jazeneuil.

**Samedi 24 septembre - de 10h30 à 12h**

sur inscription à [animations.parcsg@grandpoitiers.fr](mailto:animations.parcsg@grandpoitiers.fr) ou 05 49 41 39 37

## Immersion dans l'écosystème forestier

- Les Bois de Saint-Pierre, Smarves
- Venez découvrir le cycle de la forêt, de sa création jusqu'à son développement final. Apprenez à déceler les interactions qui se passent dans la biodiversité forestière.

Animation réservée aux enfants à partir de 3 ans, accompagnés d'un adulte.

**Samedi 24 septembre - de 14h00 à 16h30**

**Annulé**

sur inscription à la mairie de Chauvigny ou sur [grandpoitiers.fr/sedd](http://grandpoitiers.fr/sedd)

## Balade PLUI (patrimoine naturel et biodiversité à Chauvigny)

- Ville haute, belvédère, Chauvigny
- Venez à la découverte du territoire et de la diversité des formes urbaines, lors d'une déambulation dans les rues de Chauvigny et de l'exploration de la vallée classée de Bonnes et la découverte de La Puy en passant par Sainte Radegonde (déplacements en bus).

**Samedi 24 septembre - de 14h30 à 16h**

sur inscription à [animations.parcsg@grandpoitiers.fr](mailto:animations.parcsg@grandpoitiers.fr) ou 05 49 41 39 37

## Atelier des petites pousses : jardin de fée

- Jardin des Plantes, Poitiers
- Venez découvrir le « petit monde » fantastique du jardin des plantes, et confectionnez votre propre jardin de fée.

Animation réservée aux enfants à partir de 6 ans, accompagnés d'un adulte.

Programme sous réserve de modifications.



**Samedi 24 septembre - de 14h à 15h30**

sur inscription à [animations.parcsg@grandpoitiers.fr](mailto:animations.parcsg@grandpoitiers.fr) ou 05 49 41 39 37

## Immersion dans l'écosystème forestier

- Les Bois de Saint-Pierre, Smarves
- Découvrez en famille le fonctionnement de la forêt, par le biais de jeux ludiques et par l'observation des cinq sens. Apprenez à reconnaître quelques arbres des forêts, ainsi que les animaux qui y vivent.

Animation réservée aux plus de 15 ans.

**Samedi 24 septembre - de 14h30 à 17h30**

## Atelier découverte jardinage zéro déchet vert

- Déchetterie de Saint-Julien-ÉARS
- Savez-vous que les tontes, les feuilles mortes, les branchages sont des ressources pour votre jardin ? Compostage, paillage, fauche tardive, création de haies sèches. Venez découvrir des pratiques pour réutiliser la totalité des végétaux de votre jardin !

Stand animé par l'association Compost'Âge.

**Mardi 27 septembre - 13h**

## Découvrez le Pollinarium sentinelle au Parc de Blossac

- Parc de Blossac - Jardin de Rocaille, Poitiers
- C'est un jardin de prévention des allergies aux pollens où sont plantées les principales espèces allergisantes locales. Les jardiniers observent quotidiennement en période de pollinisation les plantes afin de détecter les dates précises de leurs débuts et fins d'émission de pollen.

Durée : 45 min - Déconseillé aux personnes à mobilité réduite configuration du site escarpé.

**Mercredi 28 septembre - de 14h à 15h30**

sur inscription à [animations.parcsg@grandpoitiers.fr](mailto:animations.parcsg@grandpoitiers.fr) ou 05 49 41 39 37

## Immersion dans l'écosystème forestier

- Les Bois de Saint-Pierre, Smarves
- Découvrez en famille le cycle de la forêt, avec de jeux ludiques et l'observation des cinq sens. Apprenez à reconnaître quelques arbres des forêts, ainsi que les animaux qui y vivent.

Animation réservée aux plus de 15 ans.

**Mercredi 28 septembre - de 14h30 à 16h**

sur inscription à [animations.parcsg@grandpoitiers.fr](mailto:animations.parcsg@grandpoitiers.fr) ou 05 49 41 39 37

## Atelier des petites pousses : jardin de fée

- Jardin des Plantes, Poitiers
- Venez découvrir le « petit monde » fantastique du jardin des plantes, et confectionnez votre propre jardin de fée.

Animation réservée aux enfants à partir de 6 ans accompagnés d'un adulte.

**Vendredi 30 septembre et samedi 1<sup>er</sup> octobre - 10h - 14h - 17h**

inscription à partir du 1<sup>er</sup> septembre - [www.SOS-TRIZZY.fr](http://www.SOS-TRIZZY.fr)

## Escape game zéro déchet « SOS Trizzy »

- Place du Maréchal Leclerc, Poitiers
- « Pollution, extinctions d'espèces, dérèglement climatique et autres catastrophes naturelles rythment maintenant notre quotidien. Trizzy fait partie des derniers pandas encore en vie.

**Mercredi 5 octobre - 14h30**

sur inscription à [celine.telard@grandpoitiers.fr](mailto:celine.telard@grandpoitiers.fr)

## Visite de la station de production d'eau potable

- 84, rue Blaise Pascal, Poitiers
- Lors d'une visite guidée, découvrez le traitement de l'eau potable et les effets de la sécheresse sur l'approvisionnement en eau potable.

Durée : 45mn

**Mercredi 5 octobre - 20h30**

## Conférence « Comment se déplacera-t-on demain ? »

- Espace Mendès France - 1, rue de la Cathédrale, Poitiers
- « Notre mobilité actuelle fondée avant tout sur l'usage de la voiture n'est pas durable : trop de gaspillage de ressources, trop de nuisances. Grâce à leurs bienfaits, la marche, le vélo et le transport public sont déjà d'excellentes alternatives en milieu urbain. Par ailleurs, il faudra aussi promouvoir de nouveaux véhicules électriques légers simples et respectueux de notre environnement. »

**Jeudi 6 octobre - 20h**

## Spectacle Climax

- Le Local - 16 rue Saint-Pierre-le-Pueltier, Poitiers
- La Compagnie Zygomatic s'attaque à la question de l'urgence climatique, à l'effondrement de la biodiversité et plus largement à la survie de la planète sur laquelle nous vivons tous. Poussant un peu plus loin son exploration du spectacle multiforme, les comédiens chanteurs, musiciens, danseurs et mimes nous embarquent dans un road movie féroce et drôle, fertile et libérateur.

**Vendredi 7 octobre - 13h**

## Découvrez le Pollinarium sentinelle au Parc de Blossac

- Parc de Blossac - Jardin de Rocaille, Poitiers
- C'est un jardin de prévention des allergies aux pollens où sont plantées les principales espèces allergisantes locales. Les jardiniers observent quotidiennement en période de pollinisation les plantes afin de détecter les dates précises de leurs débuts et fins d'émission de pollen.

Durée : 45 min - Déconseillé aux personnes à mobilité réduite configuration du site escarpé.

**Samedi 8 octobre - de 10h30 à 12h**

sur inscription à [animations.parcsg@grandpoitiers.fr](mailto:animations.parcsg@grandpoitiers.fr) ou 05 49 41 39 37

## Immersion dans l'écosystème forestier

- Les Bois de Saint-Pierre, Smarves
- Venez découvrir le cycle de la forêt, de sa création jusqu'à son développement final. Apprenez à déceler les interactions qui se passent dans la biodiversité forestière.

Animation réservée aux enfants à partir de 3 ans accompagnés d'un adulte.

**Samedi 8 octobre - de 14h à 15h30**

sur inscription à [animations.parcsg@grandpoitiers.fr](mailto:animations.parcsg@grandpoitiers.fr) ou 05 49 41 39 37

## Immersion dans l'écosystème forestier

- Les Bois de Saint-Pierre, Smarves
- Découvrez en famille le fonctionnement de la forêt, par le biais de jeux ludiques et par l'observation des cinq sens. Apprenez à reconnaître quelques arbres des forêts.

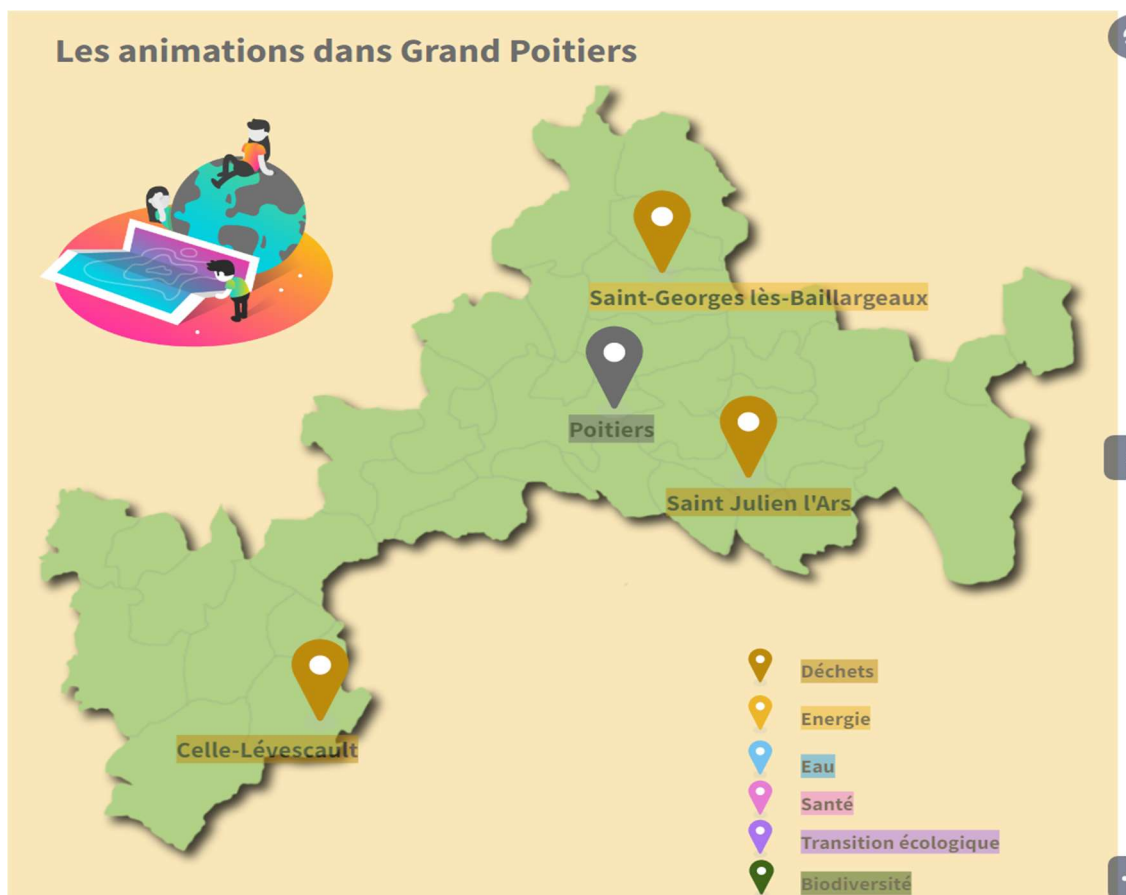
## Ce qui est réussi et/ou positif

Au regard de nos recherches, il apparaît que Grand Poitiers s'est emparé de façon importante de la SEDD, mise en place dans le cadre du programme européen « agenda 2030 ».

Pour cela, Les moyens humains et financiers ont été mobilisés, notamment en missionnant du personnel dédié mais également en faisant des propositions variés et riches, 24 dates proposées sur des thématiques diverses en 2022 comme la découverte du territoire en rapport avec le PLUI, la problématique des déchets, l'importance de la pollinisation... etc.

Nous avons pu, au fil de nos rencontres, prendre la mesure de la grande implication des différents acteurs, qu'il s'agisse du personnel dédié à l'évènement ou ceux qui rayonnent autour en raison de leurs fonctions au sein de la collectivité. Néanmoins toutes et tous déplorent un déficit d'engouement du public cible.

Les différentes actions sont en adéquation avec le développement durable et valorisent des actions de sensibilisation en faisant une projection sur l'avenir avec le pari de faire évoluer à long terme les mentalités. Les animations ont été pensées pour un panel de population très large, notamment des actions pour un public plus jeune au cours d'ateliers dans les écoles maternelles et primaires. Ce qui permet un rayonnement des actions au cours de l'année sans se limiter au temps donné par la SEDD.



## Pourquoi cela est positif ou/et réussi

Au regard de nos différentes recherches, certains évènements ont présenté un plus grand engouement du public, notamment en premier lieu l'Escape Game des 26 et 27 septembre sur la place du Maréchal Leclerc en centre-ville de Poitiers. La société support en charge de l'évènement a relayé l'évènement par sa propre communication. Le format est attractif pour mobiliser de jeunes adultes

En second lieu, La diffusion des films « grand public » et des conférences au TAP ont bien fonctionné de la même façon car la communication a été relayée par le TAP. Cependant nous pouvons faire le constat que ce modèle d'action touche un public plus spécifique et plus averti (public de jeunes adultes déjà convaincus et en phase dans leur mode de vie avec le développement durable).

Grand Poitiers a su utiliser les outils référentiels et les kits de communication proposés au niveau national pour la diffusion dans le territoire. Ce qui a permis à quelques communes de s'approprier la démarche et relayer les évènements.

Il est également à souligner les actions dans les écoles auprès de jeune public, celui-ci est de nature très réceptive et l'appropriation par les enfants a l'avantage de pouvoir se mesurer de façon très rapide.



## Les conclusions et recommandations du groupe de travail

L'important dans la semaine du SEDD est de faire bouger les mentalités et de **contribuer à une prise de conscience pour faire évoluer les pratiques**, en toute modestie et avec sincérité. Lutter contre la lourdeur des habitudes et surtout les injonctions contradictoires demandent du temps et des moyens, et cela ne peut se mesurer que sur du long terme.

C'est pour cela qu'il est important de **conserver la SEDD comme support à la « vulgarisation »**.

Le quantitatif nous apparaît dans un 1<sup>er</sup> temps, plus important que le qualitatif, car les habitantes et habitants en retiendront forcément quelque chose de positif, même de façon minimale, si elles/ils participent.

A l'issue de nos différents entretiens, il apparaît que la communication mise en place ne soit pas suffisamment relayée dans les médias grand public. Il faudrait mieux anticiper la coordination entre les rédacteurs et le service communication afin de pouvoir publier les programmes dans les bons délais.

Il apparaît au fil de nos rencontres que le public cible n'ait pas un accès suffisant aux informations, le programme SEDD 2022 était en effet disponible uniquement sur les publications des magazines de Grand Poitiers et via le site internet. Prévoir peut-être :

- Une diffusion plus large et dans des médias locaux : publications municipales, magazines gratuits de type « affiche hebdo » et « 7 à Poitiers », les radios locales.
- Un élargissement des moyens de communication avec un accompagnement de la diffusion et une mise à disposition des kits de communication dans les communes, permettant une meilleure appropriation par le public et mise en place de relais dans le processus.
- Simplifier les messages par des mots clés qui permettraient une meilleure vulgarisation de la transition écologique
- S'appuyer davantage sur les acteurs locaux de type CCAS, maisons de quartier, PIMM'S - voire les associer pour la création et/ou la mise en œuvre - pour faire un relai plus efficace auprès des populations moins proches de ces démarches apprentissages partagés avec des populations qui trouvent des solutions vertueuses en raison de leur précarité, favoriser l'acculturation...
- Imaginer des actions spécifiques pouvant s'intégrer dans les problématiques rurales dans les communes les plus éloignées du Grand Poitiers.

Les actions imaginées sont riches mais il nous semble qu'elles ne sont pas toujours adaptées à un public non averti ou plus rural ; il serait peut-être judicieux d'adapter les événements à la saisonnalité et proposer des ateliers visant à l'amélioration du quotidien :

- Ateliers pour cuisiner les restes,
- Fabrication de produits d'entretien,
- Valorisation de vieux vêtements, créer des objets avec les vieux tissus....
- Inventer des « goodies » en rapport avec la transition écologique lors des manifestations de Grand Poitiers (exemple : une pelote de laine avec deux aiguilles à tricoter et un « tuto » pour faire un « snood ») ...



**GUIDES D'ENTRETIEN**  
**SEMAINE EUROPEENNE DU DEVELOPPEMENT DURABLE**  
**- PARTENAIRES -**

**1. Connaissez-vous la SEDD ?**

- a.  Oui       Non       Ne sait pas

**2. Quelles sont les cibles visées ?**

- Habitants       Scolaires       Acteurs       Associations

Autres : \_\_\_\_\_

**3. Quel est le niveau d'implication de votre structure pour l'organisation de la SEDD ?**

\_\_\_\_\_

\_\_\_\_\_

\_\_\_\_\_

**4. Combien de temps consacrez-vous à l'organisation de la SEDD ?**

- 1 journée     moins d'une semaine     de 2 à 4 semaines     1 mois  
 moins de 3 mois     entre 3 et 6 mois

**5. Connaissez-vous les outils de communication mis à votre disposition pour l'organisation de la SEDD ?**

- Oui       Non       Ne sait pas

**6. Quels sont les outils de communication mis à votre disposition de votre structure ?**

- Format papier     Flyer     Magazines     Presse     Réseaux sociaux  
 Associations     Crieur de rue

**7. Les utilisez-vous ?**

- Oui       Non       Ne sait pas

**8. Quels autres outils/vecteurs de communication utilisez-vous pour faire connaître la SEDD ?**

- Format papier     Flyer     Magazines     Presse     Réseaux sociaux  
 Associations     Crieur de rue

**9. Comment relayez-vous la SEDD dans votre structure ?**

\_\_\_\_\_

\_\_\_\_\_

\_\_\_\_\_

**10. Comment sollicitez-vous les services de Grand Poitiers pour vous aider à communiquer sur la SEDD (dans les communes, pour les habitants/usagers, etc.) ?**

---

---

---

---

**11. Comment sollicitez-vous les partenaires pour vous aider à communiquer sur la SEDD (dans les communes, pour les habitants/usagers, etc.) ?**

---

---

---

---

**12. Quels sont les retours que vous connaissez des participants ?**

---

---

---

---

**13. D'après vous, quels sont les outils de communication les plus efficaces pour toucher le plus d'habitants possible ? 2 réponses maximum**

- Format papier     Flyer     Magazines     Presse     Réseaux sociaux  
 Associations     Crieur de rue

**14. Comment imaginez-vous la communication sur la SEDD idéalement ?**

---

---

---

---

**15. Avez-vous quelque chose à rajouter ?**

---

---

---

---

# GUIDES D'ENTRETIEN SEMAINE EUROPEENNE DU DEVELOPPEMENT DURABLE (SEDD)

- ELUS ET SERVICES –

## Questions stratégiques (élus)

Quel est, pour Grand Poitiers, l'objectif de la SEDD ?

---

---

---

La SEDD organisée par GP répond-elle avant tout à une prescription nationale de l'Etat, ou à une véritable stratégie locale ?

---

---

---

En quoi la SEDD est-elle stratégique pour le PCAET de Grand Poitiers ?

---

---

---

L'ambition de Grand Poitiers est-elle de toucher un vaste public, ou plutôt de viser quelques publics-cibles pour provoquer auprès d'eux un changement de comportement ?

---

---

---

Qui définit les objectifs et les priorités des actions de communication autour de la SEDD ?

---

---

---

## Communication actuelle

Depuis quand Grand Poitiers organise-t-elle la semaine du développement durable et à quelle fréquence a lieu cet événement ?

---

---

---

Quels moyens consacrez-vous à la communication autour de la SEDD ?

Effectif : \_\_\_\_\_ Budget global \_\_\_\_\_

Qui définit et rédige les messages ?

---

---

---

Pouvez-vous nous décrire les actions de communication mises en œuvre par GP autour de la SEDD ? Nombre d'actions : \_\_\_\_\_

Type d'actions :

---

---

---

Quels moyens de communication utilisez-vous pour toucher :

Les habitants :

---

---

---

Les publics éloignés :

---

---

---

Les publics précaires :

---

---

---

Pour quelles raisons ?

---

---

---

**Efficacité des moyens (service communication)**

Quels retours avez-vous des actions de communication de la part des publics-cibles ?

positifs     négatifs     ne sait pas

Comment sont mesurés qualitativement et quantitativement les résultats des actions de communication ?

---

---

---

Les moyens de communication mis en œuvre vous semblent-ils adaptés à la finalité de l'objectif et pourquoi ?

---

---

---

Quelle est votre évaluation des effets des actions de communication menées par GP ? (élus)

Efficace     Peu efficace

Pour quelles raisons ?

---

---

---

### **Les améliorations envisageables**

Comment Grand Poitiers pourrait-elle faire connaître davantage la SEDD pour toucher plus d'habitants ?

---

---

---

Comment Grand Poitiers pourrait-elle faire connaître la SEDD aux habitants les moins convaincus ?

---

---

---

Quels seraient les freins à la réussite de la SEDD ?

---

---

---

Quelles seraient les conditions de réussite de la SEDD ?

---

---

---