

Grand Poitiers Communauté urbaine

Le schéma d'accueil en forêt

La pratique croissante de loisirs de nature, la place importante des espaces boisés dans les paysages naturels, la volonté de protéger et valoriser un cadre de vie agréable confèrent aux forêts publiques un rôle social éminent et expliquent une fréquentation élevée en toutes saisons.

L'état des lieux démontre que la forêt est un élément du territoire structurant qui n'est pas suffisamment aménagé et valorisé à la hauteur de son potentiel.

C'est pourquoi Grand Poitiers en partenariat avec l'

Office National des forêts (<https://www.onf.fr/>)

(ONF) travaille main dans la main pour élaborer un Schéma d'accueil en forêt. Cette collaboration a pour but la création et l'entretien d'aménagements d'accueil du public, favorisant la valorisation touristique des forêts domaniales du territoire : Moulière, Vouillé, Saint-Sauvant et Mareuil.

Ce partenariat développe plusieurs axes :

- la sauvegarde du patrimoine historique et culturel
- l'accueil du public
- la gestion des risques – incendie, dépérissement
- la préservation de la biodiversité et l'amélioration des trames d'habitats

Les forêts sont des **réservoirs de biodiversité** qu'il faut préserver. La couverture forestière sur Grand Poitiers Communauté urbaine est de 23 074 hectares soit 21,54% de son territoire.

Pour Grand Poitiers Communauté urbaine, préserver ces espaces en conciliant enjeux économiques et écologiques, c'est une nécessité pour garantir l'équilibre des écosystèmes et répondre au **défi du changement climatique**. Pour répondre à ce défi, la Communauté Urbaine a adopté en 2022 le Plan Canopée qui vise à protéger les arbres existants et augmenter la plantation de nouveaux arbres.

Partez à la découverte des principaux massifs forestiers de votre territoire.

Ancienne forêt royale, la **forêt domaniale** de Moulière tire son nom des pierres à moulin (meulière) qui étaient extraites du sol argileux de la forêt. Située à 15 km au nord-est de Poitiers, la forêt s'étend sur un plateau entre les vallées du Clain, à l'ouest, et de la Vienne, à l'est. Poumon vert de la Vienne et incluse dans un massif forestier de plus de 8000 hectares, c'est **la plus grande forêt du département**. Classée zone Natura 2000, ce classement européen, offre un refuge aux espèces et habitats les plus précieux et les plus menacés d'Europe.

Le site possède avant tout une vocation forestière où feuillus et résineux couvrent 45 % de la surface, le reste étant occupé par la lande à brande (bruyères, ajoncs, genêts) ponctuée d'une multitude de mares. Les vieilles futaies de chênes et de charmes, les landes à bruyère ainsi que les milliers de mares représentent les habitats les plus originaux du site et abritent une grande partie des 109 espèces remarquables de faune et de flore qui ont été recensées à ce jour.

Sur le plan de la faune, **l'intérêt ornithologique est exceptionnel** avec 71 espèces nicheuses (soit 55% du total départemental), parmi lesquelles des rapaces et des Pics :

- Pic mar,
- Pic noir,
- Circaète Jean-le-Blanc,
- Busards gris,
- Bondrée apivore...

Certains secteurs de la forêt possèdent encore de remarquables peuplements de futaies de **chênes âgés de plus de 120 ans**, biotope pour plusieurs espèces animales patrimoniales du site.



Forêt Communale du Grand Parc (Lusignan)

Les bois du Grand Parc à Lusignan au sud de Poitiers, constituent un lieu très attractif pour la promenade. Situés à proximité de la ville, au pied du viaduc, ils s'étendent sur 160 hectares et surplombent les méandres de la rivière la Vonne. Ancien domaine de chasse des seigneurs de Lusignan, ces bois étaient entourés de murs au Moyen Âge dont on trouve encore quelques vestiges. On dit que Charles Quint y serait venu à plusieurs reprises pratiquer son sport favori. Ce massif forestier est un site naturel **exceptionnel par la richesse de sa flore**, ses chemins escarpés, sa faune sauvage. Il offre de nombreuses possibilités de randonnées et **un sentier botanique**.

Cette chênaie-hêtraie, très typique de la région, constitue un site naturel exceptionnel. De nombreuses espèces d'oiseaux contribuent à cette biodiversité riche :

- > Pics,
- > Sittelles,
- > Geais,
- > Mésanges.



Forêt Domaniale de Mareuil (Chauvigny)

Vaste chênaie de plus de 660 hectares, cette forêt compte un important réseau de mares et de fossés. La forêt de Mareuil abrite **9 espèces d'amphibiens**, parmi lesquelles 5 sont protégées en France :

- › Le Crapaud calamite,
- › La Rainette verte,
- › Le Triton crêté,
- › Le Triton marbré,
- › Le Triton alpestre, c'est l'unique station dans le nord de la Nouvelle-Aquitaine . Le Triton alpestre est un amphibien du nord et du centre de l'Europe, qui ne franchit pas, normalement, la vallée de la Loire vers le sud-ouest en France.

La forêt de Mareuil abrite **une avifaune (oiseaux) remarquable** puisqu'elle comprend une riche collection d'oiseaux sylvicoles (de la forêt) avec la présence d'espèces régionales de :

- › Pouillot siffleur et Pouillot fitis ,
- › Roitelet huppé,
- › Pic mar et du Pic noir, deux espèces inféodées (fortement liées) aux vieilles futaies.

Il est possible de voir d'autres oiseaux tels que :

- › Alouette lulu,
- › Bouvreuil pivoine,
- › Engoulevent d'Europe,
- › Mésange huppée,
- › Pigeon colombin,
- › Rougequeue à front blanc.

La forêt de Mareuil accueille aussi **une colonie de martres** qui sont des animaux protégés en France.



Forêt Domaniale de Saint-Sauvant (Saint-Sauvant)

Le massif forestier de Saint-Sauvant est une vaste chênaie de 800 hectares. Elle fait partie d'un espace de 2 000 hectares classé comme zone naturelle d'intérêt écologique, faunistique et floristique (ZNIEFF). Le châtaignier est aussi présent, autrefois introduit par l'homme, il est de nos jours totalement naturalisé. Avec quelques plantations de conifères, ils apportent un peu de diversité à la forêt de Saint-Sauvant.

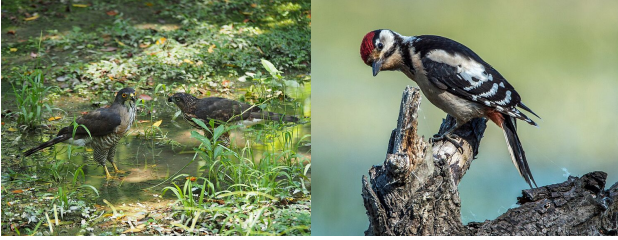
La forêt abrite **une riche avifaune (oiseaux)** dominée par les rapaces comme c'est souvent le cas dans les forêts de surface importante. Il est ainsi possible d'observer :

- L'Autour des palombes,
- Le Bouvreuil pivoine,
- Le Busard Saint-Martin qui est un élégant rapace gris pâle des landes et des forêts ouvertes,
- L'Engoulevent d'Europe,
- Le Pic mar qui est une espèce qui n'occupe que les vieilles chênaies de plus 100 ans.

La forêt est gérée par l'O

ffice national des forêts (<https://www.onf.fr/>)

. Elle est exploitée pour la production de bois d'œuvre.



Les Bois de Saint-Pierre

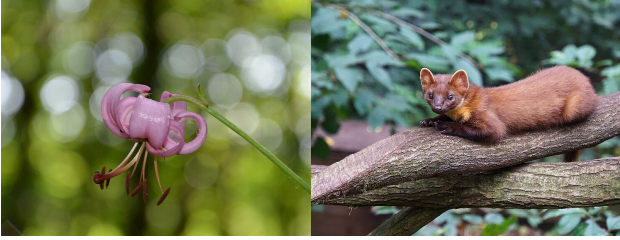
Les Bois de Saint-Pierre, à Smarves, sont une propriété forestière de la Ville de Poitiers, en zone rurale. Ce domaine est une base de loisirs qui respecte le caractère naturel du site. D'une superficie totale de 248 hectares, composé de deux parties distinctes : une zone aménagée et une zone sauvage.

Sur le plan botanique, l'élément majeur est la présence du **Lis martagon**, une espèce de fleur montagnarde. Le lis est accompagné par des espèces peu communes ou rares des bois :

- L'Isopyre faux-pigamon (une petite fleur blanche),
- La Lathrée écailleuse (une curieuse plante de couleur ivoire, dépourvue de chlorophylle).

On y trouve aussi un cortège d'oiseaux forestiers communs dans la région, et des espèces plus remarquables comme **le Pic mar**, un oiseau étroitement lié aux vieilles forêts feuillues où il se nourrit des invertébrés vivants dans les fissures de l'écorce des arbres centenaires. En nette régression en France, il n'y a plus que 150 à 250 couples de cette espèce en Poitou-Charentes.

Parmi les mammifères, la présence du Cerf élaphe et de la Martre.



La forêt de l'Épine (Béruges, Coulombiers, Fontaine-le-Comte)

C'est un massif de 600 hectares avec plusieurs petits étangs. Cette forêt a connu une occupation industrielle ancienne liée à une ancienne forge qui exploitait le fer sur place. Elle a aussi subi une dégradation due à la construction de l'autoroute A10.

Cette forêt est essentiellement constituée de trembles (sorte de peupliers), de bouleaux, de chênes et de quelques hêtres.

D'un point de vue botanique, les mares et les étangs de la forêt de l'Épine constituent un habitat fragile et précieux, notamment les étangs Saunier et du Merle. On y trouve une des rares **plantes carnivores** de France : l'utriculaire citrine.

La forêt est d'une remarquable richesse mycologique puisque **200 espèces de champignons** y ont été recensées.

La forêt est aussi un abri pour les rapaces, 7 espèces différentes y ont été observées parmi lesquelles des espèces menacées et protégées au niveau national comme :

- › Le Busard Saint-Martin,
- › Le Faucon hobereau
- › La Bondrée apivore.

Il est possible aussi d'y voir plusieurs passereaux rares protégés dans toute la France comme :

- › Le Pouillot siffleur
- › Le Gros-bec casse-noyaux.



Les bois de Ligugé (Ligugé)

Les bois de Ligugé d'une surface de 593 hectares présentent un intérêt biologique remarquable, avec **15 espèces végétales rares ou menacées** recensées sur le site à ce jour. Une des originalité de sa flore est que l'on trouve dans un même secteur, plusieurs espèces végétales appartenant à des zones géographiques différentes, voire opposées. Par exemple, avec la présence de l'Aconit tue-loups (une fleur), espèce typiquement montagnarde (très rare en Poitou-Charentes), de l'Hêtre et l'Orme de montagnes, avec des plantes rares de milieux marécageux, telles que la Primevère élevée ou l'Orchis incarnat (orchidée).

Quant aux espèces animales, seule l'avifaune (les oiseaux) a fait l'objet d'un inventaire précis. Celui-ci a mis en évidence la présence d'oiseaux forestiers classiques de la région.



Le bois des Feuillants (Fontaine le Comte)

C'est un coteau boisé dominant le ruisseau "la Feuillante", un petit affluent du Clain. Le relief est peu marqué. Le sol, dans cette partie du seuil du Poitou, est composé d'argiles à silex.

Le bois des Feuillants est composé de trois principaux habitats bien tranchés qui abritent des **plantes rares** qui ont justifié le classement et la **protection de ce bois** :

- Le plateau est recouvert par des chênes sessiles et des châtaigniers. Son sous-bois accueille la Fougère aigle et le Chèvrefeuille des bois, on y trouve de la Scille printanière (en Poitou-Charentes, l'espèce est rare.).
- Le versant du coteau est recouvert par des chênes pédonculés, des charmes et des merisiers. Il abrite, aussi, quelques hêtres. Il est l'habitat de quelques plantes peu communes, liées, elles aussi, aux vallons boisés, telles que l'Épiaire des Alpes ou l'Isopyre faux-pigamon.
- Le bas des pentes accueille une aulnaie alluviale et un petit marais tourbeux. La prairie tourbeuse située vers la Gassouillette héberge des plantes hygrophiles (qui aime l'eau), des Orchidées peu communes comme l'Orchis à fleurs lâches et, surtout, l'Orchis incarnat, une espèce en très forte régression dans l'Ouest de la France depuis ces dernières décennies.



La forêt de Vouillé Saint-Hilaire (Béruges)

A une dizaine de kilomètres à l'ouest de Poitiers, la forêt de Vouillé est un important massif domanial de 1500 hectares intégrant quelques bois privés (le Bois de Ringère au nord). Le peuplement forestier est constitué de Chênes sessiles mêlés à des Hêtres, ponctué de quelques mares et de landes à bruyères. Cette forêt présente un intérêt biologique considérable avec la présence de 26 espèces animales et végétales possédant un intérêt patrimonial fort. 18 espèces sont rares ou menacées.

La flore est le groupe le plus riche, avec plusieurs habitats différents. Les lisières sont notamment très riches, c'est là qu'on y trouve des plantes comme :

- › La Vesce de Poméranie,
- › Le Framboisier sauvage,
- › L'Oeillet superbe, espèce protégée au niveau national et dont la forêt de Vouillé compte une des 2 stations du Poitou-Charentes.

Les chemins sablonneux temporairement humides qui traversent les landes hébergent aussi des plantes rares :

- › La Cicendie,
- › La Renoncule tripartite.

Sur le plan faunistique, l'avifaune (les oiseaux) est aussi intéressante, puisqu'elle comprend des rapaces et des passereaux liés aux landes et aux forêts semi-ouvertes :

- › Le Circaète Jean-le-Blanc, un aigle méridional spécialisé dans la capture de reptiles,
- › La Fauvette pitchou, un petit passereau originaire des maquis méditerranéens.



L'application : clés de forêts

Vous souhaitez en apprendre davantage sur les arbres de nos forêts, identifier une empreinte ou trouver le nom d'un rapace, vous pouvez télécharger l'application gratuitement « Clés de forêts ».

[Clés de forêt - Applications sur Google Play \(https://play.google.com/store/apps/details?id=com.ONF.clesdeforet&hl=fr&gl=US\)](https://play.google.com/store/apps/details?id=com.ONF.clesdeforet&hl=fr&gl=US)

[Clés de forêt on the App Store \(https://apps.apple.com/us/app/cl%C3%A9s-de-for%C3%AAt/id448643914\)](https://apps.apple.com/us/app/cl%C3%A9s-de-for%C3%AAt/id448643914)

GRAND POITIERS

84, rue des Carmélites
86 000 Poitiers
Tel : 05 49 52 35 35

HORAIRE :

Du lundi au vendredi de 8h30 à 17h30

Pendant les vacances scolaires :

Ouverture de 8h30 à 12h30 et de 13h30 à 17h30 du lundi au vendredi