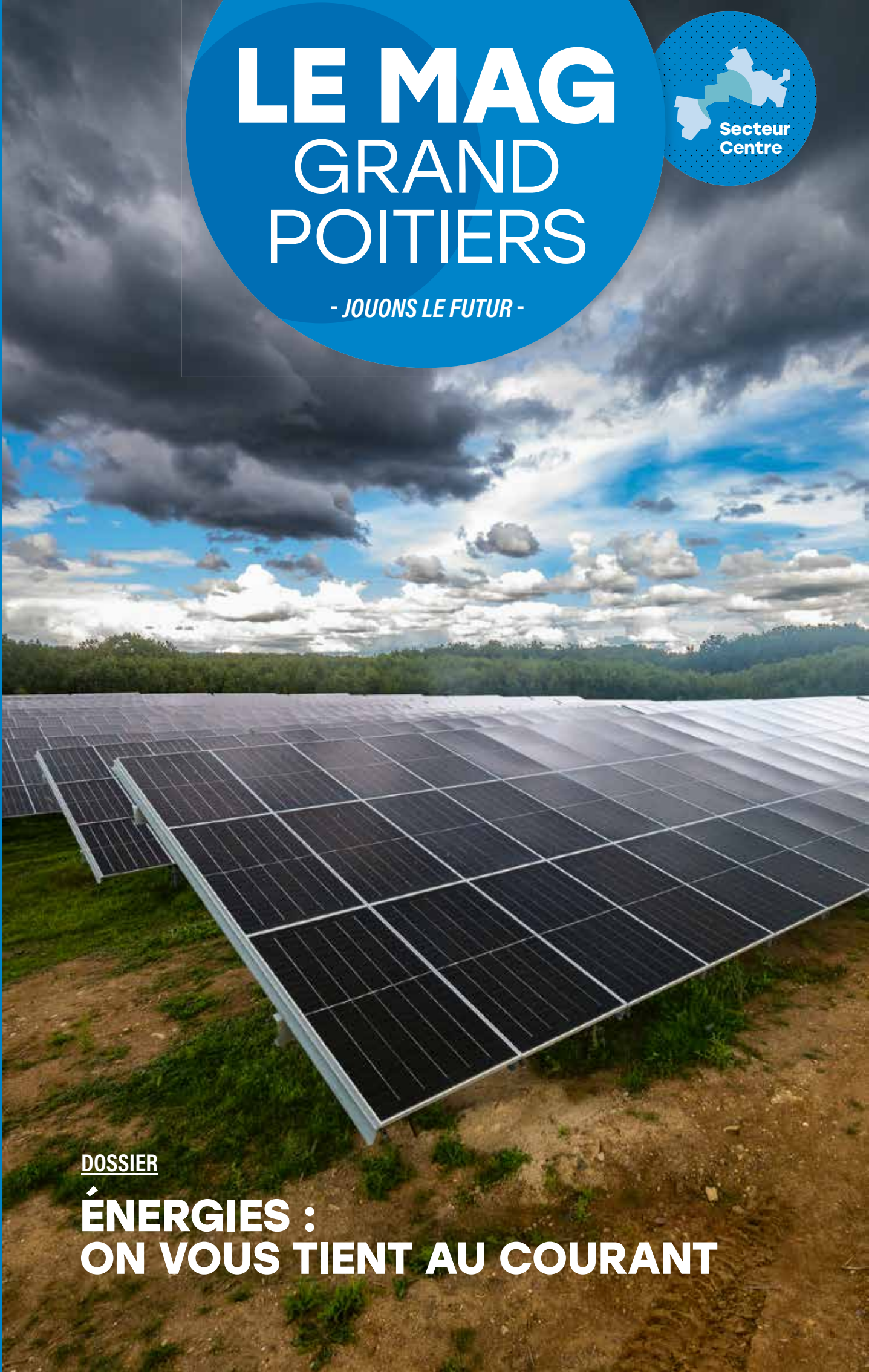


LE MAG GRAND POITIERS

- JOUONS LE FUTUR -



DOSSIER

ÉNERGIES : ON VOUS TIENT AU COURANT

04 / L'actu DE GRAND POITIERS

- 06 Agriculture nourricière et énergie verte pour le parc Aliénor
- 07 300 vélos pour les étudiants

09 / Dossier

15 / En direct DES COMMUNES

19 / Grand Poitiers agit

- 19 L'enseignement supérieur en 5 questions clés
- 21 Concerner toutes les mobilités
- 22 Deuxième vie pour nos habits
- 24 Bioressources

29 / MON territoire

- 29 La cafetière à souder vient à vous
- 33 Le PB86 se sent pousser des ailes
- 34 L'Antiquité se donne en spectacle



Une extension vidéo de ce numéro est à découvrir sur la chaîne YouTube de **Grand Poitiers**

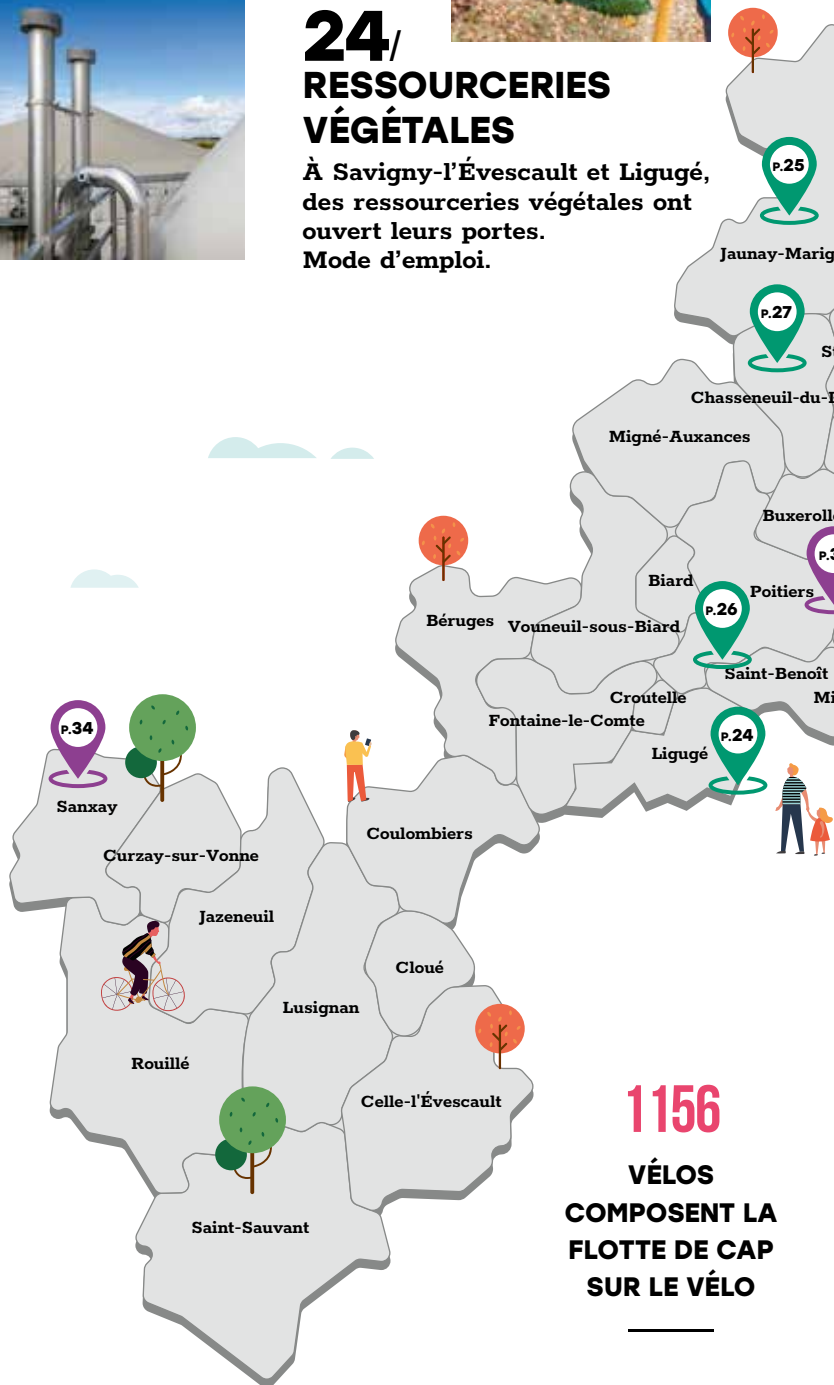


© Ibooo Création

24/ RESSOURCERIES VÉGÉTALES

À Savigny-l'Évescault et Ligugé, des ressourceries végétales ont ouvert leurs portes. Mode d'emploi.

© Yann Gachet - Grand Poitiers



1156

VÉLOS
COMPOSENT LA
FLOTTE DE CAP
SUR LE VÉLO



GRAND POITIERS
communauté urbaine

Directrice de la publication : Florence Jardin. Directeur de la communication : Hervé Marchand. Rédactrice en chef : Marie-Julie Meyssan. Rédacteurs : Florent Bouteiller, Magali Debuis, Hélène de Montaignac, Claire Marquis, Marie-Julie Meyssan, Marine Nauleau, Mélanie Papillaud, Gaëlle Tanguy. Couverture : Yann Gachet - Grand Poitiers. Maquette : Agence Scoop Communication. Impression : Maury Imprimeur. Diffusion : La Poste. Parution : octobre 2024. Tirage : 111 000 exemplaires. Imprimé sur papier certifié PEFC, issu de forêts gérées durablement. Mise en pages : @agencescoopcommunication ISSN : 3001-2325



© Claire Marquis

29 / DES TINY HOUSES POUR LES JEUNES

Entre la roulotte et la maison, ce mode d'habitat insolite vient lever des freins pour permettre à des jeunes de vivre leur parcours professionnel. Première à Sèvres-Anxaumont.



Édito

Sobres et pleins d'énergies



© Yann Gachet - Grand Poitiers

Florence Jardin
Présidente
de Grand Poitiers
Communauté urbaine

Qu'est-ce qui guide Grand Poitiers en matière d'énergie ?

Agir plutôt que subir. Après des décennies marquées par la surconsommation dans tous les domaines, cela passe d'abord par la sobriété, c'est-à-dire ce qui est marqué par la modération, la mesure, le bon sens ! Il ne s'agit pas d'une logique décroissante qui nous ferait revenir à la bougie, mais bien d'une démarche écoresponsable pour optimiser l'action humaine, préserver les ressources essentielles à nos vies et celles des générations futures. Ensuite, agir plutôt que subir passe par le développement des énergies renouvelables.

Pourquoi « des » ?

Parce qu'il n'y a pas « une » énergie renouvelable absolue. Miser sur le mix énergétique renouvelable, en circuit court, garantira l'indépendance et la force du territoire. Nous avons amorcé de nombreux projets ces 4 dernières années. Bien que les résultats ne soient pas encore tous visibles, ces initiatives viennent ou sont sur le point d'aboutir.

Quels projets emblématiques illustrent cette dynamique en circuit court ?

Il y a la dorsale gazière Mélusine créée avec le Syndicat Énergies Vienne et Sorégies sur 34 km. Elle vient irriguer 7 communes du territoire depuis Sanxay. Aussi, la construction de la centrale photovoltaïque de Coulombiers est lancée avec Grand Poitiers Photovoltaïque. C'est le fruit d'un partenariat établi entre une collectivité et un syndicat local, et c'est unique en France. Autres projets d'envergure : 4 nouveaux réseaux de chaleur vont être créés à Saint-Julien-l'Ars, Mignaloux-Beauvoir, Poitiers-Biard et Fontaine-le-Comte. ●

30 / PASSEUSES DE SOLUTIONS



© Claire Marquis

Basé à Ligugé, le média **Vivant explore des sujets de transition écologique et sociale.**

Contactez-nous

- ☎ 05 49 52 35 35
Grand Poitiers Communauté urbaine
84 rue des Carmélites - 86000 Poitiers
- ✉ communication@grandpoitiers.fr



Vous ne recevez pas Le Mag Grand Poitiers ou Sortir dans Grand Poitiers dans votre boîte aux lettres ?

Que vous ayez apposé un autocollant Stop pub ou non, vous devez le recevoir régulièrement. Si ce n'est pas le cas, merci de le signaler en complétant le formulaire sur grandpoitiers.fr

Prochaines parutions : *Sortir dans Grand Poitiers* mi-novembre, *Le Mag Grand Poitiers* mi-janvier.



© Yann Gachet - Grand Poitiers

TERRE DE JEUX

Phryge, mascotte-star

La mascotte des JOP de Paris 2024 a rencontré ses fans lors du lancement du Club 2024 au Parc de Blossac. Cet espace convivial, ouvert à tous pendant les Jeux, a accueilli 7 400 personnes. Celles-ci ont pu s'initier aux activités sportives proposées par les éducateurs sportifs et les associations locales, et profiter de concerts et de spectacles. ●



© Iboo Création

MIGNALOUX-BEAUVOIR

Tagada

Le centre équestre de Grand Poitiers s'est transformé en salle de spectacle à ciel ouvert pour un après-midi d'itinérance. Un regard décalé sur l'équitation qui a ravi petits et grands, en partenariat avec l'association Équipaix, qui œuvre pour sauver des chevaux âgés ou maltraités. ●



© Yann Gachet - Grand Poitiers

CHAUVIGNY

Le grand bain

Une baignoire a trouvé sa place à côté de la piscine tournesol de Chauvigny, le temps d'un spectacle d'itinérance. Cette vague d'acrobaties complétée d'une goutte de philosophie pourrait faire naître une nouvelle discipline nautique olympique... ●

POITIERS

On y danse, on y danse...

Pour fêter la réouverture du pont Neuf et de son quartier à l'issue de 1 an de travaux, près de 2 500 personnes ont partagé une soirée mémorable sur le tout nouveau parapet, qui s'est transformé en piste de danse lors d'un grand bal populaire. ●



© Yann Gachet - Grand Poitiers



© Iboo Création

TERRE D'ACCUEIL

Souvenirs des Jeux

L'équipe paralympique du Cameroun, accueillie sur le territoire, était ravie de montrer ses tenues officielles et d'échanger des photos souvenirs, symboles des rencontres hors du commun que les JOP ont permises dans tout le pays. ●

60 hectares seront dédiés à de nouvelles formes d'agriculture, plus sobres en eau et respectueuses de l'environnement.

INNOVATION

Agriculture nourricière et énergie verte pour le parc Aliénor

Dans la zone Aliénor d'Aquitaine, un projet novateur va voir le jour. Grand Poitiers veut y concilier agriculture nourricière et énergie renouvelable.

Plusieurs parcelles du parc d'activité Aliénor d'Aquitaine, à cheval sur les communes de Poitiers et de Migné-Auxances, étaient destinées initialement à voir pousser des locaux d'entreprises. Mais Grand Poitiers a décidé de dédier un foncier de 60 hectares à la culture de légumes et de céréales biologiques en agrivoltaïsme avec, notamment, la volonté de limiter l'artificialisation des sols. Pour la communauté urbaine, il s'agit, d'une part, de garantir la production alimentaire et, d'autre part, de mettre la production d'énergie renouvelable au service de l'agriculture, toutes 2 en circuit court.

Un appel à projets

Un appel à projets a été lancé afin d'attribuer des parcelles prêtées durant 3 ans. Les

candidatures reçues sont en cours d'analyse. Il s'agit de faciliter l'émergence de nouvelles formes de cultures, qui tiennent compte des contraintes du site.

Des panneaux solaires au service du maraîchage

Grand Poitiers affecte une surface de 6 hectares à Ceinture verte Centre Vienne pour y développer du maraîchage. Compte tenu des difficultés d'irrigation sur le site, des techniques expérimentales de récupération d'eau sont envisagées. « Ici, il n'y a pas de possibilité d'irrigation, souligne Frédy Poirier, vice-président de la communauté urbaine chargé notamment de l'agriculture et de l'alimentation. L'exploitation de ce site doit être perçue comme une occasion d'innover, de trouver des solutions

alternatives. Grand Poitiers, qui porte un Projet alimentaire territorial ambitieux, ne peut pas rester spectatrice mais doit agir. L'accès à l'eau est crucial pour le mener à bien, car sans eau il n'y a pas d'agriculture. Sur les parcelles du parc Aliénor, la communauté urbaine veut soutenir une expérience inédite de transformation des modes de production. » Pour récupérer l'eau de pluie destinée aux cultures, les protéger du soleil en été, et pour produire de l'énergie, le projet prévoit d'installer une canopée agrivoltaïque. Elle ne concernera qu'une partie des parcelles, soit 25 % des 60 hectares maximum. L'implantation précise des panneaux sera définie avec les agriculteurs présents sur le site pour la meilleure cohabitation possible. ●

| ACCESSIBILITÉ |

Rendez-vous en centre-ville

Venir à Poitiers, malgré la fermeture du parking Notre-Dame, est un jeu d'enfant. Tour d'horizon des solutions pour arriver à destination.

Poitiers, ses rues pavées et ses commerçants, son marché et ses halles, l'ambiance chaleureuse des fêtes de fin d'année, les lieux culturels... tout est à portée de main. Malgré la fermeture du parking Notre-Dame qui a fait l'objet d'une sécurisation en urgence et nécessite des travaux importants, les solutions mises en place permettent d'accéder au cœur de la ville facilement.

Pour venir

Dans l'optique de desservir au mieux le centre-ville et les halles Notre-Dame, toutes les lignes de bus Vitalis sont gratuites le samedi. Du lundi au samedi, une navette gratuite est en service pour rejoindre la place de Gaulle depuis le parking Palais de justice, ce dernier étant



gratuit le samedi et le dimanche. Une autre navette gratuite fonctionne depuis le Parc des Expos de Grand Poitiers (arrêt Parc Expos) le samedi. Une plus grande fréquence de desserte des lignes régulières Vitalis est aussi mise en place cette année.

Pour se garer

Si vous devez venir en centre-ville en voiture, les parkings publics totalisent 2 400 places réparties entre les parkings Hôtel

de ville, TAP, Blossac Tison, Palais de justice et Toumaï. 8 nouveaux arrêts minute ont été créés en haut de la voie Malraux, et le parking de la faculté de droit est mis à disposition le samedi matin pour les personnes à mobilité réduite. Enfin, les 14 parcs relais P+R répartis dans Grand Poitiers permettent de garer gratuitement son véhicule et de rejoindre le centre-ville avec une ligne de bus directe. ●



| MOBILITÉ |

300 vélos pour les étudiants

« Cap sur le vélo campus » : c'est le nouveau dispositif gratuit proposé par Grand Poitiers aux étudiants de tous les établissements d'enseignement supérieur du territoire. Depuis septembre, ils ont ainsi l'opportunité d'emprunter un vélo pour une durée de 3, 6, 9 ou 12 mois. 300 cycles neufs ont d'ores et déjà été acquis, et des vélos reconditionnés viendront grossir la flotte au fil de l'année. L'association d'insertion Re-Cycles, spécialisée dans le reconditionnement de cycles et la promotion de la mobilité à vélo, en assure la gestion. Un local est mis à disposition sur le campus par l'université. Une manière d'encourager ce mode de déplacement et de limiter l'usage individuel de la voiture. ●

À NOTER

Investir pour la Ceinture verte

Chacun peut participer à l'installation de fermes maraîchères en couronne de Poitiers grâce à la Ceinture verte Centre Vienne, société coopérative d'intérêt collectif soutenue par Grand Poitiers. Un appel à investissement citoyen est ouvert pour contribuer à relocaliser la production et nourrir durablement les habitants du territoire. Les investisseurs solidaires peuvent bénéficier d'une réduction d'impôts sur le revenu. La première ferme devrait voir le jour en 2025 à Jaunay-Marigny.

● laceintureverte.fr/centre-vienne

Clin d'œil



Saint-Georges-lès-Baillargeaux

Est-ce cela qu'on appelle faire « la classe dehors » ? Le giratoire de l'Europe était en tout cas fin prêt pour la rentrée scolaire ! Une décoration thématique y est installée régulièrement, fabriquée de toutes pièces par Philippe Corbin, talentueux bénévole, et installée grâce aux services techniques de la commune.

ÉCHOS DU TERRITOIRE



© Iboo Création

Terre de Jeux

Coup de tonnerre !

Le jeudi 19 septembre restera gravé dans l'histoire de l'Alterna Stade Poitevin Volley-Ball. À 33 ans, Earvin Ngapeth, la star du volley tricolore tout juste auréolée d'une seconde médaille d'or olympique à Paris, a signé dans son « club de cœur ». Objectif affiché : redorer le blason des Blacks et retrouver les sommets !

VOUNEUIL-SOUS-BIARD

Pourquoi faire simple quand on peut faire compliqué ?

À Vouneuil-sous-Biard, attention à ne pas descendre du bus avant même d'y monter ! La philosophie des Shadocks peints à l'arrêt de bus peut produire de drôles d'effets...



© Claire Marquis

Poitiers

Wingardium leviosa

Que les moldus ne soient pas étonnés, cette brouette volante n'était pas ensorcelée, mais suspendue à la toiture de l'église Saint-Jean de Montierneuf, en travaux. Zut ! On ne peut utiliser le sortilège Reparo...



© Claire Marquis



VU SUR LES RÉSEAUX

Métro X

Un internaute a imaginé les lignes de métro et de tramways idéales de Grand Poitiers. Attention à la fermeture des portes, on embarque !



© @arthur_gbrt

EN CHIFFRES

- 25 %
d'énergie consommée

+ 260 %
d'énergies renouvelables

Ce sont les objectifs fixés
par Grand Poitiers d'ici
2030 par rapport à 2015.

L'éolien, comme ici à Lusignan,
offre le plus important potentiel
de production d'énergie
renouvelable du territoire.

© Ibooc Création

Énergies : on vous tient au courant

Indispensable au quotidien, l'énergie doit être économisée et réinventée. C'est ce à quoi travaillent Grand Poitiers et ses 40 communes. Entre mesures de sobriété et investissement dans les énergies renouvelables, il s'agit de répondre à un défi environnemental : se passer des énergies fossiles pour ne pas aggraver le changement climatique. C'est aussi une question de justice sociale, pour que les habitants et le tissu économique ne soient pas mis en difficulté par une énergie rare et chère.

Circuits courts pour les EnR

Grand Poitiers développe des circuits d'approvisionnement en énergies renouvelables (EnR). L'objectif ? Privilégier l'électricité et le gaz verts et locaux pour un avenir durable tout en maîtrisant les coûts.



© Yann Gachet - Grand Poitiers

Classiquement, 3 acteurs sont présents sur le réseau de l'énergie : le producteur, le fournisseur et le consommateur. Grand Poitiers, consommatrice, se positionne aussi en tant que productrice d'EnR. D'où Grand Poitiers Photovoltaïque, créée avec Sorégies, et qui porte 9 projets photovoltaïques dont les parcs solaires sur l'ancienne décharge de Chardonchamp à Poitiers et de La Pazioterie à Coulombiers.

100 % verte

Grand Poitiers souscrit un nouveau contrat qui entre en vigueur à partir du 1^{er} janvier 2025 : 100 % de l'électricité consommée sera verte. À la mise en service de la centrale photovoltaïque de Coulombiers, 30 % de l'électricité consommée par la collectivité proviendra de l'infrastructure.

Biogaz

Les restes alimentaires du territoire collectés dans les

bornes « On s'occupe du reste » alimentent l'unité de méthanisation de Migné-Auxances qui produit du biogaz injecté dans le réseau. La dorsale Mélusine, à laquelle Grand Poitiers a contribué à hauteur de 750 000 €, alimente en biogaz 7 communes, la maille gaz du mélusin et la ville de Poitiers. De futures unités de méthanisation pourront se raccorder au réseau, valorisant les déchets alimentaires et agricoles locaux. ●

TERRITOIRE ENGAGÉ POUR LE GAZ VERT

Grand Poitiers est lauréate de l'appel à projets de GRDF pour son projet d'autoconsommation de gaz vert produit à la station de traitement des eaux usées de La Folie (*lire p. 14*). Il s'agit d'alimenter en énergie des bâtiments de la collectivité, comme le centre technique communautaire et l'hôtel de la Communauté urbaine, mais aussi des véhicules roulant au BioGNV. À la clé pour Grand Poitiers ? Le financement d'études juridique, financière et technique, nécessaires pour concrétiser le projet.

Appel à participation citoyenne

Une souscription à hauteur de 200 000 € est ouverte jusqu'au mercredi 6 novembre, pour la création de la centrale photovoltaïque de Coulombiers par Grand Poitiers Photovoltaïque. Les habitants peuvent ainsi participer au financement d'un projet d'énergie renouvelable et contribuer à la transition énergétique locale.

lumo-france.com

PHOTOVOLTAÏQUE

Un nouvel accompagnement pour les habitants

Vous êtes tenté par l'idée d'installer des panneaux photovoltaïques sur votre toit ? Grand Poitiers soutient un dispositif pour vous aider à passer à l'action.

Dans la jungle des installateurs et des modèles, difficile de s'y retrouver. La peur de l'arnaque peut légitimement freiner. Permettre aux particuliers de faire installer en toute sérénité des panneaux photovoltaïques chez eux, c'est la mission du Groupement des particuliers producteurs d'électricité photovoltaïque (GPPEP). Cette association atypique accompagne ses adhérents avant, pendant et après l'installation de leur système résidentiel de production d'énergie verte. Dans Grand Poitiers, elle sélectionne les installateurs vertueux du

territoire, organise des appels d'offres groupés assurant des prix intéressants, et vérifie la qualité technique des installations. Pour bénéficier de ses conseils et de son expertise afin de mener à bien un projet photovoltaïque sans risque, une simple adhésion de 30 €, valable à vie, suffit. ●

 gppep.org



© Yann Gachet - Grand Poitiers

Point Info Énergie : point de départ des travaux

Le Point Info Énergie apporte conseils et accompagnement en rénovation énergétique aux habitants de Grand Poitiers. Rencontre avec Cécile, heureuse propriétaire d'une maison en pleine rénovation.

Comment avez-vous entendu parler du Point Info Énergie ?

Grâce au bouche-à-oreille. Je ne pensais pas avoir droit à des aides. Pour moi, certains types de travaux étaient inaccessibles financièrement. Mais, en me rendant à la permanence, j'ai découvert qu'avec mes revenus et mon enfant à charge j'étais éligible. C'est différent pour chacun.

Comment avez-vous été accompagnée ?

Avant même d'acheter la maison, nous avons dégrossi le projet, et le conseiller du Point Info Énergie est venu sur place faire une étude thermique. J'ai fait venir les artisans en même temps, ce qui leur a permis d'ajuster leurs devis. Au moment de la signature chez le notaire, j'avais déjà tous les éléments, et le dossier a été déposé auprès de l'Anah* le jour même. Cela m'a facilité la vie, même s'il faut tout de même avancer les fonds avant de toucher les subventions.

Pour quel résultat ?

J'ai pu refaire l'isolation en laine de bois, changer les huisseries, le plafond du sous-sol et installer un poêle à bois. Ces travaux font gagner 2 classes énergétiques, le minimum nécessaire pour toucher les aides. Au début, j'ai été un peu effrayée par l'ampleur que prenait le chantier mais j'ai été très bien conseillée, autant sur les aspects techniques qu'administratifs et financiers. Résultat : avec les aides de l'Anah et de Grand Poitiers, sur 27 000 € de travaux, il me reste moins de 2 000 € à charge. ●



Les conseillers apportent des conseils et une aide neutre et gratuite.

© Yann Gachet - Grand Poitiers

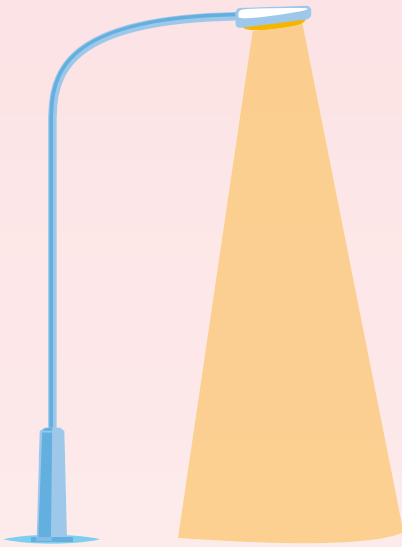


Point Info Énergie :
05 49 30 20 54 - 5 A rue de Puygarreau - Poitiers

*Agence nationale pour l'amélioration de l'habitat

Mixer sobriété et énergies

Des solutions vertueuses pour plus de sobriété, plus d'efficacité et pour renforcer le mix énergétique lié aux ressources du territoire. Petit aperçu, non exhaustif.



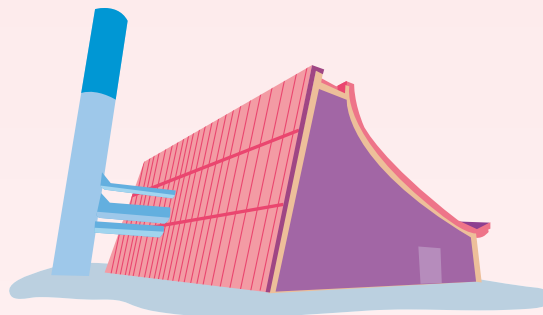
Éclairage public

19 700 points lumineux énergivores changés par des leds en 2 ans : le chantier XXL mené avec Sorégies s'achève en décembre. À la clé, et grâce aux extinctions décidées par les communes, une économie d'énergie de 54 % par rapport à la consommation 2021, soit 1,7 M€ sur l'année 2023.

Cellule de sobriété

Chasse au gaspi ! Baisser de quelques degrés la température des 39 gymnases et des 9 piscines communautaires, décaler la période de chauffe des bâtiments et y limiter la température à 19 °C. En repensant les pratiques, ce sont 830 000 € d'euros qui sont économisés entre 2021 et 2023 et 484 tonnes de CO₂ évitées.

Le Plan climat-air-énergie territorial (PCAET, adopté en 2019) de Grand Poitiers ambitionne d'atténuer et de lutter contre le changement climatique. Il y a fort à parier que la mouture à venir en juin 2025 placera la barre plus haut et ira encore plus loin. L'Assemblée climat, à laquelle ont participé 40 citoyens, 40 élus et 40 partenaires, en est la cheville ouvrière. Grand Poitiers travaille avec l'Ademe sur un scénario de neutralité carbone. Les habitants seront consultés début 2025 sur jeparticipe.grandpoitiers.fr.



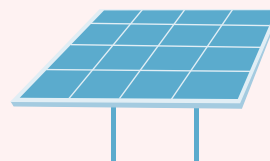
Réseaux de chaleur

4 nouveaux réseaux de chaleur vont voir le jour à Poitiers-Biard, Fontaine-le-Comte, Mignaloux-Beauvoir et Saint-Julien-l'Ars. Le réseau Poitiers-Biard, avec une chaufferie biomasse, sera interconnecté au réseau de chaleur historique des Couronneries.

Panneaux photovoltaïques

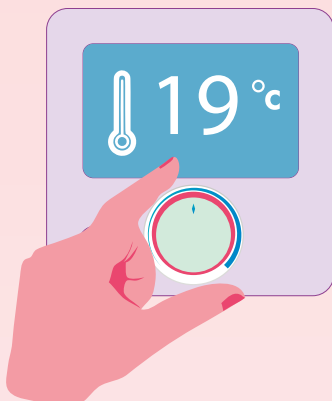


Sur les gymnases, les parkings, les bâtiments qui s'y prêtent ou en parcs, ils produisent une énergie autoconsommée ou injectée dans le réseau.



Territoire intelligent

Capteurs, transmission de données en temps réel... Les nouvelles technologies optimisent la consommation d'énergie dans les bâtiments de Grand Poitiers sans gros travaux de rénovation.



Soutien aux communes

Rénovation énergétique de l'ancienne école du Peu à Saint-Georges-lès-Baillargeaux, nouvelle chaudière haute performance à l'école Condorcet de Poitiers ou système de géothermie à l'école maternelle du Bois-d'Amour de Saint-Benoît : Grand Poitiers accompagne et soutient les communes dans la performance et la sobriété énergétique.

Aides pour des logements performants

Les particuliers sont aidés via le Point Info Énergie. En 2023, Grand Poitiers a donné 308 000 € par ce biais, notamment pour remplacer les chaudières fioul par un système labellisé RGE ou pour isoler les logements. La rénovation du parc locatif social est également soutenue.

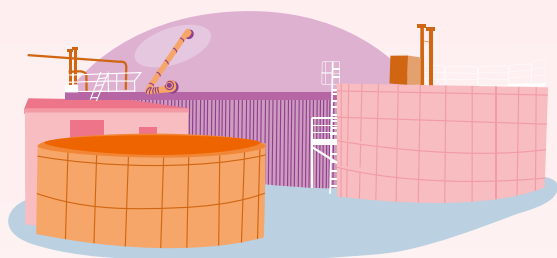
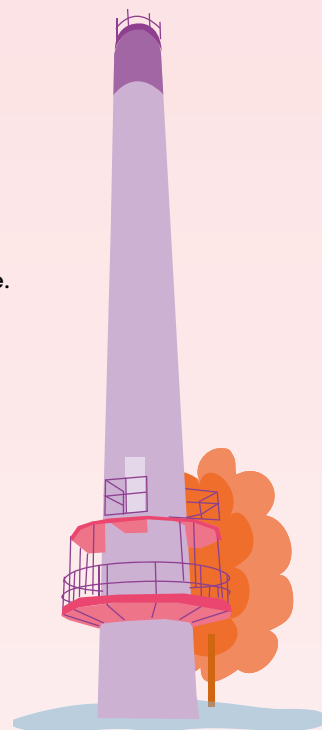


Watty / Écopousse à l'école

Avec des interventions ludiques dans les écoles élémentaires des 40 communes de Grand Poitiers, les élèves de 80 classes chaque année sont sensibilisés à la transition écologique et apprennent les bons gestes pour économiser l'énergie.

Unité de valorisation énergétique

L'incinération des déchets non recyclables fournit de la chaleur valorisée. Un nouvel équipement est en projet : le foncier a été acheté et la phase d'études enclenchée. Sa mise en service est envisagée pour 2029.

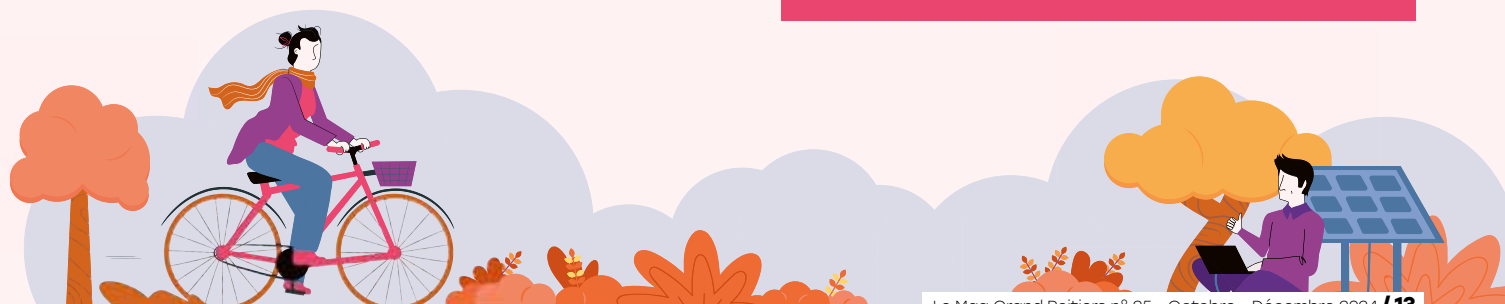


Dorsale mélusine et unités de méthanisation

Nos restes alimentaires fournissent du gaz vert grâce à l'unité de méthanisation de Migné-Auxances. La Dorsale mélusine, qui part de Sanxay, alimente 7 communes du territoire. En projet : la création d'une unité de méthanisation adossée à la station de traitement des eaux usées de La Folie à Poitiers.

ZAE nR : 1^{er} bilan de concertation

Dans une logique ascendante, l'État a demandé aux communes de définir des zones d'accélération des énergies renouvelables (ZAE nR) et quels modes de production elles sont favorables à accueillir. Grand Poitiers les a accompagnées et outillées grâce à des données notamment sur les potentiels de production, les réseaux, les projets connus d'énergie renouvelable. Les 40 communes, après consultation des citoyens, ont défini des ZAE nR. L'énergie solaire, telle que des panneaux photovoltaïques en toiture ou en parcs, ainsi que la géothermie et le biogaz font partie du peloton de tête des solutions privilégiées. Prochaines étapes ? La validation de ce zonage pour 5 ans et la mise en compatibilité des Plans locaux d'urbanisme. Ensuite, sur les zones ciblées, les projets d'EnR seront instruits en accéléré.



Vers une station vertueuse

C'est un projet pionnier dans la Vienne : produire du gaz vert à partir des eaux usées. La station de traitement des eaux usées de La Folie, à Poitiers, affiche 22 ans de bons et loyaux services. Elle traite les effluents de 10 communes, dont Poitiers. Ses capacités arrivent à saturation, notamment sur les paramètres azotés et le traitement des boues.

Transition et autoconsommation

Le projet de modernisation dans les tuyaux répond à plusieurs enjeux : traiter plus, mieux traiter, traiter plus propre. L'idée est d'adosser à la station une unité de méthanisation pour produire du biogaz à partir des boues, et d'injecter ce biogaz dans le réseau pour qu'il soit autoconsommé par Grand Poitiers. Cela va permettre à la fois de réduire les émissions de CO₂, de diminuer les volumes de boues et d'alléger la facture énergétique de la collectivité. D'autre part, l'évolution des normes européennes sur les eaux résiduaires urbaines va imposer de nouveaux seuils de rejets de phosphore, d'azote et la neutralité énergétique des installations. Le respect de ces règles doit être anticipé. Après



La station de traitement des eaux usées de La Folie deviendra une station de valorisation.

© Yann Gachet - Grand Poitiers

un audit qui a mis en lumière la nécessité de modernisation de l'équipement, Grand Poitiers a engagé des travaux de sécurisation du site et lancé une étude de faisabilité. Ce projet s'inscrit dans une démarche de valorisation des déchets, transformant les boues d'épuration en ressources. Ainsi, avec ce changement de paradigme, Grand Poitiers s'oriente vers une gestion durable des eaux usées. ●

En moyenne, par temps sec,

20 000 m³

D'EAUX USÉES PAR JOUR

sont traités à La Folie, soit l'équivalent du contenu de **8 piscines olympiques**.



| ENTRETIEN |

Regards croisés

Avec Romain Mignot, vice-président Transition énergétique, et Aloïs Gaborit, vice-président Sobriété, transition énergétique, urbanisme, habitat, foncier.

Comment Grand Poitiers agit-elle pour atteindre les objectifs du Plan climat ?

Romain Mignot : D'abord à travers l'exigence d'exemplarité de la collectivité dans la construction de ses politiques : urbanisme, mobilité, alimentation... Au-delà, notre plus grand défi est de permettre aux acteurs du territoire dans leur diversité (citoyens, entreprises, associations, collectivités) de se mettre en mouvement pour y contribuer activement. D'où la mise en place de dispositifs très concrets : aides financières à la réhabilitation de logements, accompagnement

des entreprises avec Acteurs engagés, appui aux 40 communes grâce à la « boîte à outils de la transition énergétique ».

Quels sont les enjeux en matière d'énergie ?

Aloïs Gaborit : Le 1^{er} enjeu concerne la sobriété. Grand Poitiers a mis en place une cellule dédiée, modernise les 3/4 de son éclairage public pour réduire les consommations, accompagne les habitants et les entreprises vers plus de sobriété. Le 2^e enjeu consiste à produire de l'énergie renouvelable. C'est le cas par exemple en équipant les bâtiments de panneaux

photovoltaïques. Pour atteindre les objectifs du PCAET, de grands projets sont nécessaires. Comme toute intervention sur le territoire, ils créent des nuisances. Grand Poitiers veille à ce que celles-ci soient le moins impactantes possible. C'est dans cette perspective que la charte de développement des EnR a été adoptée par le conseil communautaire. Elle oriente les porteurs de projet vers de bonnes pratiques avec une grille de critères très précise pour préserver la biodiversité, la tranquillité des riverains, pour que la valeur générée par les projets bénéficie aux habitants du territoire. ●

L'enseignement supérieur en 5 questions clés

Dans son champ de compétences, Grand Poitiers a en charge l'enseignement supérieur, la recherche et l'innovation. Concrètement, qu'est-ce que cela veut dire ? On vous explique.

01 C'est quoi le tableau ?

Avec plus de 31 400 étudiants, 37 laboratoires, l'université de Poitiers pluridisciplinaire et de nombreux établissements thématiques, l'enseignement supérieur est une richesse formidable pour le territoire. Il est, avec la recherche et l'innovation, un des leviers d'attractivité, de développement et de rayonnement. Si le financement des établissements supérieurs publics relève de l'État, la compétence « enseignement supérieur » est partagée avec les collectivités locales. ●

03 Quelles sont les priorités ?

Grand Poitiers promeut les interactions entre les acteurs de l'enseignement supérieur, les communes, les acteurs socioéconomiques. C'est un rôle de facilitateur pour contribuer à l'adéquation des formations avec le tissu économique et les spécificités du territoire (par exemple avec le campus ludique international Poitiers-Parthenay). Il s'agit aussi de favoriser les passerelles avec l'emploi, de diffuser la culture scientifique et technique, d'ouvrir aux enjeux de demain. La vie étudiante et l'accueil de tous sont au cœur du projet. ●

04 Pourquoi Grand Poitiers cofinance-t-elle des thèses ?

Parce que l'expertise des laboratoires publics nourrit celle de la collectivité, qu'elle éclaire les décisions des élus. Cela permet aussi d'être un terrain d'expérimentation privilégié des scientifiques du territoire. Actuellement, 5 thèses sont cofinancées chaque année. Comme une thèse dure 3 ans, Grand Poitiers en finance actuellement 15. Leurs sujets sont liés à la transition écologique, à la mobilité, à la santé, aux technologies vertes, au numérique... ●

02 Quelles sont les actions de la collectivité ?

Des conventions de partenariat avec l'université, l'ISAE-Ensm, le CHU et Sciences Po permettent des financements de la collectivité : subventions sur des investissements en construction et achat d'équipements pour l'université, le campus Santé et le Futurolab de l'Ensm par exemple ; soutien à la Fondation Poitiers Université ; accueil de stagiaires et d'apprentis dans

la collectivité ; soutien au Crous dans le cadre de la réhabilitation du restaurant universitaire Champlain mais aussi lors des journées « jobs ». Des subventions sont également allouées à l'École de Design de Nouvelle-Aquitaine autour de projets pédagogiques avec les étudiants ou à l'école d'ingénieurs ESIGELEC pour son installation à Chasseneuil-du-Poitou. ●



05 Qu'en est-il de l'innovation ?

Grand Poitiers est une terre d'innovations et d'expérimentations. Au sein de Néoloji Technopole Grand Poitiers, il y a des

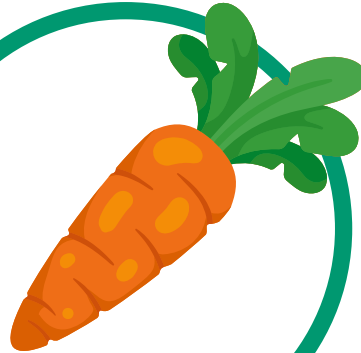
porteurs de projets académiques, issus de laboratoires de l'université ou ayant besoin d'un laboratoire de recherche pour développer leur innovation. Le CHU de Poitiers est aussi soutenu par la communauté urbaine pour des projets de recherche-innovation. Grand Poitiers est membre de la Chaire Biodiversité qui fait émerger des sujets de recherche innovants ●

4

Zoom sur
délibérations

01 Itinéraire bis

Aider les personnes, dont des enfants, à passer de la rue à un logement pérenne. C'est l'enjeu du dispositif Itinéraire bis, porté par la Croix-Rouge et soutenu par Grand Poitiers dans le cadre du plan Logement d'abord. Plus qu'une oreille attentive et un toit, Itinéraire bis apporte un accompagnement social global aux personnes en situation de grande pauvreté, de sans-abrisme ou d'exclusion. Jusqu'à la fin 2025, plus d'une vingtaine de personnes seront accompagnées dans la durée avec pour finalité l'accès à un habitat correspondant à leurs besoins et leurs aspirations. Le dispositif est adossé au Samu social. ●



02

LA FERME

Sur le territoire de la communauté urbaine, la surface dédiée à la production de légumes ne couvre que 15 % des besoins de la population. Grand Poitiers, dans le cadre de son Projet alimentaire territorial, veut relocaliser la production alimentaire. Elle se porte acquéreur auprès de la Safer d'une ferme maraîchère située à Jaunay-Marigny. Il s'agit, en partenariat avec la Société coopérative d'intérêt collectif Ceinture verte Centre Vienne, d'accompagner les porteurs de projet maraîcher et de maintenir un potentiel légumier sur le territoire. 1 M€ sont consacrés à l'achat de cette exploitation agricole de 36 hectares et de ses nombreuses dépendances. ●

03 LEVIER POUR
VÉLOS ADAPTÉS

C'est un nouveau dispositif expérimental destiné à permettre au plus grand nombre d'accéder à la pratique du vélo. Une aide à l'achat pour vélos adaptés, c'est-à-dire destinés aux personnes ayant des besoins spéciaux, est mise en place dès la mi-octobre pour les associations et dès la mi-décembre pour les habitants de Grand Poitiers. Sont éligibles tous types de vélos adaptés, ainsi que leurs équipements tels que pédales spéciales, poignées d'aide au changement de vitesse, clignotants... Tous les systèmes amovibles de motorisation permettant d'adapter un fauteuil roulant à une trottinette électrique sont aussi concernés. Le montant de l'aide est de 25 % du prix d'achat, plafonné à 1 000 € par bénéficiaire, pour une enveloppe globale de 50 000 €. ●

04

INSERTION
PAR L'ÉCOLE

Un site de l'École de la 2^e Chance (E2C) ouvrira au début de l'année 2025 dans des locaux d'Ekidom du quartier Saint-Éloi à Poitiers. Cette structure propose des parcours de formation aux jeunes adultes sortis du système éducatif sans qualification professionnelle. L'E2C Poitou-Charentes va ainsi s'intégrer à la palette de dispositifs d'insertion existant sur le territoire. Le site accueillera dans un premier temps 70 stagiaires et vise 170 élèves en 2027. Grand Poitiers soutient le lancement de l'E2C à hauteur de 75 000 €. ●

À noter

Le prochain conseil communautaire aura lieu vendredi 29 novembre à 14h.



À visionner sur
grandpoitiers.fr



© Ibbro Création

| PLAN DE MOBILITÉ |

Concier toutes les **mobilités**

Une trentaine d'actions ressortent du plan de mobilité élaboré par Grand Poitiers, pour la période 2025-2035. L'heure est maintenant à la concertation auprès des habitants.

C'est une obligation : toute agglomération de plus de 100 000 habitants doit mettre en place un plan de mobilité. Grand Poitiers travaille à sa construction depuis 2023 et a rendu sa copie fin septembre. Pour rappel, ce plan définit les évolutions à mener dans les 10 ans à venir (2025-2035), en matière de mobilités. Cela entend les déplacements des habitants, les transports des marchandises, la circulation et le stationnement. Les objectifs : faciliter la mobilité des habitants et réduire les émissions de gaz à effet de serre, en cohérence avec les objectifs fixés par le Plan climat-air-énergie territorial. Le transport est en effet, localement, le principal émetteur de gaz à effet de serre, avec 56 % des émissions.

28 actions sont listées. Parmi elles, il s'agit d'augmenter l'utilisation des transports en commun, d'appuyer fort sur l'usage du vélo, de redorer le blason de la marche, de veiller à l'accès à la mobilité dans tout projet d'habitat. 4 réunions publiques vont être programmées dans les mois à venir, soit une par secteur de Grand Poitiers, pour recueillir la parole des habitants. Chacun peut également s'exprimer dès à présent, et jusqu'au 15 janvier 2025, sur la plateforme jeparticipe.grandpoitiers.fr, ou par écrit sur un document disponible dans chaque mairie. Pour une adoption du plan en mars 2025. ●

 jeparticipe.grandpoitiers.fr

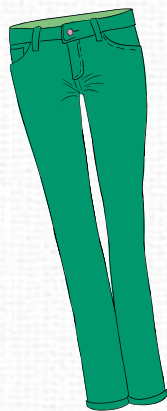
Augmenter de
40%
**L'UTILISATION DES
TRANSPORTS EN COMMUN**

Multiplier par
3
**LES DÉPLACEMENTS
À VÉLO**

Augmenter de
4%
**L'EMPLOI
DU COVOITURAGE**

Deuxième vie pour nos habits

Quel est le circuit du recyclage des textiles, du linge de maison et des chaussures dans Grand Poitiers ?



QUOI DÉPOSER ?

Tous les textiles, le linge de maison, les chaussures



Vêtements



Linge de maison (sauf couettes et oreillers)



Chaussures (sauf rollers ou chaussures de ski)

COMMENT LES DÉPOSER ?

- Propres et secs
- Chaussures nouées par paire
- Dans un sac fermé



La méthode BISOU

Le mémo mignon de questions à se poser avant d'acheter :



comme Besoin

Est-ce que j'en ai vraiment besoin ?



comme Immédiat

Est-ce que je peux attendre avant de l'acheter ?



comme Semblable

Est-ce que je n'ai pas déjà quelque chose de semblable ?



comme Origine

Est-ce que je connais l'origine du produit et ses impacts ?



comme Utile

Est-ce que le produit va m'être utile longtemps ?



Recyclage en rose

L'association **CréActiv'ID**, à Jaunay-Marigny, crée des objets avec les parapluies d'Octobre rose : sacs, pochettes de téléphone... Ils sont vendus au profit de la lutte contre le cancer du sein durant Octobre rose.

EIT pour les EPI : quèsaco ?

Le recyclage des équipements de protection individuelle (EPI) et des textiles est un enjeu pour l'industrie. Bleus de travail, chaussures de sécurité... Pour assurer une protection optimale aux salariés, ils ont souvent

des durées de vie limitées. Avec Grand Poitiers, les acteurs économiques du territoire cherchent des solutions de valorisation en local. C'est l'écologie industrielle et territoriale (EIT).

Exemple : Croix-Rouge Insertion va récupérer des bleus de travail de GRDF pour fabriquer des porte-gourdes.

12,2 kg

DE VÊTEMENTS MIS SUR LE MARCHÉ PAR AN ET PAR PERSONNE



DANS GRAND POITIERS

713,7 tonnes

DE VÊTEMENTS COLLECTÉS PAR AN

SOIT

3,6 kg

DE VÊTEMENTS PAR HABITANT

OÙ LES DÉPOSER ?

Dans l'un des

119

POINTS D'APPORT VOLONTAIRE

de Grand Poitiers.

Pour les localiser :

 [refashion.fr](https://www.refashion.fr)



QUE DEVIENNENT-ILS ? **

**Moyenne des textiles récupérés par Le Relais et Origin



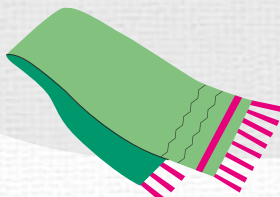
56 %
RÉEMPLOYÉS



40 %
RECYCLÉS EN NOUVELLES MATIÈRES



4 %
UTILISÉS COMME COMBUSTIBLES



Bonus malin



Le bonus réparation, mis en place par l'État, offre des réductions pour faire réparer des chaussures ou des vêtements dans des boutiques agréées.

 [refashion.fr](https://www.refashion.fr)



FESTIVAL DE LA MODE RESPONSABLE

2^e édition du
jeudi 17 au
samedi 19 octobre

Bioressources

Nos biodéchets, végétaux et restes alimentaires, sont des ressources ! Le compostage est un geste simple, écologique et économique, à la portée de tous. Avec des bénéfices rapides.

Un fertilisant gratuit...

À utiliser dans son potager, au pied des plantes, des arbres ou même pour rempoter ses plantes d'intérieur : le compost est un amendement naturel qui permet le drainage et facilite la croissance des végétaux.

... pour un sol vivant

Le compost nourrit, enrichit la faune et les micro-organismes : il dynamise l'activité biologique du sol, qui devient ainsi plus facile à travailler. La rétention d'eau est améliorée : les plantes peuvent puiser dans les réserves et nécessitent moins d'arrosage.

Moins énergivore et plus économique

Laisser sa tonte de pelouse sur place plutôt que de l'emporter en déchetterie permet une économie de transport mais aussi de... sa propre énergie ! Plus simple, moins chronophage. Et, contrairement aux idées reçues, l'herbe est assez vite absorbée et la pelouse plus jolie.

Pour réduire nos déchets et leur coût de traitement

Les déchets organiques représentent le tiers du volume de la poubelle d'ordures ménagères. Le coût de traitement des déchets est aujourd'hui exponentiel. Chacun peut, à son échelle, œuvrer à le limiter. ●



© Soleil d'encre



Tutos vidéo

Sur la chaîne YouTube de Grand Poitiers, 7 vidéos donnent plein d'astuces pour devenir des as du compostage.

80 % d'eau dans la pelouse. Garder chez soi l'herbe fraîchement coupée, c'est plus écologique, cela enrichit les sols et réduit les besoins en arrosage.



| LIGUGÉ | SAVIGNY-L'ÉVESCAULT |

Ressorceries végétales, mode d'emploi

À Ligugé et Savigny-l'Évescault, des ressourceries végétales ont ouvert leurs portes. « L'objectif est de faire baisser l'apport, massif, de végétaux en déchetterie. Il y a un aspect économique, doublé d'un enjeu écologique fort. Dans les ressourceries, on amène de la matière non pour s'en débarrasser mais pour la transformer en ressource, résume Delphine Devaux, de Compost'Âge, partenaire de Grand Poitiers dans cette démarche. La ressourcerie végétale ne remplace pas la déchetterie : c'est avant tout un espace de rencontres, d'échanges, de formation, de sensibilisation aux enjeux liés à la gestion de proximité des biodéchets. » Par exemple, à Ligugé, des bénévoles proposent des animations chaque 1^{er} samedi matin du mois. « Nous travaillons avec les pépiniéristes, élagueurs et paysagistes pour récupérer leur broyat et le fournir gracieusement à qui en a besoin. » ●

| LIGUGÉ |

L'ancienne filature poursuit sa mue

À Ligugé, le tiers-lieu Les Usines passe un cap : d'importants travaux de rénovation viennent doubler la surface d'activité sur le site.

Sur la friche industrielle XXL de l'ancienne filature bordée par la rivière, le tiers-lieu Les Usines est créé il y a 15 ans. Un projet un peu fou qui entre aujourd'hui dans une nouvelle dimension. 4 000 m² de locaux viennent d'être réhabilités, doublant ainsi la surface d'activité sur le site. Ce développement répond à la fois à un enjeu de conservation du patrimoine, les bâtiments étant inscrits au patrimoine industriel, et à un besoin croissant de locaux supplémentaires pour héberger artisans, entrepreneurs, associations et coopératives.

Esprit d'ouverture

« C'est un véritable changement d'échelle, explique Cyril Chessé, cofondateur et copilote du projet. Les espaces seront plus adaptés aux besoins, ils



© Claire Marquis

vont accueillir une plus large pluralité d'activités. » 9 ateliers et 18 bureaux supplémentaires seront loués d'ici la fin de l'année. Une salle de réunion et une salle de spectacle sont prévues courant 2025. « Notre objectif est d'ouvrir un peu plus le lieu au grand public », confie

Cyril Chessé. L'investissement dans ces travaux atteint 1,8 M€. Y contribuent France Relance dans le cadre du fonds friches et la Drac. Le projet est aussi lauréat de la Mission patrimoine portée par Stéphane Bern. ●

 lesusines.fr

| JAUNAY-MARIGNY |

L'imaginaire tourne à plein régime

C'est un tiers-lieu d'un genre nouveau qui vient de s'établir dans une ancienne minoterie sur les bords du Clain à Jaunay-Marigny. Depuis septembre, Les Moulins de l'imaginaire proposent aux particuliers comme aux professionnels plusieurs espaces dédiés à la création partagée. Ce tiers-lieu est porté par ImagiVienne, association bien connue à Saint-Benoît pour avoir réalisé de nombreux projets de décors pour le cinéma, des escape games ou des pièces de théâtre.

Paradis des créateurs

Sur le site, l'activité est formée de 3 entités : création immersive (décors, stands, événementiel), ateliers partagés et formations à diverses techniques (travail du bois, du métal par exemple), et soutien à la création de projets autour des cultures de l'imaginaire. « Pour l'instant, seule une partie du site est exploitée, explique Étienne Marchi, président d'ImagiVienne. À terme, nous aimerions investir les étages et



© Soleil d'encre

faire de ce lieu une référence du territoire pour tous les créateurs. » Les idées ne manquent pas pour ces créatifs passés maîtres dans l'art de concrétiser ce qu'ils ont dans la tête. ●

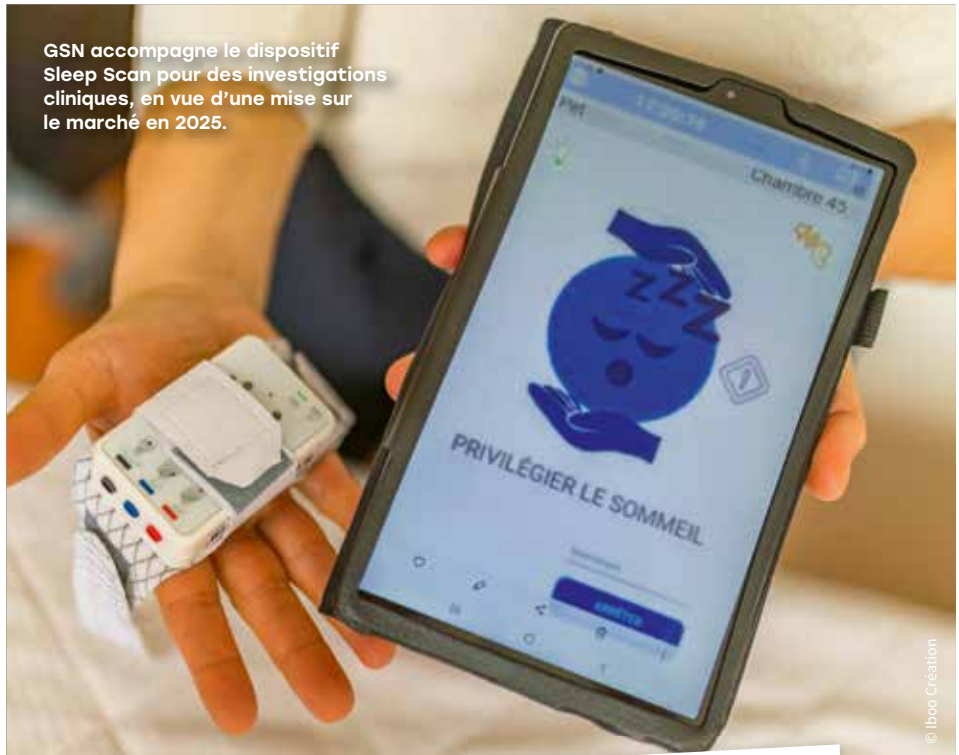
 imagivienne.fr – 09 51 30 54 97

| GÉNÉRATIONS SANTÉ NUMÉRIQUE |

Santé d'avenir

Le tiers-lieu d'expérimentation Générations santé numérique accompagne le développement d'outils innovants dans le domaine de la santé, au service des publics vulnérables.

Détecter la maladie d'Alzheimer avec un smartphone ? Optimiser la qualité du sommeil des patients en réanimation grâce à une application ? Ce n'est pas de la science-fiction. Les solutions médicales Imasmart et Sleep Scan sont suivies dans leur développement par le tiers-lieu Générations santé numérique (GSN), lauréat d'un appel à projets France 2030 opéré par la Banque des territoires. « *L'appui au développement de projets d'expérimentation, y compris l'aide à la réponse aux appels à projets, à des études et investigations cliniques ou à des études d'usages, est apporté aux professionnels de santé qui développent un outil innovant en santé numérique. C'est aussi le cas pour les start-up et entreprises qui doivent confronter leur concept aux besoins réels des patients et des professionnels de santé* », explique Manuel Roulaud, chargé de mission pour le tiers-lieu d'expérimentation. GSN est porté par 7 structures



GSN accompagne le dispositif Sleep Scan pour des investigations cliniques, en vue d'une mise sur le marché en 2025.

© Ibooo Création

complémentaires : le CHU et l'université de Poitiers, le CH de La Rochelle, l'association Melioris et les technopoles de Grand Poitiers, La Rochelle et du Niortais. Objectif : accompagner les porteurs de projets en santé numérique pour faire émerger la médecine de demain. ●

OBJECTIF
ENTRE 5 ET 10
PROJETS ACCOMPAGNÉS
PAR AN



© Soleil d'encre

| SGS |

Un labo en plein boom

Chez SGS, c'est-à-dire Société générale de surveillance, à Saint-Benoît, le hasard n'existe pas. C'est d'ailleurs ce qui vaut à ce laboratoire de bioanalyses sa réputation d'excellence à l'international. « *Nos scientifiques manipulent près de 200 000 échantillons par an de sang, de plasma ou de prélèvements divers, effectués sur des animaux ou l'homme, pour l'industrie pharmaceutique du monde entier* », explique Walid Elbast, directeur. Le résultat des analyses effectuées sur les

échantillons, conservés à - 20° ou - 80°, contribue, à terme, à la création de médicaments. Depuis que les big pharma ont décidé de déléguer leurs analyses à des laboratoires indépendants, l'activité de SGS a explosé. L'entreprise emploie aujourd'hui 135 personnes hautement qualifiées, avec une grande proportion de docteurs et d'ingénieurs en sciences, biologie ou chimie. En 2026, le site sera entièrement digitalisé et passera des 3 900 m² actuels à 4 500 m². ●

| RESEARCH PIECES |

Pépité biotech poitevine

Amandine Roux, docteure en neurosciences, propose des modèles innovants pour mieux comprendre les maladies neurodégénératives. Sa cible ? Les laboratoires de recherche comme l'industrie pharmaceutique.

« **R**esearch Pieces propose des modèles pré-cliniques innovants, en 3D, permettant de disséquer et d'approfondir les mécanismes tissulaires, cellulaires et moléculaires pour comprendre la physiologie et guérir les maladies neurodégénératives, comme celles d'Alzheimer ou de Parkinson », résume Amandine Roux, neuroscientifique à la tête de la start-up qu'elle a créée il y a 2 ans.

Sciences et innovation

La jeune femme a commencé ses études à l'université de Poitiers, avant de rejoindre l'Institut du cerveau de l'université Pierre-et-Marie-Curie à Paris. Après un post-doctorat aux États-Unis, elle a choisi de revenir dans le Poitou pour installer sa start-up très prometteuse. Accompagnée par Neoloji Technopole Grand

Poitiers, Research Pieces a été reconnue « deeptech »* par BPI France, un label d'importance qui valorise les innovations de rupture, et a reçu une bourse French Tech Emergence. « Nos modèles générés "à façon" sont très flexibles. Ils permettent de choisir le format et la configuration avec les mécanismes de telle maladie ou les traitements utilisés. C'est une alternative qui permet de baisser drastiquement le recours au modèle animal. Les premiers modèles ont été commercialisés cet été, avec de très bons retours des chercheurs académiques. » Sont visés les chercheurs (universitaires, CNRS, Inserm) mais aussi l'industrie pharmaceutique. Prochaine étape : le recrutement d'une équipe pour accompagner le développement de l'entreprise. ●



* Projet développant des produits ou des services fortement technologiques

© Claire Marquis



| FUTUROLAB |

Idées étudiantes en orbite

Créer, interagir, expérimenter. Tels sont les maîtres-mots du Futurolab, projet lancé par l'ISAE-Ensm* il y a 5 ans, en partenariat avec le CNRS et l'université de Poitiers. Il devrait voir le jour à l'horizon 2026 dans un bâtiment de 2 000 m² jouxtant l'ISAE-Ensm. « Le Futurolab va permettre aux étudiants de concrétiser leurs idées grâce aux diverses compétences, mais aussi grâce à des financements, notamment de Grand Poitiers, explique Yves Nadot, professeur à l'ISAE-Ensm à l'origine du projet. Le dessein, c'est d'engager nos étudiants à entreprendre, à créer, un peu

comme dans un fablab. » Le bâtiment sera partagé en 3 espaces thématiques : hydrogène et systèmes hybrides pour la mobilité, aérodynamique et structures pour l'aéronautique et le transport, systèmes autonomes intelligents et réalité virtuelle. Sans oublier l'atelier, indispensable à l'usinage et à la fabrication. ●

« Les étudiants sont en quête de sens. Ils sont très intéressés par tout ce qui touche à la mobilité, aux nouvelles énergies. Leur volonté ? Contribuer à une société plus durable et responsable. »

Majdi Koudeir, directeur de l'ISAE-Ensm

* Institut supérieur de l'aéronautique et de l'espace - École nationale supérieure de mécanique et d'aérotechnique

© Soheil d'encore

SOS déchets !

La propreté de la ville et les déchets sont des sujets qui inquiètent les Poitevins et compliquent leur quotidien. Pourtant la majorité ne semble pas encline à y remédier. Depuis la modification de la collecte des ordures ménagères, c'est de mal en pis : poubelles jonchant les rues, détritrus au pied des containers... Le plan d'action qui nous a été présenté ne sera probablement pas vraiment suivi d'effet. L'amende à 200 € aura peut-être un effet dissuasif, mais elle aura peu d'impact, car cela ne répond pas au problème de fond d'une collecte régulière pour s'adapter à la sociologie de la ville. ●

**Anthony Brottier, Solange Laoudjamai,
Pierre-Étienne Rouet**

Bon pour la planète, bon pour les fins de mois

Souveraineté énergétique, économies d'énergie, transitions énergétiques, autant de questions qui se posent à nous dans un monde où il y a urgence à agir. Depuis le début de notre mandat, sont opposées la question de l'urgence climatique et celle de l'urgence sociale. Pourtant, les réponses à l'une sont souvent les réponses à l'autre. Développer l'offre de transports en commun, c'est bon pour la planète, et c'est bon pour permettre à nos habitants d'accéder à l'emploi et aux services que développe notre territoire. Faire en sorte de développer l'activité économique localement, c'est bon pour la planète car cela localise de l'activité, et cela permet de développer l'offre d'emploi et ainsi s'attaquer au taux de pauvreté sur notre territoire. Aider à l'isolation des logements, c'est bon pour la planète en réduisant nos consommations d'énergie, et c'est bon pour les fins de mois de nos habitants, surtout les plus précaires. Souveraineté énergétique, économies d'énergie, transitions énergétiques, autant de questions qui se posent à nous dans un monde où il y a urgence à agir, pour notre planète, et pour répondre aux situations de précarité que nombre de nos habitants rencontrent. ●

François Blanchard

LE GRAND *Salon* DE LA
GASTRONOMIE

16 · 17
NOVEMBRE
2024

ENTRÉE 2€

 Programme & info

PARC DES EXPOSITIONS
DE GRAND POITIERS

3 nouvelle aquitaine | bleu | la Nouvelle République | METRO | MUBING | Agorad | la Time.CM | PARC DES EXPOSITIONS GRAND POITIERS | GRAND POITIERS communauté urbaine

L'abus d'alcool est dangereux pour la santé, à consommer avec modération.

| HABITAT MOBILE |

Une tiny house comme habitat pour les jeunes ?

Poitou Habitat Jeunes, en partenariat avec les communes de Grand Poitiers, va installer des tiny houses, c'est-à-dire des constructions à mi-chemin entre la maison et la roulotte, pour loger les jeunes en parcours professionnel.



Sèvres-Anxaumont accueille la 1^{re} tiny house de Poitou Habitat Jeunes.

© Claire Marquis

« Il faut que les communes rurales soutiennent ce type de projet qui répond aux problématiques d'insertion et de mobilité des jeunes », plaide Patricia Gilles, élue à l'urbanisme de Sèvres-Anxaumont. La commune est la première de Grand Poitiers à accueillir la tiny house de l'association Poitou Habitat Jeunes. « Le loyer

est accessible et éligible aux APL, pour des durées adaptées aux stages, apprentissages ou au 1^{er} emploi des 18-30 ans. La tiny house sera mobile, au gré des besoins dans les communes rurales où la mobilité des jeunes est un frein dans leurs parcours professionnels », précise Samuel Bonneau, directeur de Poitou Habitat Jeunes.

15 m² tout équipé

Mobile, entre la roulotte et la maison, la tiny house « est entièrement équipée et meublée. Elle dispose d'une cuisine, d'une salle de bains, d'une chambre en mezzanine et de toilettes sèches », décrit Samuel Bonneau, toujours à la recherche de terrains, communaux ou privés, prêts à l'accueillir. ●

10

TINY HOUSES, DONT 1 ADAPTÉE AUX PMR, SERONT INSTALLÉES D'ICI 2027 POUR UN BUDGET TOTAL DE 700 000 €.

La cafetière à souder vient à vous

La Regratterie à Migné-Auxances, c'est le royaume des chutes et des fins de stocks de bois, métal, tissu ou papier. Le lieu donne aussi une seconde vie à de la quincaillerie et de l'outillage, et propose des ateliers. Aujourd'hui, La Regratterie porte le projet d'une version mobile de sa

matériauthèque : la cafetière à souder. « L'idée est qu'elle s'installe sur les places des villages, dans une ambiance de café du commerce, que les petites communes ont souvent perdu. Nous pourrions récupérer ce que les habitants ne veulent plus, et ils participeront à la création d'une œuvre qui restera dans la commune », explique Aurélie Joly, chargée de développement à La Regratterie. Top départ envisagé dans les communes de Grand Poitiers courant 2025.



© Nicolas Maheu

Elles nous inspirent



Ligugé

Passeuses de solutions

Elles se sont rencontrées à un virage de leurs vies professionnelles respectives, avec la même appétence pour des sujets de société et des compétences complémentaires. « On avait envie d'explorer en local des sujets de transition écologique et sociale, expliquent Hélène Bannier et Virginie Colin-Cadu. Il y a 6 ans, personne ne parlait des solutions apportées aux grands enjeux de société, sur le territoire. »

Pour donner une nouvelle vision de leur bassin de vie, l'ex-Poitou-Charentes, elles créent un média en ligne gratuit et indépendant baptisé *Vivant*. On y découvre des initiatives et des solutions citoyennes, des dynamiques entre territoires reliées par une équipe de pigistes qui travaille au plus près du terrain.

« Il ne faut pas se contenter du constat que ça déraile, mais apporter des infos constructives. »

Vivant développe plusieurs activités autour d'un autre enjeu : l'éducation aux médias, qui passe par des ateliers dans les écoles, en Ehpad ou dans les services pénitentiaires. « La défiance envers les médias est grande, notre rôle est d'expliquer leur fonctionnement et de lutter contre la désinformation pour recréer du lien entre médias et habitants. »

vivant-le-media.fr 

Poitiers

Pour l'enfant à l'école

Députée départementale de l'Éducation nationale (DDEN) depuis 10 ans, Marie-Josèphe Courtois est aujourd'hui présidente des DDEN de la Vienne. « Nous sommes bénévoles, amis de l'école publique nommés officiellement pour veiller aux bonnes conditions de vie des enfants, à l'école et autour de l'école », résume-t-elle. Concrètement, un DDEN participe aux 3 conseils d'école annuels des établissements dont il a la charge et y effectue au moins une visite par an.

« Nous essayons de voir ce qui pose problème et ce qui peut être amélioré. Nous intervenons en médiation avec les enseignants, les parents d'élèves et les mairies. »

Particulièrement investie, Marie-Josèphe Courtois explique son engagement par l'importance de l'école dans son histoire personnelle. « L'école m'a permis de construire ma vie. C'est à l'école de la République que nous fabriquons des citoyens et leur apprenons à vivre ensemble. » Fin 2024, aura lieu le renouvellement des DDEN pour 4 ans. « Nous recherchons des bénévoles... parents d'enfants scolarisés ou pas ! Il faut juste avoir envie de donner un peu de temps pour participer à la vie de nos écoles. » Des formations et des réunions régulières sont au programme pour mettre la coopération au cœur des missions des DDEN.

 dden-ud86@wanadoo.fr ou 06 20 44 55 94

La Maison de Freyja, un pas après l'autre

Au CHU de Poitiers, la Maison de Freyja passe un nouveau cap dans son développement. Elle intègre le réseau La Maison des femmes, dédié à l'accompagnement des victimes de violence.

Un peu plus d'un an après sa création, la Maison de Freyja rejoint ReStart, le réseau des Maisons des femmes. Regroupant une douzaine d'établissements en France et en Belgique, le collectif a été lancé par Ghada Hatem, docteure qui a fondé la première maison du genre en France. L'objectif principal est de mutualiser les connaissances et les compétences en partageant les bonnes



© Nicolas Mahu

pratiques. « *Échanger permet de voir ce qui fonctionne et ce qui ne fonctionne pas chez les autres. Cela permet d'être plus efficaces dans nos actions* », commente Alexia Delbreil, médecin légiste et psychiatre qui dirige l'unité poitevine.

Étendre l'activité

Les problématiques correspondent à celles identifiées au sein de l'unité médico-judiciaire

du CHU, qui avaient conduit à la création de la Maison de Freyja. Cependant, il s'avère que les besoins sont supérieurs à ce qui a été mis en place. « *Surtout, le service est difficilement accessible pour les femmes qui sont éloignées de Poitiers* », explique Alexia Delbreil. La création d'une équipe mobile est en projet. ●

« Nous avons accueilli 275 femmes en 2023. 143 se sont inscrites dans un parcours complet avec un suivi de plusieurs mois. »

Dr Alexia Delbreil,
directrice de la
Maison de Freyja

 **chu-poitiers.fr**

Solfaeh aide les familles d'enfants hospitalisés

Solfaeh (Solidarité pour les familles d'enfants hospitalisés) soutient et accompagne les familles d'enfants hospitalisés au CHU de Poitiers. Objectif : les décharger d'un certain nombre de préoccupations pour qu'elles se concentrent sur la guérison de leur enfant.



© Soleil d'encre

Précieux soutien

En collaboration avec Un hôpital pour les enfants et le personnel du CHU, elle facilite les démarches quotidiennes des familles concernées. « *Trouver un hébergement ou des tickets repas, proposer un transport solidaire, garder un frère ou une sœur, aider pour des démarches administratives...* énumère Céline Bouchet, chargée de mission de Solfaeh. *On s'appuie sur notre réseau d'entraide composé de bénévoles et de partenaires pour simplifier la vie des familles qui traversent cette épreuve.* » Identifiés par l'association Un hôpital pour les enfants, tous ces coups de main sont précieux pour les familles. Solfaeh est soutenue par Grand Poitiers et par la Fondation d'entreprise Libellud. Elle est en recherche active de bénévoles et de financements. ●



06 24 73 11 10 ou solfaeh2021@gmail.com



Rêver l'espace sur grand écran

C'est parti pour la 47^e édition du Poitiers Film Festival ! La sélection 2024 interrogera la fascination des spectateurs pour l'espace. Elle entraînera le public en Lituanie ou encore au cœur de la création de la jeune génération de cinéastes.

Du vendredi 29 novembre au vendredi 6 décembre, le Poitiers Film Festival invite les spectateurs dans un voyage spatial inédit. « Avec "Rêver l'espace", nous tentons de répondre à la question : Comment la création française aborde-t-elle le thème de la conquête spatiale », explique Camille Sanz, déléguée générale de cette 47^e édition.

Sous-entendu avec des moyens financiers et matériels qui ne sont pas ceux des blockbusters américains ! Au programme de cette réflexion : *16 levers de soleil*, documentaire sur Thomas Pesquet accompagné par un saxophoniste en live, *Wall-E* à voir en famille, *Seul sur Mars* passé au crible par un astrophysicien pour démêler le possible de l'in vraisemblable...

L'événement met aussi un coup de projecteur sur les films d'écoles et la jeune création internationale avec la Sélection, So French ! et le focus Lituanie au futur et au féminin, en présence de talentueuses cinéastes lituanienes. ●

 tap-poitiers.com

EN BREF

La Ferme s'invite

C'est LE rendez-vous de l'excellence agricole du territoire. Du samedi 9 au lundi 11 novembre de 9h à 19h, au Parc des Expos, les savoir-faire et les produits locaux seront à l'honneur. Au menu ? Dégustations, défilés, échanges avec les producteurs, marché gourmand, concours d'animaux, spectacles... Navettes gratuites toutes les 15 min depuis le parking de l'université.

 lafermesinvite.com

Miracle de Noël

Le cirque national d'Ukraine célèbre la paix à travers acrobaties, ballet aérien, clowneries et music-hall. À savourer mercredi 27 novembre à 20h30 au théâtre Charles-Trenet à Chauvigny.

 theatre-charles-trenet.fr

Aux commandes des Beaux-Arts



© Yann Gachet - Grand Poitiers

Sculpteur et professeur d'enseignement artistique à l'École des Beaux-Arts de Poitiers depuis 12 ans, Guillaume Abdi en est le nouveau directeur. Il souhaite valoriser davantage la qualité du travail des amateurs à travers des expositions itinérantes régulières sur le territoire de Grand Poitiers, tout en s'appuyant sur l'existant et sur la valeur du travail des professeurs.

| BASKET |

Le PB86 se sent pousser des ailes

Après une belle saison en Pro B l'an dernier, le club de basket mise sur sa jeunesse pour créer la surprise.

À vos tambours et sifflets. Les soirs de match, dans une salle Jean-Pierre-Garnier chauffée à bloc, il faudra donner de la voix pour encourager les basketteurs du PB86. Fraîchement promu de N1, auteur d'une entame catastrophique (5 défaites d'entrée), le club a, contre toute attente, réalisé une superbe saison dernière en se maintenant dans le milieu de tableau. Mieux, les hommes d'Andy Thornton-Jones sont passés à 2 doigts de jouer les play-offs. « C'était inespéré vu notre début de saison, se réjouit Arnaud Marius, le manager du PB86. Alors forcément, on est confiant cette saison. »

Valeurs sûres

Pour s'inviter aux play-offs et renverser la table de la Pro B, le club poitevin compte s'appuyer sur ses valeurs sûres comme le pivot Jonathan Jeanne ou l'arrière Kevin Harley. Mais aussi miser sur ses 5 nouvelles jeunes recrues. « Le PB86 a toujours été un club formateur. C'est



dans notre ADN d'être un tremplin pour le haut niveau, l'EuroLigue ou la NBA, comme on a pu l'être pour Evan Fournier ou encore Sekou Doumbouya », assure Arnaud Marius. ●

| TWIRLING BÂTON |

Du sport à la baguette

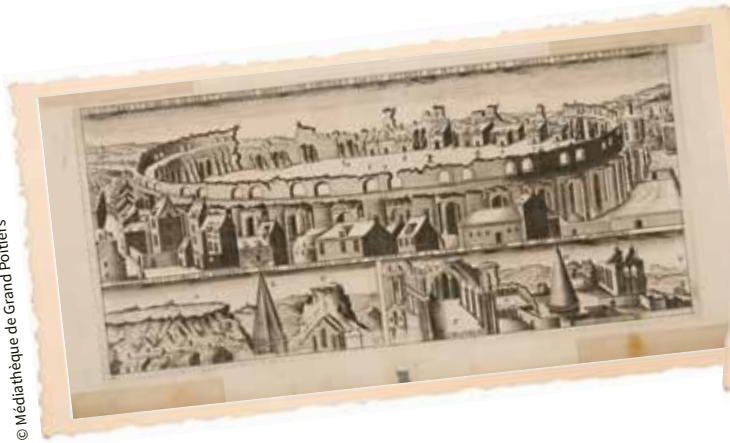


« Le twirling bâton s'adresse aux filles comme aux garçons. En commençant le plus tôt possible, on prend les bons automatismes. »

Lydia et
Nathalie Duez

Très populaire au Japon et aux États-Unis, assez méconnu du grand public en France, le twirling bâton est une discipline physique et fun. Mêlant danse, gymnastique et maniement du bâton, le twirling demande souplesse, agilité et rapidité autant que sens du rythme puisqu'il consiste à exécuter une chorégraphie, en solo ou à plusieurs, sur une musique. « C'est une école de l'exigence. Cela développe la créativité et des qualités émotionnelles », assurent les sœurs Nathalie et Lydia Duez, dirigeantes du club de twirling de Buxerolles, fort d'une quarantaine d'adhérents.

Dans Grand Poitiers, d'autres clubs existent comme Les Twirlers à Sèvres-Anxaumont, le Twirling Club Poitiers, E, Vie, Danse... Twirling à Jaunay-Marigny, ou le Twirling Club à Migné-Auxances. ●



▲ Au Moyen Âge, des hôtels et des maisons s'adossent aux murs antiques de l'amphithéâtre, et l'arène accueille des jardins d'habitants.

▲ À Sanxay, le théâtre a été construit à même la colline, qui a été creusée. Les pierres extraites ont servi pour la maçonnerie des gradins, surplombés d'assises en bois.

| SANXAY | POITIERS |

L'Antiquité se donne en spectacle

Dans Grand Poitiers, se trouvent les vestiges antiques de deux lieux de spectacles : le théâtre de Sanxay et l'amphithéâtre de Poitiers.

Construits par les élites dans un environnement urbain, le théâtre de Sanxay et l'amphithéâtre de Poitiers ne sortent pas de nulle part : ils font partie d'un ensemble architectural avec, par exemple, un temple et des thermes. Ce qui les différencie le plus ? Leurs dimensions ! Le théâtre de Sanxay était haut de 13 m avec un diamètre de 89 m tandis que l'amphithéâtre de Poitiers, de forme ovale, était un des plus grands de Gaule : 25 m de haut, 155 m sur 130 de large. Parmi leurs points communs, tous 2 sont conçus de manière « distributive ». Il s'agit de faire entrer et sortir le public vite grand V. Véritable révolution architecturale, l'amphithéâtre de Poitiers est desservi par 64 travées à arcades, alors que les vestiges de 4 vomitoires sont visibles à Sanxay.

Quel cirque !

Le théâtre de Sanxay se compose d'un espace pour les spectateurs, dit « cavea », d'un autre

pour les acteurs, l'orchestra, et d'un troisième à l'arrière du mur de scène, des coulisses ou une estrade. À Poitiers, les gradins sont répartis tout autour de l'arène, qui veut dire « sable ». Les notables occupent les premiers rangs des gradins ; le petit peuple, les femmes et les esclaves se placent dans les étages, sans jamais se croiser. L'amphithéâtre de Poitiers accueille des chasses avec des animaux sauvages et des combats de gladiateurs, véritables stars à l'époque. Dans les théâtres antiques, comme à Sanxay, on joue des tragédies, des histoires intemporelles inspirées de mythes, ou des comédies qui tournent en dérision l'ordre établi. Tous les acteurs sont des hommes, car il est interdit aux femmes de monter sur scène. Le théâtre de Sanxay est un cas particulier : avec son orchestra circulaire et non en demi-cercle, il pouvait accueillir aussi bien du théâtre que des combats de gladiateurs. ●

REPÈRES

6 600

spectateurs pouvaient être accueillis au théâtre de Sanxay

30 000

spectateurs pouvaient être accueillis à l'amphithéâtre de Poitiers

1^{ER} SIÈCLE

construction de l'amphithéâtre de Poitiers et du théâtre antique de Sanxay

19^E SIÈCLE

à Poitiers, une partie des ruines est détruite ; à Sanxay le père Camille de La Croix met au jour le théâtre

Merci à Martin Durquety et à Jean Hiernard pour leur contribution à cet article.

Un artiste du cru ?



Nicolas Moro

Un formidable chanteur-compositeur-interprète, super plume et super musicien !

Un artiste à voir sur scène, doué et extrêmement drôle. Il n'est pas dans les formats et les modes, écrit des chansons hors du temps et vit de son art depuis

30 ans, avec un public fidèle.

Un endroit où écouter de la musique ?

Monta' Music

J'en suis le président, c'est un événement qui grandit depuis 10 ans, une belle aventure humaine avec 160 bénévoles, plein de belles âmes ! C'est le festival de toutes les musiques avec une ambiance chaleureuse. Plus largement, il y a sur le territoire une vraie richesse créative, beaucoup de festivals et de concerts pour satisfaire toutes les curiosités !

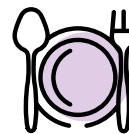
© Yann Gachet - Grand Poitiers



Richard Puaud
musicien



Bassiste et contrebassiste, membre du Celtic social club, groupe avec lequel il voyage à travers le monde, Richard Puaud collabore à de nombreux projets musicaux. Il est aussi producteur et accompagne des artistes dans son studio d'enregistrement de Montamisé.



Une adresse pour se régaler ?

La Fabrique, à Montamisé

C'est un super petit resto, tenu par 3 femmes, qui font de la très bonne cuisine, assez raffinée et de saison, avec toujours des propositions végés, sans gluten.

Une spécialité locale ?

Le broyé du Poitou

J'adore par-dessus tout ce gâteau le plus simple du monde ! À manger sec, avec des confitures, du Nutella, trempé dans le café... Et je citerai aussi les vins du Haut-Poitou : ils n'ont pas toujours eu bonne presse alors qu'il y a aujourd'hui autour de chez nous de plus en plus de viticulteurs et viticultrices qui font des vins valeureux. Il faut juste s'y intéresser !

Une idée balade ?

La forêt de Moulière

Pour ramasser des champignons comme pour se mettre au frais l'été !



© Nicolas Mahu

L'art en circuit court

Petit pont

Aussi à l'aise sur les planches que sur la pelouse d'un stade, il joue comme milieu droit depuis 10 ans au club de foot de l'US Villeneuve de Chauvigny.

“ S'investir dans ces initiatives, c'est progressif. On a voulu bien faire ce qu'on avait commencé, toujours dans l'idée de développer des activités de mieux en mieux. ”

Emmanuel Gaydon, dit Manu, construit des passerelles entre différents aspects du territoire avec l'art... et la manière !

Quand on demande à Manu Gaydon de nous parler de lui, la force du collectif, du « nous », efface le « je ». À Chauvigny, cet homme tout en douceur mène un travail de territoire titanesque depuis 20 ans avec un réel impact. À travers le théâtre d'abord : comédien et marionnettiste, il est artiste associé de la compagnie Le loup qui zozote, qui gère le théâtre La Grange aux loups installé en ville haute. Mais aussi le festival Quand on parle du loup. « *Il faut trouver l'équilibre entre la création et le temps donné au territoire à travers la salle de spectacle. Dans le cadre du festival, mes 2 passions se mêlent car on peut créer des formes éphémères spécialement imaginées pour les lieux qui les accueillent.* » Le concept du festival est simple : jouer des spectacles avec des compagnies régionales dans des lieux patrimoniaux privés, ouverts exceptionnellement. Une manière de créer des liens entre habitants, spectateurs et artistes. Quant à La Grange aux loups, la salle accueille des résidences et des ateliers, propose chaque année une saison culturelle pour un public de tous âges. « *Les générations se succèdent, mais les enfants s'en souviennent une fois grands. C'est très important pour moi.* »

Le clou du spectacle

Si, côté spectacles, tout est local, c'est également le cas au tiers-lieu Le Clou, pour lequel Manu est bénévole et président. « *Un des objectifs du lieu est de construire des passerelles entre la culture et l'agriculture. L'événementiel est aussi un moyen de susciter la curiosité.* » Au menu, rencontres avec des vigneronnes et des artistes, boutique de produits locaux et cave à vins, hébergement, coworking, librairie et concerts... Le Clou rassemble déjà plus de 400 adhérents, emploie 3 salariés et ouvrira à l'année à partir de juin 2025. Preuve que ce joyeux mélange vise juste... ●

EN DATES :

2005 : Ouverture de La Grange aux loups

2012 : Création du spectacle *En attendant Coco*, qui a dépassé les 550 représentations en France et à l'étranger

2022 : Le tiers-lieu Le Clou est lauréat du prix ESS de Grand Poitiers

2025 : 20^e édition du festival Quand on parle du loup, et ouverture à l'année du Clou à partir de juin



VOUNEUIL-SOUS-BIARD

Jumelage avec l'armée

Un jumelage original lie la commune au Régiment d'infanterie chars de marine (RICM). Une manière d'entretenir les liens entre l'armée et la population.

L'histoire a commencé il y a 4 ans, pendant l'opération *Barkhane*. Alors que les soldats du RICM sont déployés au Mali, les enfants du périscolaire de Vouneuil-sous-Biard envoient des dessins, des messages aux militaires pour les soutenir. En échange, ces derniers leur font parvenir des photos de leur lieu de vie, de la faune et de la flore locales. « Ça a mis du baume au cœur aux soldats, raconte Jean-Charles Auzanneau, le maire de la commune. En parallèle, un citoyen de Vouneuil-sous-Biard a suggéré un jumelage entre la commune et le régiment. Les planètes étaient alignées ! » Le

jumelage a ainsi été scellé en 2021.

Tisser des liens

Avec le millier de soldats que compte le régiment et le terrain militaire qui s'étend sur la commune, le RICM est ancré dans le paysage et la population. « Les marsouins sont aussi des citoyens. C'est très bien de tisser des liens avec le milieu civil et les municipalités de Grand Poitiers », confirme le lieutenant-colonel Julien, commandant en second du régiment. Depuis la signature du jumelage, le RICM est invité aux cérémonies de la commune ou y organise des événements. L'antenne



Le mot du maire

« Un mandat, ce n'est pas seulement gérer les affaires courantes, c'est lui donner du sens et l'inscrire dans des valeurs républicaines et intergénérationnelles. À l'échelle d'une commune, ça a vraiment du sens et ce jumelage joue un rôle important. »



Jean-Charles Auzanneau

locale de l'Union nationale des combattants avec son président André Pouzet, ainsi que Cyrille Josso, élu et conseiller défense de la commune, font également tout pour cultiver cette amitié qui a de beaux jours devant elle. ●

POITIERS

Tous pour « notre » Dame



Chacun peut contribuer au sauvetage de l'église Notre-Dame-la-Grande à travers une souscription nationale. Les dons des particuliers, entreprises, commerçants ou artisans ouvrent droit à des réductions d'impôts allant de 60 à 75 %. Ceux réalisés par les héritiers

d'une succession leur permettent d'être exonérés d'impôts sur la succession. Chacun peut apporter sa pierre, même modeste, à la restauration de l'édifice. ●

fondation-patrimoine.org

BUXEROLLES

Demandez le concierge

Vous habitez Buxerolles et cherchez un coup de main pour du bricolage, jardinage, ménage, des courses, de la garde d'enfants... ?

La conciergerie Ciel mon concierge ! vous met en contact avec la personne qui pourra vous aider. Le service est gratuit ou payant, selon la nature de vos besoins. Demandeurs, bénévoles et pros sont invités à rejoindre cette action solidaire créée en partenariat avec le CCAS et l'association CIF-SP. ●

Ciel mon concierge !, du lundi au vendredi de 9h à 17h, au 05 49 37 07 78



Les travaux secteur Centre

Tour d'horizon des **aménagements et projets achevés, en cours ou à venir** menés par Grand Poitiers près de chez vous.



© Yann Gachet - Grand Poitiers

| BIARD |

Fin des travaux d'aménagement d'une piste cyclable bidirectionnelle depuis la rue de Nungesser. Elle vise à desservir la zone d'activité et de commerces de l'aéroport en étant connectée au récent aménagement traversant le giratoire. Cette piste permettra d'assurer la continuité cyclable entre Vouneuil-sous-Biard et Poitiers-Ouest, en passant par Pouzioux-la-Jarrie et Biard. ●



© Yann Gachet - Grand Poitiers

| MIGNÉ-AUXANCES |

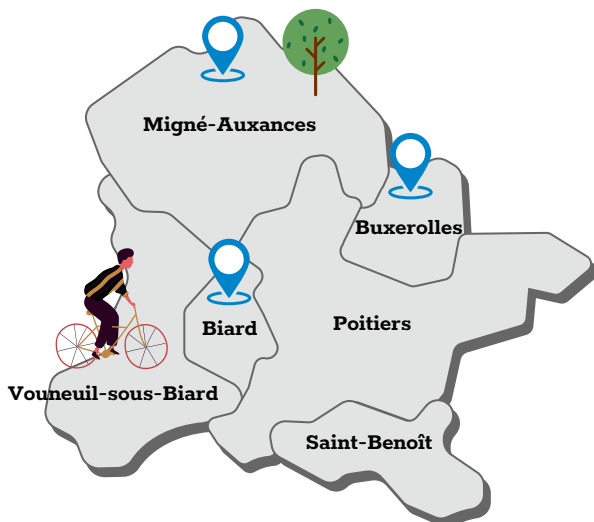
Une piste cyclable va être aménagée en novembre, chemin des Coudres. Ce nouvel itinéraire sécurisé va connecter le centre de la commune à la piste existante zone Saint-Nicolas, menant vers Poitiers, tout en évitant le giratoire des Portes de l'Auxances, dangereux pour les cyclistes. La piste passera par le pont de la rue de l'Érable, puis par la rue des Peupliers au bout de laquelle un bâtiment a été déconstruit pour permettre la jonction avec la rue de la République. ●



© Yann Gachet - Grand Poitiers

| BUXEROLLES |

Une nouvelle piste cyclable bidirectionnelle a été créée cet été, chemin de la Grosse Borne. Elle permet la traversée de la commune, comme une colonne vertébrale, depuis le giratoire du 8-Mai-1945 jusqu'à La Vallée. ●





Les jours de collecte des déchets

Les bacs sont à sortir le matin avant 12h et à rentrer dès qu'ils sont vidés.

Biard

Emballages / papiers : jeudi

Ordures ménagères : jeudi

Buxerolles

Emballages / papiers : lundi

Ordures ménagères : vendredi

Migné-Auxances

Emballages / papiers : lundi

Ordures ménagères : jeudi

Saint-Benoît

Emballages / papiers : lundi

Ordures ménagères : mercredi

Vouneuil-sous-Biard

Emballages / papiers : mercredi

Ordures ménagères : mardi

Centre-ville de Poitiers

Depuis la rentrée, la collecte des ordures ménagères du jeudi soir est décalée au vendredi soir. Celle du lundi soir est maintenue. Les bacs ou sacs bien fermés sont à sortir le jour de la collecte, entre 19h et 21h. La collecte des emballages et papiers a lieu le mercredi soir. Les bacs sont à rentrer dès qu'ils sont vidés.

Voir les détails quartier par quartier sur grandpoitiers.fr/mes-dechets



© Yann Gachet - Grand Poitiers

DON DU SANG

Où est la collecte mobile près de chez moi ?

1 heure consacrée à donner son sang permet de sauver 3 vies. Chaque jour, 10 000 dons sont nécessaires en France pour que chaque patient puisse disposer de la transfusion dont il a besoin pour être soigné.

Mardi 29 octobre

Buxerolles / Salle des Castors / 16h-19h

Mardi 12 novembre

Poitiers / Salons de Blossac / 15h-19h

Mardi 26, mercredi 27

et **jeudi 28 novembre**
Poitiers Sang pour Sang Campus /
Bat B21 / INSPE / 10h-18h

Mardi 10 décembre

Poitiers / Salons de Blossac / 15h-19h

Vendredi 20 décembre

Migné-Auxances / Salle Jean-Ferrat /
15h-19h

Recyclage des cartons

Les petits cartons sont acceptés pliés dans la poubelle jaune. Les gros cartons, type carton de déménagement ou colis encombrant, doivent être déposés en déchetterie ou à la déchetterie mobile.



PRÉVENIR LES DÉGÂTS LIÉS AUX INONDATIONS AVEC LE PAPI

Pour mieux anticiper, réagir et se protéger contre les crues, il y a le nouveau Papi, comprenez le Programme d'actions de prévention des inondations de la Vienne et du Clain. Les nouveautés concrètes ? Un diagnostic de vulnérabilité du bâti exposé va être proposé aux habitants et aux acteurs économiques. Il permettra de connaître les travaux à réaliser pour le sécuriser : placement des prises électriques en hauteur, création d'un accès au toit pour s'y réfugier, équipement d'un batardeau... Pour les particuliers, le diagnostic sera gratuit et les travaux pourront être financés jusqu'à 80 %. 8 réunions publiques sont organisées à l'attention des propriétaires d'un bâtiment d'habitation situé en zone réglementaire du Plan de prévention du risque inondation (PPRI). Il s'agit d'être informé sur ses droits et ses devoirs : en effet, les propriétaires seront tenus d'effectuer un diagnostic et de réaliser dans les 5 ans certains travaux prescrits par le nouveau règlement. ●

 papi@grandpoitiers.fr ou 05 49 30 23 10

Lundi 4 novembre
à 19h à Saint-Benoît,
mairie

Mardi 5 novembre
à 18h30 à Chasseneuil-du-Poitou,
salle des Écluzelles

Vendredi 15 novembre
à 18h30 à Poitiers,
auditorium du musée Sainte-Croix

Vendredi 22 novembre
à 18h30 à Bonnes,
salle des fêtes

Lundi 25 novembre
à 18h30 à Jaunay-Marigny,
Agora

Mercredi 27 novembre
à 18h30 à Migné-Auxances, mairie

Jeudi 28 novembre
à 18h30 à Ligugé, mairie

Jeudi 5 décembre
à 18h30 à Chauvigny,
salle de la Poterie

🏰 OCTOBRE

Samedi 19 octobre

Monsieur est mort !

Par un matin d'hiver, le maître de maison est retrouvé assassiné dans son lit. Les femmes de sa vie sont à son chevet : chacune est suspectée et les masques tombent ! Par les Ateliers théâtraux de Biard.

📍 **Biard, foyer Guillaume-d'Aquitaine**

20h30 • Participation libre

Samedi 26 et dimanche 27 octobre

Picta'Pop

Proposé par l'association Pictageeks, un rendez-vous autour de la pop culture avec une centaine d'exposants et des invités (créateurs, illustrateurs et comédiens), un défilé et un concours cosplay, du karaoké, des blind tests, des jeux et des animations pour petits et grands.

📍 **Poitiers, Parc des Expos**
de 10h30 à 18h • de 7 € à 25 €
(pass premium)

🏰 NOVEMBRE

Samedi 9 et dimanche 10 novembre

Gamers Assembly Halloween Édition

À l'affiche de ce week-end concocté par FuturoLAN : tournois, rencontres avec des gamers passionnés, animations autour du jeu vidéo, initiation à l'e-sport ou réalité virtuelle.

📍 **Saint-Benoît, La Hune**
de 10h à 18h30

Samedi 16 novembre

Labulkrack

Les 16 musiciens proposent sur scène un nouveau répertoire, composé par le guitariste Hugo Bernier.

📍 **Vouneuil-sous-Biard, R2B**
20h30 • 16 € et 20 €

Samedi 16 et dimanche 17 novembre

Grand salon de la gastronomie

Avec plus de 100 producteurs, vignerons et brasseurs et des animations : démonstrations, battles de pâtisserie, chocolaterie, boucherie, ateliers pâtisserie pour les enfants...

📍 **Poitiers, Parc des Expos**
de 10h à 19h • 2 €, gratuit
- de 12 ans

Mardi 19 novembre

À tout petits sons

À partir de l'album *Tapeti Tapeta*, de Corinne Dreyfuss : éveil musical pour les enfants jusqu'à 4 ans, animé par des bibliothécaires et des professeurs du Conservatoire de Grand Poitiers.

Sur inscription au 05 49 51 93 00

📍 **Migné-Auxances, bibliothèque**
10h30

🏰 DÉCEMBRE

Dimanche 15 décembre

Les cordes nomades

Un après-midi musical autour du répertoire argentin et des airs populaires roumains, avec une soixantaine d'élèves du Conservatoire de Grand Poitiers, accompagnés par Iacob Maciucă et Gerardo Jerez Le Cam.

📍 **Migné-Auxances, salle Jean-Ferrat**
15h



POITIERS

Malik Djoudi, escale locale

Save the date ! Samedi 16 novembre, le chanteur poitevin investit la scène du Confort Moderne à Poitiers. Dans *Vivant*, son 4^e album sorti en septembre, et déjà plébiscité par la critique, l'artiste s'affirme encore sur ses territoires de prédilection : sensuel et intime, soyeux et planant. Et s'installe davantage comme une voix incontournable de la pop à la française. Une escale locale à ne pas manquer.

📍 **Confort Moderne**
21h • de 3,50 € à 20 €





CHAUVIGNY

Retrouvez toute l'actualité des communes de votre secteur de Grand Poitiers.

Un lieu d'accueil enfants-parents

Avec la crèche et le relais petite enfance, la municipalité de Chauvigny complète son offre autour de la petite enfance avec un lieu d'accueil enfants-parents.

Les mercredis matin, les parents et leurs enfants peuvent passer un temps au lieu d'accueil parents-enfants, ouvert il y a 6 mois. « Il y a des beaux aménagements intérieurs, des salles spécifiques aux jeux et à la motricité », éclaire Lysiane Greffier, adjointe au maire chargée de l'éducation et de la petite enfance. « L'environnement est adapté à la rencontre entre le parent et son enfant. Mais aussi à l'échange entre les parents », complète Lucile Morlat, éducatrice de jeunes enfants et animatrice du lieu. Elle intervient avec Héloïse Destribats, accompagnatrice à la parentalité, qui explique : « En Afrique, on dit qu'il faut tout un

village pour élever un enfant. C'est un peu ce qu'on crée ici. Les parents qui ne travaillent pas le mercredi viennent partager un moment avec leur enfant, qui peut par ailleurs être accueilli en crèche ou chez une assistante maternelle les autres jours. Et les parents en congé parental ont une occasion hebdomadaire de rompre leur isolement et d'échanger des astuces avec d'autres parents. Nous, en tant que professionnelles, nous sommes présentes, pour apporter une oreille bienveillante. »

Jeux et partage

Les jeux de motricité, d'imitation ou symboliques sont à disposition des parents et de leurs enfants. « Ils bénéficient aussi d'espaces

de jeux libres, à l'intérieur ou à l'extérieur, et d'activités éphémères comme la manipulation de semoule ou des déguisements », liste Lucile Morlat. Une boisson chaude et une collation sont proposées dans la matinée pour encore plus de convivialité. ●

Le mot du maire

« Le lieu d'accueil enfants-parents est un service supplémentaire dans le cadre de la Maison de la petite enfance. Il était très important de proposer un lieu d'échange et de rencontre entre parents, enfants et professionnels. Il facilite le lien enfants-parents. »



Gérard Herbert

MIGNALOUX-BEAUVOIR

Pâtes locales



© Nicolas Mahu

Dans la famille Lafond, Joachim, le père, et Ethan, le fils, exploitent 139 hectares de terres en agriculture biologique. Du blé tendre notamment, avec lequel ils fabriquent de la farine et des pâtes vendues sous la marque Pat'O Blé. « Nous avons opté pour des variétés anciennes. Le rendement

est moindre mais la qualité meilleure. Il y a les pâtes tubes, cornettes, crêtes de coq ou encore coquillages », liste Joachim Lafond. Une boutique à la ferme vient d'ouvrir. Les Pat'O Blé sont aussi disponibles dans une dizaine de points de vente et sont servies dans certains restaurants scolaires. ●

pat-o-ble.e-monsite.com

BIGNOUX

Une nouvelle salle des fêtes

Et de 3 ! Avec la réhabilitation des anciens vestiaires de foot, Bignoux possède désormais 3 salles dédiées aux réunions et événements festifs. La salle du stade, de plus petite capacité que les 2 autres salles, offre une jauge de 70 personnes assises et répond à une demande des habitants. ●



© Nicolas Mahu

Les travaux secteur Est

Tour d'horizon des **aménagements et projets achevés, en cours ou à venir** menés par Grand Poitiers près de chez vous.



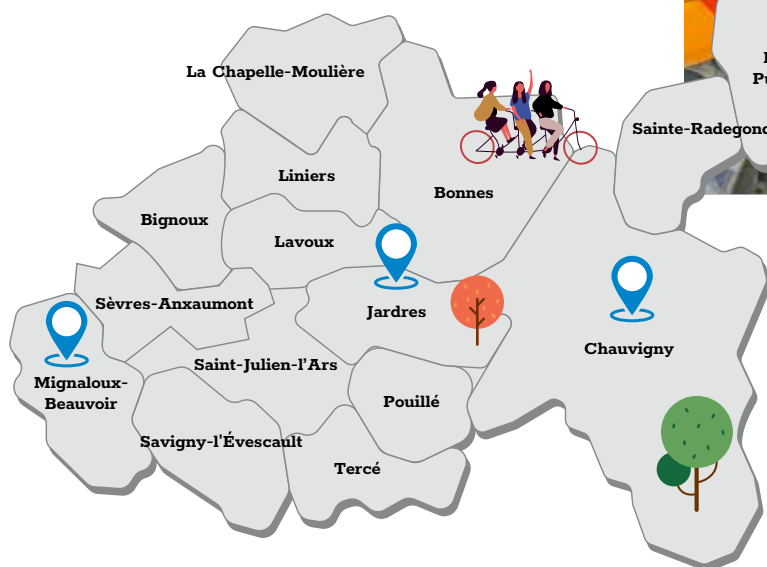
| JARDRES |

C'est parti pour la réalisation de la piste cyclable en double sens qui permettra de relier la zone de la Carte de Jardres à Chauvigny. Elle longera la RD 951A jusqu'à la rue de Poitiers, à l'entrée de Chauvigny. ●



| MIGNALOUX-BEAUVOIR |

La réfection du trottoir et de la chaussée de la route des Machoux a débuté. Les travaux visent à améliorer l'accessibilité et la gestion des eaux pluviales. ●



| CHAUVIGNY |

Les travaux ont commencé rue de Bellevue, pour une durée de 9 à 12 mois et sur une longueur de 800 m, c'est-à-dire du giratoire du jardin public jusqu'au croisement de la rocade avec la route de Saint-Savin. Ils permettront la réfection des réseaux d'assainissement, la création d'un réseau indépendant pour les eaux pluviales et l'enfouissement des câbles électriques. Pour ce chantier, Eaux de Vienne est à la manœuvre aux côtés de la commune et de Grand Poitiers. ●



Les jours de collecte des déchets

Les bacs sont à sortir le matin avant 12h, sauf pour Mignaloux-Beauvoir où ils sont à sortir la veille au soir dès 19h. Ils sont à rentrer dès qu'ils sont vidés.

Bignoux

Emballages / papiers : mardi

Ordures ménagères : mardi

Bonnes

Emballages / papiers : vendredi

Ordures ménagères : vendredi

Chauvigny

Emballages / papiers : mardi (centre-ville et périphérie), vendredi (Le Breuil)

Ordures ménagères : mardi et vendredi (centre-ville), mardi (périphérie), vendredi (Le Breuil)

Jardes

Emballages / papiers : vendredi

Ordures ménagères : vendredi

La Chapelle-Moulière

Emballages / papiers : mardi

Ordures ménagères : mardi

La Puye

Emballages / papiers : jeudi

Ordures ménagères : jeudi

Lavoux

Emballages / papiers : samedi

Ordures ménagères : samedi

Liniers

Emballages / papiers : mardi

Ordures ménagères : mardi

Mignaloux-Beauvoir

Emballages / papiers : mardi

Ordures ménagères : vendredi

Pouillé

Emballages / papiers : mercredi

Ordures ménagères : mercredi

Saint-Julien-l'Ars

Emballages / papiers : jeudi

Ordures ménagères : jeudi

Sainte-Radegonde

Emballages / papiers : vendredi

Ordures ménagères : vendredi

Savigny-l'Évescault

Emballages / papiers : samedi

Ordures ménagères : samedi

Sèvres-Anxaumont

Emballages / papiers : lundi

Ordures ménagères : lundi

Tercé

Emballages / papiers : mercredi

Ordures ménagères : mercredi

DÉCHETTERIE MOBILE

La Puye

Parking du petit étang : lundis 14 octobre et 9 décembre, vendredi 15 novembre, de 14h à 17h



© Claire Marquis

Fermeture de la déchetterie de Saint-Julien-l'Ars pour travaux de sécurisation du 14 octobre au 14 décembre inclus.

Camions bi-flux

La collecte des déchets s'effectue, dans certaines communes de Grand Poitiers, avec un camion bi-flux, capable de collecter à la fois les emballages/papiers et les ordures ménagères. Une paroi dans la benne permet de séparer les 2 compartiments : 1/3 pour les emballages/papiers et 2/3 pour les ordures ménagères. Le camion vide la partie emballages/papiers au centre de tri et la partie ordures ménagères à l'unité de valorisation énergétique des déchets de Grand Poitiers.

Recyclage des cartons

Les petits cartons sont acceptés pliés dans la poubelle jaune. Les gros cartons, type carton de déménagement ou colis encombrant, doivent être déposés en déchetterie ou à la déchetterie mobile.



PRÉVENIR LES DÉGÂTS LIÉS AUX INONDATIONS AVEC LE PAPI

Pour mieux anticiper, réagir et se protéger contre les crues, il y a le nouveau Papi, comprenez le Programme d'actions de prévention des inondations de la Vienne et du Clain. Les nouveautés concrètes ? Un diagnostic de vulnérabilité du bâti exposé va être proposé aux habitants et aux acteurs économiques. Il permettra de connaître les travaux à réaliser pour le sécuriser : placement des prises électriques en hauteur, création d'un accès au toit pour s'y réfugier, équipement d'un batardeau... Pour les particuliers, le diagnostic sera gratuit et les travaux pourront être financés jusqu'à 80 %. 8 réunions publiques sont organisées à l'attention des propriétaires d'un bâtiment d'habitation situé en zone réglementaire du Plan de prévention du risque inondation (PPRI). Il s'agit d'être informé sur ses droits et ses devoirs : en effet, les propriétaires seront tenus d'effectuer un diagnostic et de réaliser dans les 5 ans certains travaux prescrits par le nouveau règlement. ●

Lundi 4 novembre
à 19h à Saint-Benoît, mairie

Mardi 5 novembre
à 18h30 à Chasseneuil-du-Poitou, salle des Écluzelles

Vendredi 15 novembre
à 18h30 à Poitiers, auditorium du musée Sainte-Croix

Vendredi 22 novembre
à 18h30 à Bonnes, salle des fêtes

Lundi 25 novembre
à 18h30 à Jaunay-Marigny, Agora

Mercredi 27 novembre
à 18h30 à Migné-Auxances, mairie

Jedi 28 novembre
à 18h30 à Ligugé, mairie

Jedi 5 décembre
à 18h30 à Chauvigny, salle de la Poterie

À VOS AGENDAS

🏠 OCTOBRE

Samedi 19, dimanche 20 et vendredi 25 octobre

Soirée cabaret

Une soirée conviviale au programme varié, qui mêle chansons, sketches, danses, contes ou encore musique, en alliant reprises et créations.

📍 **La Puye, salle des fêtes**
20h30 les 19 et 25, 15h le 20 • 10 €, gratuit - de 18 ans

Jeudi 31 octobre

Fête de Halloween

Concours de gâteaux qui font peur (sur inscription en duo : lcmf.86210@gmail.com ou 06 85 05 22 47), jeux sur table et décoration de courges. À la nuit tombée, déambulation déguisée.

📍 **La Chapelle-Moulière, salle des fêtes**
16h

🏠 NOVEMBRE

Dimanche 3 novembre

Puces couturières et troc à la bouture

Une seule date et un même lieu pour acheter, vendre et échanger tissus, fils ou encore boutons... mais aussi donner et échanger plants, graines et conseils jardinage !

📍 **Bonnes, esplanade des fêtes**
9h

Samedi 16 novembre

Cabaret d'impro

Humour en perspective pour cette soirée impro avec la compagnie Un bruit de grelot. Sur inscription : 05 49 46 93 95 ou bm.mignaloux@ville-mignaloux-beauvoir.fr

📍 **Mignaloux-Beauvoir, bibliothèque Geneviève-Bernaudeau**
20h30

Du vendredi 22 au dimanche 24 novembre

Coups de théâtre IV

Un festival qui met en lumière 4 pièces de théâtre au fil du week-end.

📍 **Sèvres-Anxaumont, salle polyvalente**
20h • 6 € et 10 €



🏠 DÉCEMBRE

Vendredi 6 décembre

Marché de Noël

Avec des producteurs locaux, des artisans et des créateurs mais aussi des manèges avec trampoline et balade en sulky !

📍 **Savigny-l'Évescault, espace des Grassinières**
17h

Samedi 7 décembre

Atelier terrarium

Pour apprendre à composer un environnement végétal. Sur inscription : 05 49 46 93 95 ou bm.mignaloux@ville-mignaloux-beauvoir.fr

📍 **Mignaloux-Beauvoir, bibliothèque Geneviève-Bernaudeau**
10h

Samedi 21 décembre

Soirée chanson française

En scène, les membres des 2 ateliers chansons, accompagnés par Michel Precastelli. Pique-nique partagé à l'issue du spectacle.

📍 **La Puye, salle des fêtes**
19h • entrée au chapeau

DON DU SANG

Où est la collecte mobile près de chez moi ?

1 heure consacrée à donner son sang permet de sauver 3 vies. Chaque jour, 10 000 dons sont nécessaires en France pour que chaque patient puisse disposer

de la transfusion dont il a besoin pour être soigné.

Jeudi 12 décembre

Chauvigny / Salle de la Poterie / 15h-19h

Lundi 23 décembre

Lavoux / Salle des fêtes / 15h-19h

CHAUVIGNY

Sarah Schwab

C'est un phénomène de la chanson, repérée sur les réseaux sociaux ! À 24 ans, l'artiste est capable d'imiter près de 200 chanteurs et chanteuses ! Son spectacle, samedi 16 novembre, *Du rêve à la réalité*, marie imitations et performances vocales : Céline Dion, Britney Spears, Véronique Sanson, Vanessa Paradis, Lady Gaga et bien d'autres encore... Attention, talent rare et star en devenir !

📍 **théâtre Charles-Trenet**
20h30 • 22 € et 25 €, gratuit - de 12 ans



© Ophélie Schmitt



Retrouvez toute l'actualité des communes de votre secteur de Grand Poitiers.

BEAUMONT SAINT-CYR

Nouveau pôle soin et santé

En ouvrant une nouvelle maison de soins, Beaumont Saint-Cyr installe un pôle paramédical au sein de la commune.

Depuis la rentrée, une nouvelle maison de soins pluridisciplinaire a ouvert ses portes. Située avenue de Bordeaux, elle héberge 3 orthophonistes, un ostéopathe, un podologue et une sage-femme. Les professionnels étaient, pour la plupart, déjà en activité dans des communes proches mais confrontés, comme d'autres, aux problématiques de désert médical. La maison de soins leur permet de s'inscrire dans une dynamique de parcours de soin facilité pour les patients et de collaboration entre professionnels. L'attrait d'un bâtiment neuf et bien équipé est aussi un élément clé de la réussite du projet.

Aménager une zone dédiée à la santé

Lancé il y a 5 ans, le projet a été suspendu un temps pour cause de pandémie. « Nous avons profité de l'opportunité de rachat d'un bâtiment désœuvré pour le relancer en 2022 », explique Nicolas Reveillault, le maire. La commune de Beaumont Saint-Cyr s'est ainsi portée acquéreur de l'ancienne boulangerie située à proximité de la pharmacie et du cabinet infirmier. La grande majorité des bâtiments a été détruite pour laisser place à une construction neuve de 260 m². Seule une ancienne grange a été conservée et pourra faire l'objet d'une rénovation ultérieure.

Le mot du maire

« C'est important, dans une commune de 3 000 habitants, de maintenir une attractivité autour de la santé et du bien-être. Avec cette nouvelle maison de soins, nous créons un vrai pôle soin et santé qui a vocation à s'agrandir encore. »



Nicolas Reveillault

Une voie de contournement a également été créée pour libérer le flux de véhicules et faciliter la circulation entre maison de soins, cabinet infirmier et pharmacie. ●

JAUNAY-MARIGNY

Animer la vie des seniors



© Yann Gachet - Grand Poitiers

Rattachée aux 20 résidences seniors construites à côté de l'Ehpad, la nouvelle salle d'activités propose des animations aux aînés de la commune pour favoriser le lien social. « Nous allons coconstruire le programme d'activités

avec les résidents pour répondre aux envies. Il s'agit aussi de jouer la carte de la complémentarité avec l'existant », confie Amandine Guyoumard, directrice adjointe de l'ADMR 86, gestionnaire du site. ●

DISSAY

Aux p'tits polochons

Depuis septembre, une nouvelle maison d'assistants maternels (MAM) est installée dans un local annexe de l'accueil de loisirs de Puygrenier.

« D'une superficie de 120 m², elle a été réaménagée et dispose d'un petit jardin clos », détaille Sophie Seguin, adjointe au maire. Les 2 assistantes maternelles sont agréées pour 4 enfants chacune. « Adapté aux tout-petits, le lieu leur offre plus de liberté et d'autonomie, se réjouit l'une d'elles. Et pour nous, Les p'tits polochons facilitent les synergies avec d'autres MAM. » ●



© Yann Gachet - Grand Poitiers

Les travaux secteur Nord

Tour d'horizon des **aménagements et projets achevés, en cours ou à venir** menés par Grand Poitiers près de chez vous.



CHASSENEUIL-DU-POITOU |

De nouveaux vestiaires sont installés par Grand Poitiers au complexe sportif des Écluzelles, en parallèle de la construction de la halle de tennis par la commune. Adaptés au foot et aux normes PMR, ces vestiaires sont mutualisés avec le gymnase, permettant d'enrichir son offre. Ils seront opérationnels au mois de novembre. ●

PRÉVENIR LES DÉGÂTS LIÉS AUX INONDATIONS AVEC LE PAPI



Pour mieux anticiper, réagir et se protéger contre les crues, il y a le nouveau Papi, comprenez le Programme d'actions de prévention des inondations de la Vienne et du Clain. Les nouveautés concrètes ? Un diagnostic de vulnérabilité du bâti exposé va être proposé aux habitants et aux acteurs économiques. Il permettra de connaître les travaux à réaliser pour le sécuriser : placement des prises électriques en hauteur, création d'un accès au toit pour s'y réfugier, équipement d'un batardeau... Pour les particuliers, le diagnostic sera gratuit et les travaux pourront être financés jusqu'à 80 %. 8 réunions publiques sont organisées à l'attention des propriétaires d'un bâtiment d'habitation situé en zone réglementaire du Plan de prévention du risque inondation (PPRI). Il s'agit d'être informé sur ses droits et ses devoirs : en effet, les propriétaires seront tenus d'effectuer un diagnostic et de réaliser dans les 5 ans certains travaux prescrits par le nouveau règlement. ●

 papi@grandpoitiers.fr ou 05 49 30 23 10

JAUNAY-MARIGNY |

Après des travaux sur les réseaux d'eau route de Poitiers en septembre par Eaux de Vienne, le chantier d'aménagement commence en novembre. Cheminement piéton, végétalisation, création d'une chaussée à voie centrale banalisée et réorganisation du stationnement sont au programme. ●



MONTAMISÉ |

Les travaux ont commencé rue du Petit-Nieul pour réaliser des aménagements piétons et végétaliser l'espace. ●

Lundi 4 novembre

à 19h à Saint-Benoît, mairie

Mardi 5 novembre

à 18h30 à Chasseneuil-du-Poitou, salle des Écluzelles

Vendredi 15 novembre

à 18h30 à Poitiers, auditorium du musée Sainte-Croix

Vendredi 22 novembre

à 18h30 à Bonnes, salle des fêtes

Lundi 25 novembre

à 18h30 à Jaunay-Marigny, Agora

Mercredi 27 novembre

à 18h30 à Migné-Auxances, mairie

Jedi 28 novembre

à 18h30 à Ligugé, mairie

Jedi 5 décembre

à 18h30 à Chauvigny, salle de la Poterie



Les jours de collecte des déchets

Les bacs sont à sortir la veille au soir, à partir de 19h, excepté à Chasseneuil-du-Poitou et à Montamisé où ils sont à sortir le matin avant 12h. Les bacs sont à rentrer dès qu'ils sont vidés.

Beaumont Saint-Cyr

Emballages / papiers : mardi (Beaumont), mercredi (Brétigny), jeudi (Saint-Cyr)
Ordures ménagères : mardi (Beaumont), mercredi (Brétigny), jeudi (Saint-Cyr)

Chasseneuil-du-Poitou

Emballages / papiers : jeudi
Ordures ménagères : vendredi

Dissay

Emballages / papiers : lundi (bourg), jeudi (villages)
Ordures ménagères : vendredi (bourg), jeudi (villages)

Jaunay-Marigny

Emballages / papiers : jeudi

(bourg), vendredi (villages), mercredi (Marigny)

Ordures ménagères : lundi (bourg), vendredi (villages), mercredi (Marigny)

Montamisé

Emballages / papiers : mercredi

Ordures ménagères : jeudi

Saint-Georges-lès-Baillargeaux

Emballages / papiers : mardi (bourg, Aillé, Fontaine, Vayres), jeudi (villages)

Ordures ménagères : mercredi (bourg, Aillé, Fontaine, Vayres), jeudi (villages)

DÉCALAGE DE COLLECTE JOURS FÉRIÉS

Vendredi 1^{er} novembre

Bourg de Dissay : collecte des ordures ménagères avancée au mercredi 30 octobre

Jaunay-Marigny (Jaunay-Clan villages) : collectes des emballages et ordures ménagères avancées au jeudi 31 octobre

Lundi 11 novembre

Jaunay-Marigny (Jaunay bourg) : collecte des ordures ménagères reportée au mardi 12 novembre

Dissay bourg : collecte des emballages reportée au mercredi 13 novembre

Mercredi 25 décembre

Jaunay-Marigny (Marigny-Brizay) et Beaumont Saint-Cyr (lieu-dit Brétigny) : collectes des emballages et ordures ménagères avancées au mardi 24 décembre

Bourg de Saint-Georges-lès-Baillargeaux : collecte des ordures ménagères reportée au jeudi 26 décembre

Mercredi 1^{er} janvier 2025

Jaunay-Marigny (Marigny-Brizay) et Beaumont Saint-Cyr (lieu-dit Brétigny) : collectes des emballages et ordures ménagères avancées au mardi 31 décembre

Saint-Georges-lès-Baillargeaux (bourg) : collecte des ordures ménagères reportée au jeudi 2 janvier 2025

DON DU SANG

Où est la collecte mobile près de chez moi ?

1 heure consacrée à donner son sang permet de sauver 3 vies. Chaque jour, 10 000 dons sont nécessaires en France pour que chaque patient puisse disposer de la transfusion dont il a besoin pour être soigné.

Vendredi 18 octobre

Chasseneuil-du-Poitou / Salle des Écluzelles / 16h-19h

Mardi 22 octobre

Jaunay-Marigny / L'Agora / 15h-19h

Mercredi 18 décembre

Jaunay-Marigny / L'Agora / 15h-19h

Lundi 30 décembre

Montamisé / Salle des fêtes / 15h-19h

DÉCHETTERIE MOBILE

Jaunay-Marigny

Complexe sportif Alain-Duplex :
 lundis 21 octobre, 18 novembre et
 16 décembre, de 14h à 17h



© Claire Marquis

Camions bi-flux

Dans certaines communes de Grand Poitiers, la collecte des déchets s'effectue avec un camion bi-flux, capable de collecter à la fois les emballages/papiers et les ordures ménagères. Une paroi dans la benne permet de séparer les 2 compartiments : 1/3 pour les emballages/papiers et 2/3 pour les ordures ménagères. Le camion vide la partie emballages/papiers au centre de tri et la partie ordures ménagères à l'unité de valorisation énergétique des déchets de Grand Poitiers.

Recyclage des cartons

Les petits cartons sont acceptés pliés dans la poubelle jaune. Les gros cartons, type carton de déménagement ou colis encombrant, doivent être déposés en déchetterie ou à la déchetterie mobile.

À VOS AGENDAS

📅 OCTOBRE

Mercredi 30 octobre

Soirée Halloween

En forêt, balade « conterrifiante » à 15h, défilé à 16h pour le concours de déguisements, grand jeu de la peste noire à 17h, puis chasse aux monstres nocturne à 18h.

📍 Montamisé, Maison de la forêt
14h30

Jusqu'au jeudi 31 octobre

La nouvelle vie des biodéchets

Une exposition pour apprendre plein de choses sur ces ressources insoupçonnées.

📍 Montamisé, médiathèque de Montamisé

📅 NOVEMBRE

Mardi 5 novembre

Les plantes boissons

Conférence de Jean-Pierre Scherer, formateur intervenant en agronomie et en botanique, qui évoquera les origines historiques et géographiques de ces plantes qui, affranchies de leur dimension médicinale originelle, sont devenues des produits de grande consommation.

📍 Montamisé, Maison de la forêt
20h

BEAUMONT SAINT-CYR

Virée à la réserve naturelle régionale

Et si vous alliez prendre l'air ? Observer les oiseaux, les migrateurs de passage, les hivernants qui ont fui le froid du nord ou les sédentaires qui restent toute l'année ? Mercredi 30 octobre, dimanches 17 novembre et 8 décembre, les bénévoles de la LPO accueillent le public et prêtent jumelles et longues-vues pour une échappée

au cœur de la biodiversité. Un moment hors du temps, au plus près de la nature ! Rendez-vous entre 14h30 et 17h dans un observatoire du sentier public (suivre le fléchage à l'entrée). À noter, 2 visites guidées sont proposées mercredi 23 octobre et samedi 23 novembre à 9h30 (sur inscription au 06 19 30 59 08 ou RNRsaintcyr@lpo.fr).

Vendredi 15 novembre

Gospel pour 100 voix

Auréolés d'un énorme succès populaire, les 100 chanteurs, danseurs et musiciens font une escale dans leur tournée européenne.

📍 Chasseneuil-du-Poitou, palais des congrès du Futuroscope
20h30 • dès 20 €

Dimanche 17 novembre

Concert de l'École de musique du Val vert du Clain

Compositions pour oud, guitare, lapsteel guitare, banjo clawhammer, bouzouki irlandais.

Réservation conseillée au 06 37 41 74 63.

📍 Jaunay-Marigny, prieuré de Saint-Léger-la-Pallu
17h • 5 €, gratuit - de 12 ans

Mercredi 20 novembre

Cuisine antigaspillage

Une animation pour apprendre à cuisiner simplement sans produire de déchet. À tester en famille dès 4 ans. Sur inscription au 05 49 52 34 56

📍 Dissay, mairie
18h30



Samedi 23 novembre

Jazz Band

Un concert qui réunit sur scène 20 musiciens.

📍 Saint-Georges-lès-Baillargeaux, espace Mérovée
19h





Retrouvez toute l'actualité des communes de votre secteur de Grand Poitiers.

FONTAINE-LE-COMTE

Faire briller l'abbatiale

Face à l'usure du temps qui menace le bâtiment de l'ancien prieuré du site abbatial, la commune engage d'importants travaux, mécènes à l'appui.

Au 12^e siècle, l'abbaye de Fontaine-le-Comte est fondée par Geoffroy de Loriol sur des terres octroyées par Guillaume, comte de Poitou et duc d'Aquitaine. Au 15^e siècle, l'ensemble est fortifié mais subit des destructions lors des guerres de Religion. Au fil du temps, les bâtiments s'abîment. Les sauvegarder relève de l'urgence. Une première phase de travaux est déjà réalisée avec la réhabilitation du logis abbatial, devenu un espace culturel dédié à l'accueil d'expositions et de rencontres.

Infirmierie et jardin médiéval

De nouveaux travaux d'envergure sont nécessaires à la survie de ce patrimoine d'exception. Depuis le printemps, l'objectif est de rénover et de sécuriser le bâtiment de l'ancien prieuré, dit « l'infirmierie ». Sont concernées les façades et les arases, couvertes de fissures, les maçonneries intérieures et extérieures, les couvertures, les charpentes et la menuiserie du portail. Les abords du site abbatial seront également aménagés. La cour du cloître verra fleurir un jardin médiéval. Les extérieurs, une

Le mot de la maire

« Au-delà de la valeur patrimoniale de l'abbatiale, nous avons un devoir : la transmission de notre patrimoine aux générations futures. »



Sylvie Aubert

fois sécurisés, pourront être réinvestis par les habitants. Depuis l'an dernier, une convention lie la commune à la Fondation du patrimoine. Il s'agit de collecter des fonds pour financer une partie des travaux. Particuliers et entreprises peuvent participer. ●

BÉRUGES

Adopte un bar

Les travaux pour la réhabilitation d'un bar multiservices à Béruges commencent cet automne. Le dernier bar avait fermé en 2020, le nouveau devrait rouvrir en 2025. Les Bérugeois sont impatients de retrouver un lieu de rencontre et de lien

social... à condition que des repreneurs se manifestent. Avis aux candidats : la mairie attend les propositions pour faire revivre ce commerce essentiel ! ●



CURZAY-SUR-VONNE

Le futur café en chantier participatif

Face à la triste banalité de la fermeture du dernier commerce de leur village, 10 habitants de Curzay-sur-Vonne se retroussent les manches.

L'association Le Point de Greffe, qui a pour objet de revitaliser le village, recherche des adhérents. Un local, mis à disposition par la mairie, va être restauré lors de chantiers participatifs afin d'accueillir un café associatif. Soirées-concerts, marchés de producteurs, après-midi jeux et ateliers informatiques sont quelques-unes des envies de la dynamique équipe de bénévoles qui aimerait inaugurer le lieu au printemps prochain. ●



Les travaux secteur Sud-Ouest

Tour d'horizon des **aménagements et projets achevés, en cours ou à venir** menés par Grand Poitiers près de chez vous.



© Claire Marquis

FONTAINE-LE-COMTE | CROUTELLE | POITIERS |

Des travaux de sécurisation de l'itinéraire cyclable, reliant les 3 communes, commencent au niveau de la traversée de la RD 910, à Poitiers. Ils vont permettre une continuité cyclable avec la création d'une piste rue de Chaumont, dans le prolongement de la rue des Joncs aménagée et de la réfection récente de la piste cyclable à Croutelle et Fontaine-le-Comte. Le carrefour sera revu en intégrant également une traversée piétonne sécurisée avec un îlot refuge. ●



© Claire Marquis

LUSIGNAN |

Des travaux de sécurisation de la traversée de la RD 611 au niveau du centre de secours sont en cours, notamment avec un refuge piéton. Cette sécurisation permettra la connexion cyclable entre Lusignan, l'agricampus de Venours et Rouillé. Une continuité est prévue : la future voie cyclable passera au pied des éoliennes. ●



PRÉVENIR LES DÉGÂTS LIÉS AUX INONDATIONS AVEC LE PAPI



Pour mieux anticiper, réagir et se protéger contre les crues, il y a le nouveau Papi, comprenez le Programme d'actions de prévention des inondations de la Vienne et du Clain. Les nouveautés concrètes ? Un diagnostic de vulnérabilité du bâti exposé va être proposé aux habitants et aux acteurs économiques. Il permettra de connaître les travaux à réaliser pour le sécuriser : placement des prises électriques en hauteur, création d'un accès au toit pour s'y réfugier, équipement d'un batardeau... Pour les particuliers, le diagnostic sera gratuit et les travaux pourront être financés jusqu'à 80 %. 8 réunions publiques sont organisées à l'attention des propriétaires d'un bâtiment d'habitation situé en zone réglementaire du Plan de prévention du risque inondation (PPRI). Il s'agit d'être informé sur ses droits et ses devoirs : en effet, les propriétaires seront tenus d'effectuer un diagnostic et de réaliser dans les 5 ans certains travaux prescrits par le nouveau règlement. ●

 papi@grandpoitiers.fr ou 05 49 30 23 10

Lundi 4 novembre

à 19h à Saint-Benoît, mairie

Mardi 5 novembre

à 18h30 à Chasseneuil-du-Poitou, salle des Écluzelles

Vendredi 15 novembre

à 18h30 à Poitiers, auditorium du musée Sainte-Croix

Vendredi 22 novembre

à 18h30 à Bonnes, salle des fêtes

Lundi 25 novembre

à 18h30 à Jaunay-Marigny, Agora

Mercredi 27 novembre

à 18h30 à Migné-Auxances, mairie

Jeudi 28 novembre

à 18h30 à Ligugé, mairie

Jeudi 5 décembre

à 18h30 à Chauvigny, salle de la Poterie



Les jours de collecte des déchets

Pour Béruges, Croutelle, Fontaine-le-Comte et Ligugé, les bacs sont à sortir le matin avant 12h et à rentrer dès qu'ils sont vidés. Pour les autres communes, ils sont à sortir la veille au soir, à partir de 19h et à rentrer dès qu'ils sont vidés.

Béruges

Emballages / papiers : jeudi
Ordures ménagères : mardi

Celle-l'Évescault

Emballages / papiers : mercredi
Ordures ménagères : mercredi

Cloué

Emballages / papiers : mercredi
Ordures ménagères : mercredi

Coulombiers

Emballages / papiers : mercredi
Ordures ménagères : mercredi

Croutelle

Emballages / papiers : mercredi
Ordures ménagères : mardi

Curzay-sur-Vonne

Emballages / papiers : mardi
Ordures ménagères : mardi

Fontaine-le-Comte

Emballages / papiers : mercredi
Ordures ménagères : mardi

Jazeneuil

Emballages / papiers : mardi
Ordures ménagères : mardi

Ligugé

Emballages / papiers : vendredi
Ordures ménagères : mardi

Lusignan

Emballages / papiers : jeudi
Ordures ménagères : jeudi

Rouillé

Emballages / papiers : lundi
Ordures ménagères : lundi

Saint-Sauvant

Emballages / papiers : lundi
Ordures ménagères : lundi

Sanxay

Emballages / papiers : mardi
Ordures ménagères : mardi

DÉCALAGE DE COLLECTE JOURS FÉRIÉS

Vendredi 1^{er} novembre : pas de tournée

Bourgs de Saint-Sauvant et Rouillé : collecte du lundi 11 novembre reportée au mardi 12 novembre

Bourgs de Coulombiers, Cloué et Celle-l'Évescault : collecte du mercredi 25 décembre avancée au mardi 24 décembre

Bourgs de Coulombiers, Cloué et Celle-l'Évescault : collecte du mercredi 1^{er} janvier 2025 avancée au mardi 31 décembre

Camions bi-flux

Dans plusieurs communes de Grand Poitiers, la collecte des déchets s'effectue avec des camions bi-flux, capables de collecter à la fois les emballages/papiers et les ordures ménagères. Une paroi dans la benne permet de séparer les 2 compartiments : 1/3 pour les emballages/papiers et 2/3 pour les ordures ménagères. Le camion vide la partie emballages/papiers au centre de tri et la partie ordures ménagères à l'unité de valorisation énergétique des déchets de Grand Poitiers.

Recyclage des cartons

Les petits cartons sont acceptés pliés dans la poubelle jaune. Les gros cartons, type carton de déménagement ou colis encombrant, doivent être déposés en déchetterie ou à la déchetterie mobile.

DÉCHETTERIE MOBILE

- **Sanxay**, place de la Mairie : jeudis 7 novembre et 5 décembre de 14h à 17h
- **Curzay-sur-Vonne**, route de la Mairie : mardis 22 octobre, 12 novembre et 10 décembre de 14h à 17h
- **Saint-Sauvant**, ateliers municipaux : jeudis 17 octobre, 14 novembre et 12 décembre de 14h à 17h



© Claire Marquis

DON DU SANG

Où est la collecte mobile près de chez moi ?

1 heure consacrée à donner son sang permet de sauver 3 vies. Chaque jour, 10 000 dons sont nécessaires en France pour que chaque patient puisse disposer de la transfusion dont il a besoin pour être soigné.

Mercredi 6 novembre

Croutelle / Salle des fêtes / 16h-19h

Vendredi 22 novembre

Cloué / Salle des fêtes / 15h-19h

Mardi 24 décembre

Lusignan / Espace 5 / 8h30-12h30

📅 OCTOBRE

Jusqu'au 25 octobre

À la découverte des Pays baltes

Une exposition photographique proposée par l'association Droujba Vonne Volga.

📍 **Lusignan, mairie**
aux horaires d'ouverture de la mairie

📅 NOVEMBRE

Samedi 2 et dimanche 3 novembre

Les Rabelaiseries

Salon des vins et produits du terroir, avec 38 vigneron et 17 producteurs.

📍 **Ligugé, complexe sportif Jean-Paul-Gomez**
de 10h à 20h (18h le 3) • 3 €, gratuit - de 18 ans

Dimanche 3 novembre

Sortie champignons

Cueillette, identification et tri des paniers, avec la Société mycologique de Fontenay-le-Comte.

📍 **Saint-Sauvant, parking de la forêt**
10h



Samedi 16 novembre

SBAM

Du travail au chômage et du chômage à la réinsertion : des scènes cocasses et graves pour dénoncer l'absurdité du monde du travail. Par Les Chopalos.

📍 **Fontaine-le-Comte, salle de la Feuillante**
20h30 • de 2 € à 8 €

Samedi 16 et dimanche 17 novembre

Ligugé fait sa cop 3 : biodiversité et activités humaines

Expositions et rencontres avec des scientifiques et des intervenants de terrain.

📍 **Ligugé, domaine de Givray**
dès 12h

Du 18 au 22 novembre

Expo de BD grand format sur la réduction des déchets

Découverte des pratiques qui permettent de réduire la production des déchets et des gestes favorisant la transition écologique.

📍 **Curzay-sur-Vonne, petite salle des fêtes**
aux horaires d'ouverture de la mairie

Dimanche 24 novembre

Marché de Noël

Artisans créateurs, animations, visite du Père Noël, manège et pêche aux canards.

📍 **Croutelle, salle des fêtes**
de 10h à 18h

📅 DÉCEMBRE

Samedi 7 décembre

Marché de Noël

L'occasion de dénicher les plus beaux cadeaux ! Animations, manège pour enfants gratuit et visite du Père Noël. Restauration sur place.

📍 **Fontaine-le-Comte, logis abbatial**
de 11h à 18h30

BÉRUGES

Plongée dans l'archéologie

Les dimanches 3 novembre et 1^{er} décembre, le musée d'Archéologie et d'Histoire ouvre ses portes. L'occasion de découvrir des témoignages de la vie quotidienne du village, de la Préhistoire au Moyen Âge. Toutes ces collections archéologiques ont été découvertes lors de fouilles menées dans le bourg et aux alentours en 1976. À noter, dimanche 3 novembre, l'atelier de dorure, situé sur la place, accueillera le public pour une démonstration de dorure à la feuille d'or.

📍 **musée d'Archéologie et d'Histoire,**
de 10h à 12h et de 14h à 18h • 3 €, gratuit - de 18 ans

