



# LE MAG GRAND POITIERS

- JOUONS LE FUTUR -

DOSSIER

## MOBILITÉS : ÇA BOUGE



## 04 / L'actu DE GRAND POITIERS

- 06 Parking Notre-Dame : quels problèmes et quelles solutions ?
- 07 Un festival sous le signe du partage

## 09 / Dossier

## 15 / En direct DES COMMUNES

## 19 / Grand Poitiers agit

- 19 Vis ma vie de maître-nageur sauveteur
- 20 Zoom sur 4 délibérations
- 22 La nature à nos portes
- 25 25 ans de la Gamers Assembly

## 29 / MON territoire

- 30 L'innovation par les ultrasons
- 31 Solos et solidaires
- 33 Tour de France Femmes à l'approche

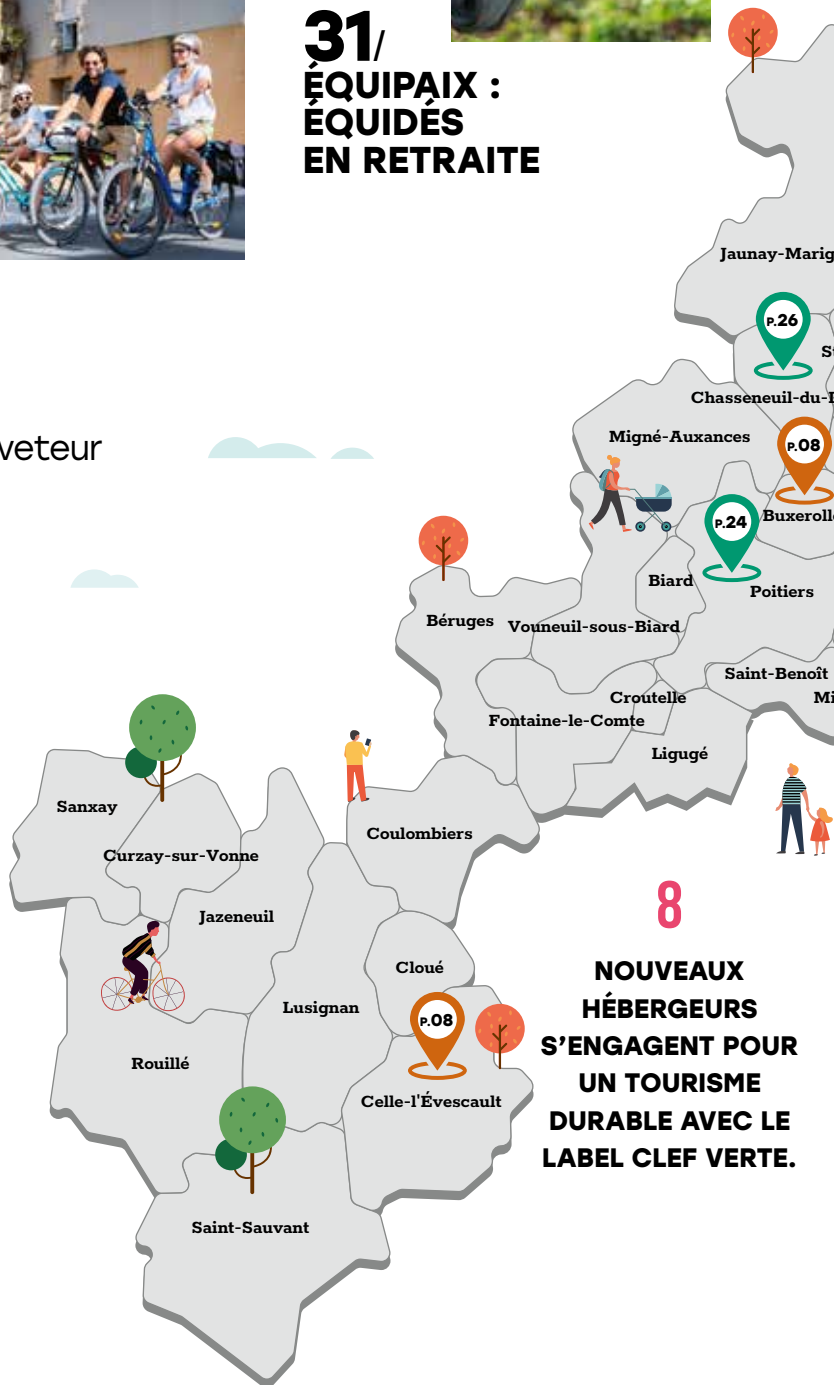


© Yann Gachet - Grand Poitiers

## 31/ ÉQUIPAIX : ÉQUIDÉS EN RETRAITE



© Yann Gachet - Grand Poitiers



**8**  
NOUVEAUX  
HÉBERGEURS  
S'ENGAGENT POUR  
UN TOURISME  
DURABLE AVEC LE  
LABEL CLEF VERTE.



**Directrice de la publication :** Florence Jardin. **Directeur de la communication :** Hervé Marchand. **Rédactrice en chef :** Marie-Julie Meyssan. **Rédacteurs :** Florent Bouteiller, Magali Debuis, Hélène de Montagnac, Claire Marquis, Marie-Julie Meyssan, Marine Nauleau, Mélanie Papillaud, Anne Poncelin de Raucourt, Gaëlle Tanguy. **Couverture :** Yann Gachet - Grand Poitiers. **Maquette :** Agence Scoop Communication. **Impression :** Maury Imprimeur. **Diffusion :** La Poste. **Parution :** avril 2025. **Tirage :** 113 000 exemplaires. Imprimé sur papier certifié PEFC, issu de forêts gérées durablement. **Mise en pages :** @agencescoopcommunication **ISSN :** 3000-8581



© Yann Gachet - Grand Poitiers

## Édito

# Faire avancer les mobilités durables



© Yann Gachet - Grand Poitiers

**Florence Jardin**  
Présidente  
de Grand Poitiers  
Communauté urbaine

## 21 / UNE FEUILLE DE ROUTE INÉDITE POUR LA VOIRIE

Dialogue avec les communes et optimisation des ressources sont au cœur d'une nouvelle stratégie pour mieux entretenir et rénover le réseau routier de Grand Poitiers.



La mobilité fait partie intégrante de nos modes de vie. Qu'on vive en ville ou à la campagne, elle façonne notre façon d'être, de vivre et de travailler. Grand Poitiers prend à bras-le-corps ce défi : des solutions concrètes, solidaires et parfois innovantes sont mises en place pour améliorer l'accessibilité aux mobilités durables. L'augmentation de l'offre de transports collectifs, la création d'aménagements cyclables ou encore le soutien aux modes de déplacement alternatifs à la voiture individuelle participent à construire un territoire plus inclusif, plus équitable, pour tous les habitants, qu'ils soient citadins ou ruraux.

À la suite d'un risque avéré, la communauté urbaine a décidé de fermer le parking Notre-Dame à Poitiers. Face à la situation, maintenir l'accessibilité optimale au centre-ville a constitué un nouveau défi. Grand Poitiers a su réagir avec la mise en place très rapide de solutions : bus gratuits le samedi, navettes, alternatives en matière de stationnement... Cet été, le petit train de l'office de tourisme, emprunté par 15 000 personnes l'an dernier, reprendra son circuit tout en offrant une alternative pratique et ludique pour se déplacer. Plus qu'une simple solution de transport, ce petit train incarne la volonté de rendre la ville plus accessible, plus vivante et plus accueillante pour tous. C'est la preuve que, face à un défi, nous pouvons être agiles et inventer des solutions.

Au carrefour de nombreux enjeux, la mobilité est indissociable de la lutte contre le changement climatique. Elle nous pousse, en tant qu'habitants, à privilégier des modes de transport plus écologiques, et devient ainsi un moteur du respect de l'environnement. Avançons ensemble vers une communauté urbaine plus solidaire, plus connectée et plus humaine. ●

## 32 / CLASSE D'ART



© Yann Gachet - Grand Poitiers

**Avec L'Art à la Gomme, des élèves créent des œuvres et participent à la commission d'acquisition de l'artothèque de Grand Poitiers.**

### Contactez-nous

☎ 05 49 52 35 35  
Grand Poitiers Communauté urbaine  
84 rue des Carmélites - 86000 Poitiers  
communication@grandpoitiers.fr



**Vous ne recevez pas Le Mag Grand Poitiers ou Sortir dans Grand Poitiers dans votre boîte aux lettres ?**

Que vous ayez apposé un autocollant Stop pub ou non, vous devez les recevoir régulièrement. Si ce n'est pas le cas, merci de le signaler en complétant le formulaire sur [grandpoitiers.fr](http://grandpoitiers.fr)

Prochaines parutions : *Sortir dans Grand Poitiers* mi-avril, *Le Mag Grand Poitiers* début juillet.



© Yann Gachet - Grand Poitiers

GRAND POITIERS

## Un cocktail de compétences

Le Salon de l'apprentissage, mi-mars au Parc des Expos de Grand Poitiers, a attiré plus de 8 800 visiteurs. Jeunes et parents, mais aussi adultes en quête d'une heureuse reconversion professionnelle, sont venus découvrir des métiers variés et les formations pour y accéder. Pour faire rimer alternance et excellence, les propositions sont légion. ●



© Yann Gachet - Grand Poitiers

MIGNALOUX-BEAUVOIR

## Une école modèle pour la planète

Bon point pour la nouvelle école maternelle : non seulement elle est belle, mais elle est aussi écoresponsable. Construite en matériaux naturels, tels que la terre, le chanvre et la paille hachée, elle dispose d'une ossature en bois. Grand Poitiers figure parmi les bonnes fées qui se sont penchées sur le berceau de ce projet en soutenant financièrement la commune dans ces travaux. ●

© Yann Gachet - Grand Poitiers



**POITIERS**

**Bye bye Kennedy**

Emblématique du quartier des Couronneries, la tour Kennedy a disparu du paysage. Grignotés par une pelle géante, les 38 étages sont tombés en quelques jours. Les matériaux (béton, bois, acier, menuiseries) sont envoyés vers des plateformes de recyclage et les gravats sont évacués au fur et à mesure. Place nette sera complètement faite pour le mois de mai. ●

**GRAND POITIERS**

**En avant la musique**

Un week-end de musique, de passion et de prodiges, y compris petits ! Lors du week-end des ensembles du Conservatoire de Grand Poitiers, les musiciens ont brillamment démontré leurs talents. ●

© Yann Gachet - Grand Poitiers



**POITIERS - CHASSENEUIL-DU-POITOU**

**Plante ta forêt**

Une cinquantaine d'agents et d'élus de Grand Poitiers, de la Ville de Poitiers et du CCAS ont participé à une opération de boisement sur le site de l'étang de la Folie à Poitiers. Durant 2 jours, 1 700 arbres ont été plantés. Objectifs : améliorer le cadre de vie et le paysage notamment le long d'un futur axe cyclable entre Poitiers et le Futuroscope, agir pour la biodiversité et préserver le patrimoine arboré. ●





80 places de stationnement vont rouvrir cet été au niveau - 1.

## STATIONNEMENT

## Parking Notre-Dame : quelles solutions ?

La fermeture en urgence du parking Notre-Dame, survenue en juin dernier pour garantir la sécurité des utilisateurs, a bouleversé les habitudes de stationnement en centre-ville de Poitiers. Les signes du temps faisant logiquement leur apparition, Grand Poitiers a réalisé une étude de structure. Celle-ci a conclu à un manque de solidité de l'ouvrage en raison de défauts de construction, le béton n'étant pas correctement ferrailé. De plus, soumise à des infiltrations d'eau, la structure s'est fragilisée. L'étude préconisait un étaieement impératif tous les mètres des niveaux - 2 et - 3 et le soutènement de parois afin d'empêcher tout effondrement. Grand Poitiers a immédiatement lancé ce chantier de sécurisation avec notamment la pose de 12 000 étais. Il est sur le point de s'achever.

### De nombreuses solutions

En parallèle, Grand Poitiers a activé des solutions alternatives pour faciliter l'accès en centre-ville, comme la gratuité de toutes

les lignes de bus le samedi, la mise en place de navettes gratuites pour rejoindre la place de Gaulle depuis le Palais de justice et le Parc des Expos de Grand Poitiers, ou encore une fréquence plus importante de desserte des lignes régulières Vitalis. Cet été, le niveau - 1 du parking sera à nouveau accessible. 80 places de stationnement seront dès lors rouvertes avec de nouvelles règles tarifaires, afin de dynamiser l'utilisation des places disponibles. Cette mesure va s'accompagner d'une extension du parking Palais de justice, avec 88 places de stationnement supplémentaires prévues cet été.

### Vers des travaux d'envergure

La communauté urbaine est déterminée à mener l'opération complète de requalification du parking Notre-Dame, qui s'annonce complexe. Les délais sont contraints car les structures de soutien de l'ouvrage sont temporaires. La rénovation viendra garantir la sécurité et la conformité aux normes

réglementaires les plus strictes de cet équipement précieux pour la vitalité du centre-ville. Plus globalement, une étude de gestion est en cours pour réévaluer le modèle de fonctionnement des parkings. ●

## VOTRE SÉCURITÉ À L'ŒIL

Pour offrir un cadre plus sûr et agréable aux utilisateurs, tout en contribuant à l'attractivité du centre-ville, Grand Poitiers réalise des aménagements dans ses parkings en ouvrage à Poitiers. Ainsi, au parking de l'hôtel de ville, le plus fréquenté, les espaces ont été réorganisés, certains accès fermés et la vidéosurveillance renforcée. Cet été, près de 150 caméras seront déployées afin que la totalité de l'équipement puisse être visualisée et ainsi dissuader tout acte d'incivilité, de vol ou d'agression.

| LES ACCESSIFS |

# Un festival sous le signe du partage

**En mai, le festival Les Accessifs invite à célébrer la diversité et favorise la rencontre entre personnes en situation de handicap et valides, en toute convivialité.**

**D**u lundi 12 au dimanche 25 mai, Les Accessifs invitent à vivre l'inclusion de manière festive. Concerts, spectacles et activités sportives jalonnent l'événement. C'est au Confort Moderne à Poitiers que le festival s'ouvrira, lundi 12 à 20h, avec un concert du rappeur Lhomé. Mercredi 14, la place Leclerc accueillera, de 12h à 18h, un village associatif où le public pourra découvrir les initiatives locales en faveur du handicap et profiter d'animations variées. Un concert de Jackson Thélémaque, fusionnant afrobeat, blues et rock, viendra clore la journée. Samedi 17 et dimanche 18, l'îlot Tison sera le théâtre d'initiations aux handisports, parmi lesquels le showdown, une discipline opposant 2 joueurs à l'aide d'une balle sonore, ainsi que la course à l'aveugle et le basket en fauteuil roulant. Autre temps fort, jeudi 22



à 19h, à la salle R2B à Vouneuil-sous-Biard, où un groupe de jeunes locaux présentera une pièce mise en scène par Ida Tesla.

## Sensations fortes avec les handisports

Les amateurs d'activités manuelles pourront s'initier au travail du verre au musée du Vitrail, vendredi 23 et samedi 24 de 14h à 16h30. Les amoureux de nature ne seront pas en reste : à Rouillé, la Fête de la nature,

du vendredi 23 au dimanche 25, inaugurera un espace aménagé pour la promenade. Enfin, dimanche 25, la réserve naturelle régionale de Saint-Cyr invitera à une visite guidée par la Ligue de protection des oiseaux. Porté par Grand Poitiers et une centaine de partenaires, le festival Les Accessifs réaffirme, au fil des années, son ambition : faire de la culture et du sport des vecteurs de partage et d'inclusion. ●

 [grandpoitiers.fr/les-accessifs](http://grandpoitiers.fr/les-accessifs)



| SANTÉ |

## Le pollinarium en sentinelle

Allergique au pollen ou professionnel de santé ? Vous pouvez suivre au jour le jour les émissions des graminées, saules, bouleaux et autres végétaux dont le pollen est allergisant. Les données du pollinarium sentinelle de Grand Poitiers, situé au Parc de Blossac, sont disponibles en temps réel. ●

 [alertepollens.org](http://alertepollens.org)

## VITE DIT

### Celle-l'Évescault



© Claire Marquis



Miam !

**Ce saucisson est un champion ! Le saucisson sec de chèvre du domaine du Parc a reçu une médaille d'or au concours des saveurs de Nouvelle-Aquitaine. Un goût des podiums qui a déjà valu une récompense aux rillettes de chèvre du domaine.**

## ÉCHOS DU TERRITOIRE



© Yann Gachet - Grand Poitiers



### Poitiers

#### Tatouages d'art

On a tatoué au musée ! 7 tatoueurs avaient été invités par le musée Sainte-Croix pour l'événement Le musée dans la peau, en février. Une expérience unique mettant en regard l'art d'hier et celui d'aujourd'hui. Les nombreuses animations de la journée ont attiré près de 800 visiteurs.



## VU SUR INSTAGRAM

La marionnette Flat Éric a fêté la victoire de la France au Tournoi des Six Nations à Poitiers ! Immortalisé sur Instagram par @benoit\_gautreau\_poitiers, dansant au rythme de Mr Oizo aux côtés de notre « oiseau » national. Bravo au XV de France !

## BUXEROLLES

### Aliens

Cette drôle de soucoupe volante posée sur la pelouse de Buxerolles n'est autre que... le vélodrome de Grand Poitiers, avec sa piste inclinée à 45° qui lui donne l'air de vouloir s'envoler.



© Claire Marquis

### Le goût passe par les yeux

#### Oh, la belle bleue !

Incroyable, des tourteaux jaunes, bleus, verts ! Pour moderniser cette spécialité locale ancestrale, les artisans des tourteaux fromagers Jahan ont alimenté leur fibre artistique pour créer des tourteaux colorés. Un feu d'artifice pour les yeux... et un régal pour les gourmands.



© Claire Marquis



### Clin d'œil...

Grand Poitiers

**La Grand'Goule est célèbre bien au-delà de la boîte de nuit qui porte le nom du célèbre dragon. La pierre levée est connue grâce à Gargantua, mais avez-vous entendu parler des pierres dansantes ? De nombreuses légendes du Poitou, magiques, traditionnelles ou en lien avec la grande histoire, sont à découvrir dans le livre *Contes & légendes du Poitou* d'Annie-France Venin, aux Éditions Sutton.**



EN CHIFFRES

**+ 10,6 %**  
de fréquentation sur les lignes  
Vitalis en 2024

**+ 15 km**  
d'aménagements cyclables en 2024

**56 %**  
des émissions de gaz à effet de  
serre émis dans Grand Poitiers sont  
dus aux transports



# Mobilités : ça bouge

**Nos modes de déplacement varient selon que l'on habite en ville ou à la campagne. Pour limiter notre impact et améliorer la mobilité, Grand Poitiers développe des alternatives à la voiture individuelle et multiplie les solutions. Tour d'horizon des avancées concrètes et des projets clés pour une mobilité plus durable.**



# Tous à bord du changement

**Nouvelles lignes, renfort des dessertes, gratuité le samedi : l'offre de Vitalis évolue. En parallèle, la tarification solidaire s'étend, avec des adaptations pour garantir une mobilité accessible à tous.**

**V**italis, le réseau de transport en commun de Grand Poitiers, fait face à une fréquentation record. Cet engouement découle des efforts déployés ces dernières années. Il y a eu la création de nouvelles lignes, l'adaptation de l'offre aux trajets domicile-travail avec une desserte améliorée des zones d'activité locales, la gratuité le samedi ou encore la montée en puissance des cadences sur les lignes structurantes, saturées aux heures de pointe.

## Plus performant

« Pour la rentrée de septembre, nous prévoyons une nouvelle hausse de l'offre, indique Cédric Faivre, directeur de Vitalis. Des créations de lignes sont à signaler, comme celle reliant Poitiers à Bignoux par le Breuil-Mingot. Nos effectifs de conducteurs sont satisfaisants, notre flotte de 119 véhicules est modernisée à hauteur de 8 bus par an. » Des projets majeurs sont envisagés pour l'avenir, comme la restructuration du réseau, le déploiement de parcs relais et l'introduction de modes de transport à plus grande capacité. « Le dépôt situé près du Parc des Expos affiche complet,

constate Frankie Angebault, vice-président à la Mobilité et président de Vitalis. *Nous sommes à la limite de l'exercice. Pour poursuivre le choc de l'offre déjà amorcé, qui a trouvé son public, et atteindre l'objectif de + 40 % d'utilisation des transports en commun à l'horizon 2035, fixé dans le cadre du Plan de mobilité, Vitalis doit se doter d'un dépôt de bus supplémentaire. Les études pour la construction d'un second site vont être lancées. »*

## Plus solidaire

Les tarifs d'abonnement au réseau

Vitalis, liés aux ressources, sont solidaires. 87 % des abonnés bénéficient d'un tarif réduit. Au-delà, c'est toute la mobilité de Grand Poitiers qui est pensée dans cet esprit de solidarité et d'accessibilité, avec par exemple des tarifs adaptés aux ressources pour la location de cycle à Cap sur le vélo ou les transports scolaires. Pour aller dans ce sens, l'attribution des chèques VAE évolue en 2025 : chaque personne d'un même foyer peut solliciter cette aide dont le montant varie désormais suivant les ressources. ●

## MOBILITÉ : C'EST QUOI LE PLAN ?

Le Plan de mobilité de Grand Poitiers sera soumis au vote du conseil communautaire en juin. Il concerne aussi bien le déplacement des habitants sur le territoire que le transport de marchandises, la circulation ou le stationnement. Élaboré au plus près des besoins du terrain pour la période 2025-2035, en lien avec le Plan climat-air-énergie territorial, il vise à faciliter la mobilité des habitants tout en réduisant les émissions de gaz à effet de serre liées aux transports. Le Plan de mobilité compte 28 actions telles que la maîtrise du développement urbain, l'intégration de la mobilité dans les projets d'aménagement, le développement des services de mobilité pour les personnes empêchées, l'augmentation de l'offre de transports collectifs ou encore la réduction de l'utilisation des véhicules à énergies fossiles. Objectifs affichés : + 40 % de déplacements en transports en commun ou encore le triplement de l'utilisation du vélo.

# Apprendre le bus

**Prendre le bus, c'est comme faire du vélo : ça s'apprend et après ça ne s'oublie plus ! Grand Poitiers aide à s'accoutumer aux transports en commun.**

Depuis 2 ans, Grand Poitiers organise des ateliers destinés aux élèves de CM2, histoire d'apprendre à prendre les bus urbains. Au programme, un module théorique et une mise en situation en classe avant la sortie en bus, direction le collège. Le billet aller-retour est pris en charge. Il s'agit d'apprendre à lire un plan, trouver son arrêt, ne pas se tromper de sens, demander à descendre, à monter... « Ça plaît aux enseignants et aux enfants, c'est un temps important pour ceux qui iront au collège par leurs propres moyens », explique Marie Fau, une des responsables de la formation. Une formule similaire existe pour des personnes empêchées, à la demande des communes. « Il s'agit surtout de dédramatiser et de rassurer, pour que le bus devienne un levier d'autonomie. » ●

## PACIFIER LES LIGNES

Le Collectif médiation Grand Poitiers intervient aux arrêts et dans les bus du réseau Vitalis pour rendre le voyage agréable à tous. L'équipe de 8 médiateurs engage le dialogue avec des personnes trop bruyantes, apaise des conflits, crée du lien, rappelle les règles de civisme. Grand Poitiers, la Ville de Poitiers, l'État, Vitalis, Ekidom et Habitat de la Vienne ont uni leurs efforts pour faire naître ce nouveau service public de médiation sociale offrant une présence rassurante.

## Du sur-mesure pour plus d'inclusivité

Des accompagnateurs vont chercher les personnes à un endroit, les aident à se rendre à l'arrêt de bus et à effectuer leurs trajets en toute sécurité. Ce service, gratuit avec un titre de transport, complète l'offre existante. Valentin Lavelli, accompagnateur, explique : « Les retours sont très positifs. Par exemple, cela a permis à un jeune de saisir une opportunité de formation. Nous épaulons des personnes qui ont du mal à retenir leurs trajets, sont malvoyantes, ou encore nous sommes là en soutien à des usagers dont l'autonomie s'est dégradée. » ●



© Nicolas Mahu

## Le printemps des mobilités

**Cette saison du renouveau invite à changer nos modes de déplacement ! Panorama des événements festifs et ludiques qui nous incitent à de nouvelles habitudes.**

### Mai à vélo

Balades, expos, ateliers réparation et autres animations s'organisent dans les communes de Grand Poitiers pour promouvoir la pratique du vélo. Mercredi 7 mai, un village vélo s'installe place Leclerc à Poitiers, et le Tour de France Femmes s'invite le week-end des 24-25 mai pour la fête du Tour. Sans oublier la véloparade de clôture dans Poitiers mercredi 4 juin.

### Le challenge des écoles

Du 19 au 23 mai, les écoles maternelles et primaires mettent au défi élèves et parents. Relever ce challenge ludique, qui vise à opter pour des alternatives à la voiture, fera gagner plusieurs écoles.

### Le challenge des salariés

Après les enfants, c'est au tour des adultes de se lancer un défi ! Du 16 au 29 juin, il s'agit de tester des modes de déplacement alternatifs pour se rendre sur son lieu de travail. Vitalis, Pony ou les cars régionaux offrent des trajets pour faciliter la transition.

### Le Défi Un mois sans ma voiture

Cap de ne pas utiliser sa voiture durant tout le mois de juin ? Vitalis et ses partenaires proposent pléthore de solutions : vélo et bus ? TER et trottinette ? Ça tombe bien, l'essai d'1 ou 2 modes de transport est offert pour 1 mois. Un excellent test avant de se convertir durablement aux modes alternatifs à la voiture individuelle. ●

☎ 05 49 30 20 94  
ou [conseil.mobilite@grandpoitiers.fr](mailto:conseil.mobilite@grandpoitiers.fr)

# Et si on bougeait autrement ?

Comment se déplacer plus propre ? Et si cela permettait de gagner en pouvoir d'achat, d'optimiser son temps, voire de créer du lien social ? Zoom sur la palette d'alternatives déployées.

## Réseau de bus Vitalis

Avec 31 lignes régulières urbaines et interurbaines en semaine, le service comporte aussi 4 lignes circulant la nuit et 5 le dimanche. Depuis l'an dernier, le samedi, les trajets en bus sont gratuits.



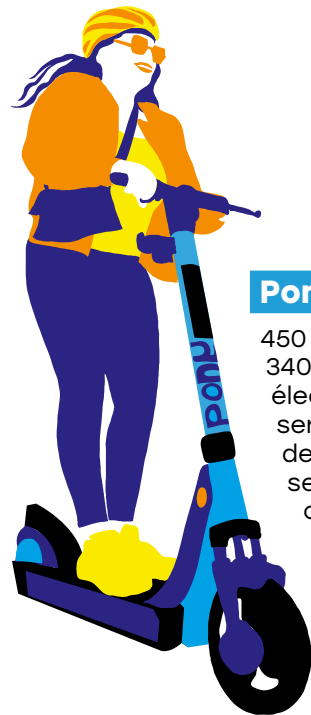
## Modes actifs

Ils sont un atout santé. La marche à pied est très fréquente pour les trajets de moins de 1 km. L'usage du vélo se répand, notamment grâce aux pistes cyclables sécurisées réalisées par Grand Poitiers.



## Flex'e-bus

Le service de transport à la demande propose 21 dessertes dans 24 communes. Le principe ? Conduire les personnes d'une zone peu dense jusqu'à l'arrêt d'une ligne de bus régulière ou d'une gare TER. Les horaires sont adaptés aux correspondances. Une nouvelle application, TAD Vitalis, informe de l'arrivée du véhicule.



## Pony

450 trottinettes et 340 vélos à assistance électrique sont en libre-service dans 8 communes de Grand Poitiers. Ce service, facturé au trajet ou sur abonnement, totalise en 3 ans près de 1 M de trajets réalisés par plus de 55 000 utilisateurs.

## Covoiturage

Les trajets de 5 à 80 km, au départ ou à destination de Grand Poitiers, sont indemnisés, que l'on soit conducteur ou passager. Il suffit d'utiliser les plateformes Karos, BlaBlaCar Daily ou Mobicoop.

## Le saviez-vous ?

Grand Poitiers est gestionnaire de la gare routière boulevard du Grand-Cerf à Poitiers, qui voit partir près de 200 cars chaque jour.

## Chèques VAE

4 500 particuliers sont déjà équipés grâce à l'aide à l'achat de vélos à assistance électrique de Grand Poitiers. Celle-ci évolue pour être plus solidaire : le montant octroyé varie selon les ressources du foyer. Autre avancée, elle se fait désormais à l'échelle individuelle et non à celle du foyer.





### Lignes scolaires

Avec 160 lignes, à raison minimum de 1 aller-retour par jour scolaire, ce service organisé par Vitalis est confié à des transporteurs affrétant des cars. Bon à savoir : toutes les personnes détentrices d'un titre de transport Vitalis peuvent l'utiliser.

### Cap sur le vélo

Classique, électrique ou cargo, on peut louer un cycle à la journée ou pour une longue durée. Le tarif, solidaire, dépend du quotient familial. Pour les salariés, l'abonnement est remboursé à 50 % par l'employeur grâce à la prime transport. Bon point : l'entretien est compris dans l'abonnement.

### Pôle mobilité

À Chauvigny, Jaunay-Marigny, Poitiers et Saint-Sauvant, des conseillers du centre socioculturel La Blaiserie, association soutenue par Grand Poitiers, aident les personnes en insertion à trouver la solution de mobilité adéquate. 95 scooters, dont 32 électriques, et 2 voitures peuvent être loués à des tarifs solidaires.



## 14 parcs relais

Les P+R, ces aires de stationnement gratuites, sont situés à côté d'une desserte de bus à haute fréquence. En 2025, 2 seront créés : à Chauvigny à proximité du marché et à Chasseneuil-du-Poitou, sur le site de la technopole du Futuroscope.



### Cap sur le vélo campus

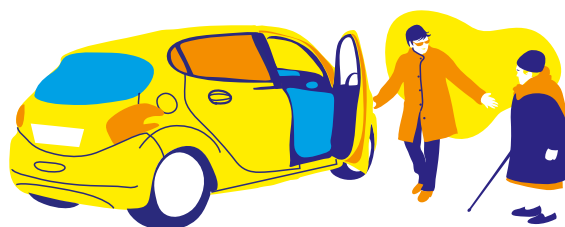
380 vélos sont prêtés gratuitement par Grand Poitiers aux étudiants. L'association Re-Cycles gère l'entretien et le prêt des vélos. Des vélos reconditionnés vont prochainement rejoindre la flotte.

### Citiz

Le service d'autopartage permet de louer facilement une voiture. 25 sont disponibles 24 h/24 pour 1 h, 1 jour ou plus. Jusqu'au 30 avril, l'adhésion est offerte pour tester la formule. La facturation se fait à l'heure et au km et le carburant est inclus.

### TER

Le transport express régional relève de la Région Nouvelle-Aquitaine. Ce service de cars et de trains dessert notamment Chasseneuil-du-Poitou, Dissay, Lusignan, Rouillé, Poitiers...



### Transport solidaire

Plusieurs structures – comme VMS à Chauvigny ou le CIF-SP à Poitiers – mettent en relation des conducteurs bénévoles et des personnes non motorisées. Le concept s'appuie sur l'entraide citoyenne. Une petite participation financière est demandée au passager suivant le nombre de km parcourus.

# Le Plan vélo trace sa route

**L**e Plan vélo prévoit de nouveaux aménagements cyclables en 2025, dont 2 aménagements majeurs au nord et au sud de Grand Poitiers. Tout d'abord, une piste cyclable bidirectionnelle le long de la RD 742 à Celle-l'Évescault, pour établir un itinéraire sécurisé vers Lusignan. À l'opposé, 2 nouveaux tronçons de près de 2 km au total seront intégrés à la liaison principale reliant le centre-ville de Poitiers à Chasseneuil-du-Poitou et sa technopole du Futuroscope. Des pistes bidirectionnelles et une passerelle vont prolonger le tracé le long du Clain au-delà de l'ancienne station d'épuration, et un tronçon de 1 km sera aménagé au sein de la gare de triage de Grand Pont à Migné-Auxances.

## Autres projets

L'aménagement d'une dizaine de kilomètres cyclables est également à l'étude dans différentes communes. Tous les trajets cyclables du territoire de Grand Poitiers seront bientôt regroupés sur une cartographie accessible en ligne et mise à jour régulièrement. Un outil bien utile pour organiser ses déplacements et connaître les itinéraires cyclables les plus adaptés. ●



| ENTRETIEN |

## Regards croisés

Avec Sylvie Aubert et Frankie Angebault, vice-présidente et vice-président à la Mobilité.

### Comment faciliter la mobilité des salariés ?

**Sylvie Aubert** : L'accompagnement des salariés vers des modes de déplacement alternatifs à la voiture individuelle en « solo » est un enjeu pour les entreprises et pour notre territoire. C'est pourquoi nous avons créé un service de conseil en mobilités dédié. Il accompagne les employeurs dans la mise en place de leur Plan de mobilité. Zone de la République, par exemple, nous avons travaillé avec des entreprises comme Baker Tilly, en proposant des actions concrètes pour améliorer l'accessibilité aux transports en commun. À Chauvigny, le succès des lignes 33 et 33 express illustre la pertinence de notre démarche.

### Quelle est la plus-value pour les entreprises ?

**Sylvie Aubert** : La mobilité a toute sa place dans la stratégie d'entreprise. C'est un enjeu d'attractivité car une meilleure mobilité, c'est un recrutement facilité et des dépenses réduites pour les salariés. Nous menons en ce sens un travail de fond avec, notamment, la Chambre de commerce et d'industrie et l'association d'entreprises Propuls. Et, comme la mobilité ne s'arrête pas aux frontières de Grand Poitiers, nous travaillons à des solutions conjointes avec Grand Châtelleraut pour les actifs du territoire, notamment en matière de covoiturage.

### Et si la mobilité créait aussi de l'emploi ?

**Frankie Angebault** : C'est l'un des cercles vertueux de Re-Cycles ! Cette association fait de l'insertion par le travail tout en œuvrant dans le domaine de l'économie circulaire et de la mobilité. Re-Cycles récupère des vélos usagés, les remet en état dans son atelier, les vend à prix modique pour qu'ils puissent à nouveau rouler en toute sécurité. Clairement, la structure coche beaucoup de cases qui correspondent à ce que Grand Poitiers souhaite voir se développer. La gestion du dispositif Cap sur le vélo campus lui a été confiée. Re-Cycles entretient la flotte de 300 cycles neufs achetés par Grand Poitiers que des vélos issus du réemploi pourraient bientôt venir compléter. ●

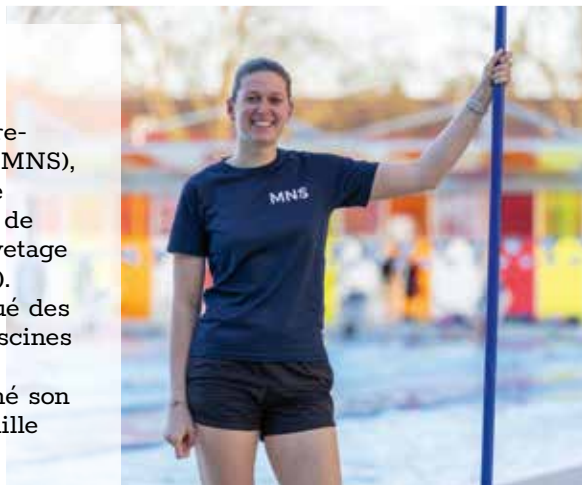
# Vis ma vie de...

## maître-nageur sauveteur

**Armés de leur perche au bord des bassins, en maillot de bain et tee-shirt, 37 maîtres-nageurs sauveteurs sont les yeux et les oreilles des 10 piscines de Grand Poitiers. Rencontre avec Ludivine Mesuré.**

### Formation aquatique

Pour devenir maître-nageur sauveteur (MNS), il faut être titulaire du Brevet national de sécurité et de sauvetage aquatique (BNSSA). Après avoir effectué des stages dans des piscines de Grand Poitiers, Ludivine a décroché son diplôme. Elle travaille à la Ganterie. ●



### Mission transmission

Le travail de Ludivine comporte diverses facettes : surveillance du public, animation de séances d'aquabike, d'aquagym et d'aquatrainig. Pas le temps de s'ennuyer ! Au cœur de son métier, il y a surtout l'apprentissage de la nage, aussi bien auprès des enfants que des adultes. « *C'est une grande satisfaction quand nos élèves deviennent autonomes dans l'eau* », assure-t-elle. ●

### En toute sécurité

La mission principale des MNS est d'assurer la sécurité. Aux petits comme aux grands, ils doivent souvent rappeler les règles : ne pas courir, ne pas pousser, ne pas faire couler les autres. Dans les lignes d'eau, comme sur la route, on part à droite et on revient à droite. ●

### Parer aux urgences

Si un accident survient, les MNS ont toujours à portée de main leur trousse de secours. Ludivine la vérifie chaque matin pour s'assurer qu'elle est complète. « *Elle contient un défibrillateur, un masque à oxygène et plusieurs accessoires pour la bobologie comme du désinfectant, du coton ou des pansements* », liste Ludivine. ●



## 4

Zoom sur  
délibérations01 Pour le sport  
de haut  
niveau

Grand Poitiers renforce son soutien au sport local en signant des conventions pluriannuelles d'objectifs avec 5 clubs de haut niveau : Poitiers Basket 86, FDJ-Suez, Poitiers TTACC 86, Entente Poitiers Athlé 86 et Poitiers-Migné Échecs. Ces accords, conclus jusqu'en 2027, garantissent une meilleure visibilité et une revalorisation financière. Un engagement qui s'inscrit dans l'héritage des Jeux olympiques et paralympiques 2024, et qui conforte la dynamique sportive locale. ●

UN NOUVEL  
ACCUEIL DE JOUR

02

Un nouveau lieu, géré par la Croix-Rouge, va accueillir de manière inconditionnelle les personnes confrontées à la précarité. Grand Poitiers s'engage dans ce projet aux côtés de la Ville de Poitiers, de l'État et de l'Europe. Il sera financé à hauteur de 100 000 € par an au titre de la politique « Logement d'abord » de la communauté urbaine. L'accueil de jour, conçu en complémentarité de l'offre associative et des solutions d'hébergement d'urgence mises en place par l'État, offrira un espace de répit 5 jours sur 7, y compris durant le week-end et les vacances scolaires. Les personnes vulnérables pourront s'y reposer, s'y laver, être écoutées et y reprendre des forces. ●

03 HABITAT  
DURABLE :  
GRAND POITIERS  
S'ENGAGE

La communauté urbaine accompagne activement la production et la réhabilitation de logements sociaux. C'est le cas par exemple avec l'aide apportée au projet d'amélioration de 42 logements d'Habitat de la Vienne. À Chauvigny, 24 logements rue de la Puye et rue de Saint-Savin vont être rénovés pour améliorer confort et performance énergétique. À Poitiers, boulevard Georges-Clemenceau, 18 appartements et leurs espaces communs vont bénéficier d'une isolation renforcée et d'une mise aux normes. ●

04 UNE CHAUFFERIE  
BIOMASSE POUR LE CENTRE  
TECHNIQUE COMMUNAUTAIRE

Pour verdir son empreinte énergétique, Grand Poitiers opte pour la biomasse. Le centre technique communautaire, gros consommateur d'énergie et émetteur de près de 87 tonnes de CO<sub>2</sub> par an, troquera son chauffage au gaz pour une chaufferie plus vertueuse. Un choix qui s'inscrit dans les ambitions du Plan climat-air-énergie territorial, visant une baisse de 34 % des émissions d'ici 2030. Au-delà de l'enjeu écologique, la collectivité veut se prémunir de la volatilité des prix de l'énergie. Les travaux débiteront fin 2025, pour un coût de 680 000 €, partiellement financé par l'Ademe. ●

## À noter

Le prochain conseil communautaire aura lieu vendredi 13 juin à 9h.



À visionner sur  
[grandpoitiers.fr](http://grandpoitiers.fr)





# Une feuille de route inédite pour la voirie

**Une nouvelle stratégie vise à mieux entretenir et rénover le réseau routier de Grand Poitiers. Elle s'appuie sur un diagnostic exhaustif de l'état des voies, l'optimisation des ressources et un dialogue renforcé avec les communes. Décryptage.**

**G**rand Poitiers a pris le problème à bras-le-corps. Elle a adopté une stratégie globale en faveur du « GER », c'est-à-dire le gros entretien routier, sur ses 2 050 km de voies. L'an dernier, des relevés de terrain exhaustifs, intelligence artificielle à l'appui, ont permis de réaliser un diagnostic précis de l'état des routes. Verdict : près de 24 % du réseau présente un état jugé critique, un chiffre aligné sur les tendances nationales. Les voies ont été catégorisées de 1 à 5, le 1 correspondant à une excellente note et le 5 à un zéro pointé. Au vu de l'urgence de la situation, Grand Poitiers a décidé de consacrer un fonds spécifique de 3 M€ au GER pour la période 2024-2026.

## Un choix collectif et pragmatique

« En congrès, les maires des 40 communes et les vice-présidents ont choisi de traiter en priorité les voies de niveau 3 afin d'aboutir à un linéaire plus important et de prévenir des dégradations lourdes et coûteuses, explique Emmanuel Bazile, vice-président chargé notamment de la voirie. Les élus se sont ensuite réunis en comités locaux pour déterminer, pour chacun des 4 secteurs géographiques, l'usage de l'enveloppe allouée par la communauté urbaine. Ce

*fut une étape constructive durant laquelle des consensus ont pu être trouvés, même si l'arbitrage aurait pu parfois aboutir à des solutions plus avantageuses d'un point de vue budgétaire. »*

*« Les communes ont fait de beaux aménagements. Le beau, ça coûte cher. L'entretien des voies, moins visible, coûte de plus en plus cher si on ne le fait pas. Nous constatons une prise de conscience : de nombreuses communes réaffectent une partie de leur Plan pluriannuel d'investissement sur du GER. »*

**Emmanuel Bazile**

En effet, une attention particulière était portée à la logique communautaire : mutualiser les chantiers dans un rayon de 5 km permet de bénéficier de tarifs plus bas et donc de faire plus. Cela implique un changement de paradigme puisqu'il ne s'agit pas de rénover un petit bout de route dans chaque commune, mais de réaliser ensemble la reprise d'une liaison sur un linéaire important, à l'échelle de quelques communes d'un secteur. « Faire passer l'intérêt du territoire avant l'intérêt de sa commune, c'est un vrai changement. » Côté technique, selon la hiérarchisation des voies, 2 options sont possibles : les enduits superficiels de type

bicouche — financièrement plus abordables — et les structures en enrobé, en moyenne 4 fois plus coûteuses que les enduits, mais offrant une réelle durabilité. « Si on devait traiter l'ensemble des voies classées en catégorie 3, il faudrait dédier 30 M€ à ces travaux et non 3, concède Emmanuel Bazile. La sécheresse et les pluies intenses de ces dernières années ont aussi détérioré le patrimoine routier. Ce programme est une première, et, surtout, le début d'un mieux. » Dès cet été, les premiers travaux d'envergure seront menés. ●

## EN BONNE VOIE

**Le Plan pluriannuel d'investissement (PPI) voirie de Grand Poitiers s'élève à 16,2 M€ en 2024. C'est le plus gros budget de la communauté urbaine. Sur celui-ci, chacune des 40 communes dispose d'une enveloppe dédiée\* qu'elles financent et dont elle décide l'affectation. Grand Poitiers, experte en ingénierie, réalise les travaux.**

\*Calculée sur la moyenne d'investissement des communes 10 ans avant le transfert de compétence voirie à Grand Poitiers

# La nature à nos portes

**Les Espaces de biodiversité préservée de Grand Poitiers s'étendent sur 250 hectares. Découverte de ces zones protégées héritières de l'ancien Parc naturel urbain et qui se refont une beauté... naturelle.**

Les Espaces de biodiversité préservée, c'est un réseau de parcelles d'espaces naturels sur différentes communes. Leur point commun ? Ne pas être aménagés, ou très peu.

Ces espaces ont plusieurs vocations :

- **Préserver les paysages et la biodiversité.** En protégeant leur milieu de vie, des espèces ordinaires ou patrimoniales sont préservées, voire favorisées. Par exemple, le castor revient sur le territoire, comme la fritillaire pintade, fleur à damier emblématique des prairies humides.
- **Offrir aux habitants des espaces de nature.** On peut s'y promener librement et découvrir aussi bien des prairies sèches, des falaises, des coteaux, des boisements en bord de rivière...
- **Réduire le risque d'inondation** en servant de zones d'expansion de crues.

## En chiffres

**13**  
**communes**

disposent aujourd'hui de ces espaces, comme Dissay avec le coteau des Pendants, Ligugé avec les îles de Pont ou encore Saint-Benoît dans le secteur de Gennebry.

**3**  
**nouveaux sites**

seront restaurés en 2025 à Savigny-l'Évescault, Chasseneuil-du-Poitou et Montamisé.

### Bon à savoir

Historiquement, ces espaces naturels sont achetés par Grand Poitiers, restaurés et rétrocédés aux communes dans lesquelles ils se trouvent. Celles-ci restent propriétaires et les entretiennent avec le Conservatoire des espaces naturels Nouvelle-Aquitaine (CEN NA).

Aujourd'hui, Grand Poitiers accompagne les communes propriétaires d'espaces naturels ou qui souhaitent le devenir.

*« Cela fait plus de 30 ans que la préservation de la biodiversité et des paysages existe sur certaines parcelles du territoire. Le dispositif évolue : il est mis à plat, change de nom pour s'adapter aux réalités autant urbaines que rurales de Grand Poitiers. Aussi, il y a la volonté de rééquilibrer l'emplacement des parcelles protégées à l'échelle des 40 communes. Protéger un milieu naturel est plus facile et moins coûteux que de le restaurer. La biodiversité est le premier rempart contre le changement climatique. »*

**Dany Coineau, vice-présidente chargée de la biodiversité et de la qualité environnementale**

### En pleine évolution

Le Parc naturel urbain (PNU) change de nom, remplacé par Espaces de biodiversité préservée (EBP). Celui-ci colle plus avec la réalité de Grand Poitiers et va de pair avec un travail de mise à jour de l'ensemble des parcelles, en lien avec les communes et le CEN NA.

Restauration, réorientation, acquisition... L'objectif : que des EBP existent à terme dans les 40 communes de Grand Poitiers.

| LOGEMENT |

# Écouter ceux qui savent

**Une instance donne la parole à des personnes qui ont l'expérience de la précarité. Focus sur le CRPA.**



© Nicolas Mahu

**L** Le Conseil régional des personnes accueillies et accompagnées (CRPA) a été créé pour donner une voix aux personnes en situation de précarité, de peser dans les décisions qui les concernent, mais aussi d'améliorer les rouages des institutions grâce à leur expertise du vécu. Cette instance réunit pour 2/3 des bénéficiaires et pour 1/3 des travailleurs sociaux. « *Il s'agit de coconstruire des réponses adaptées aux besoins des personnes les plus fragiles. Au sein de notre très vaste région, la Vienne n'était pas représentée. D'où la mise en place d'un groupe départemental en partenariat avec la Fédération des acteurs de la solidarité. De nombreux*

*volontaires sont impliqués, c'est un vrai succès* », relate Anne Larrouy, coordinatrice du plan « Logement d'abord » à Grand Poitiers. Étant membres de la conférence intercommunale du logement, les participants ont saisi ce thème à bras-le-corps et s'attellent désormais à la question de la précarité alimentaire. Un petit film pour présenter leur démarche collective a été réalisé par l'un des membres, Éric Derrien. Christian Bauzet, passé par la rue, y affirme : « *Le CRPA est un outil qui permet à des gens qui sont dans la misère, qu'on ne veut pas voir, de se faire entendre. Et on a besoin de se faire entendre.* » Les préconisations émises, concrètes et pertinentes, devraient faire bouger les lignes. ●



« *Nous sommes peut-être des personnes accompagnées, nous vivons des situations difficiles mais nous ne sommes pas que des personnes qui tendent la main : on a aussi envie de s'impliquer ! Le CRPA, c'est positif et enrichissant. Il me tient vraiment à cœur.* »  
**Éric Derrien**

| ÉNERGIE |

## Chardonchamp en action

C'est une décharge transformée en source d'énergie verte. La centrale photovoltaïque de Chardonchamp, à Poitiers, produit de l'énergie depuis mars, marquant une nouvelle étape dans le développement des énergies renouvelables sur le territoire. Après La Pazioterie à Coulombiers, opérationnelle depuis janvier, il s'agit du second site lancé par Grand Poitiers Photovoltaïque. Le parc photovoltaïque de Chardonchamp redonne vie à une ancienne décharge de 3,8 ha. « *La friche a été nettoyée et sécurisée.*

*Les panneaux sont installés sur des lests en béton, sans aucun percement de la couche végétale recouvrant les déchets* », précise Thomas Manceau, de la direction Énergie de Grand Poitiers.

**Un projet global de 8 unités**  
Chaque année, la centrale produira 5 440 MWh, couvrant les besoins en électricité (hors chauffage et eau chaude) de près de 3 000 habitants et permettant d'éviter l'émission de 1 800 tonnes de CO<sub>2</sub>. Cette installation s'inscrit dans un projet global de 8 centrales solaires déployées d'ici 2028 par Grand Poitiers Photovoltaïque, une société détenue à 20 % par Grand Poitiers et à 80 % par Sorégies. ●



© Yann Gachet - Grand Poitiers

| ESPORT |

# 25 ans de Gamers Assembly

**Du samedi 19 au lundi 21 avril, la Gamers Assembly fête ses 25 ans et donne rendez-vous aux passionnés d'esport et aux familles.**

**E**n 25 ans, la Gamers Assembly (GA) a fait du chemin ! Après des débuts à Saint-Benoît, puis au palais des congrès du Futuroscope, l'événement esport gagne le Parc des Expos de Grand Poitiers en 2014. Aujourd'hui incontournable, il accueille plus de 20 000 visiteurs et réunit près de 2 000 joueurs. « *Des Français mais aussi des Belges, des Allemands et des Espagnols* », se réjouit Olivier Colas, président de l'association FuturoLAN, qui organise la GA. Au programme de cette édition : LAN-party, compétition de cosplay, tournoi Silver Geek, Grande Scène, finales épiques...

## L'esport, un enjeu dans les familles

La GA, c'est aussi un espace famille pour jouer ensemble à des jeux vidéo rétro ou en découvrir



de nouveaux adaptés aux plus jeunes. Des ateliers d'éducation à l'esport sensibilisent à une pratique apaisée et maîtrisée. En marge de l'événement grand public, Grand Poitiers organise,

jeudi 17 avril, une journée dédiée aux professionnels sur leurs pratiques liées au jeu vidéo. ●

 [gamers-assembly.net](https://gamers-assembly.net)



| SYNERGIE |

## Les créateurs de jeux font partie commune

Louise Bodin Roy a créé *Des drafts et des dés* (nom provisoire). La mécanique de ce nouveau jeu est bien huilée mais le design reste à inventer. Christophe Dufaux a inventé *Zodiak*, un jeu de cartes autour de l'univers de la Chine. Une nouvelle association est en cours de création pour rassembler les autrices et auteurs de jeux du territoire, dont déjà 60 sont identifiés. Valentin Gaudicheau, auteur et game designer, explique : « *L'idée, c'est que les auteurs, les joueurs, les éditeurs, les illustrateurs... puissent échanger sur les bonnes pratiques, se donner des conseils, s'entraider dans les démarches.* » Déjà, les soirées test de prototypes remportent un franc succès. Une illustration concrète de la dynamique jeu initiée par Grand Poitiers avec les acteurs ! ●

| HARPOSEA |

# Chercheurs de serpent drone

Les chercheurs Élie Gautreau et Frédéric Douit ont mis au point un drone bio-inspiré de la nage du serpent.



de la nage du serpent. Un outil d'étude et de compréhension destiné aux biologistes. Mais pas seulement : « Avec l'aide de l'incubateur Neoloji de Grand Poitiers, nous créons une start-up, Harposea, dans le but d'industrialiser cette innovation », se réjouit Élie Gautreau. Outre l'industrialisation en tant que drone, cette invention pourrait, pourquoi pas, contribuer à la décarbonation du transport par bateau. ●



Les chercheurs présenteront leur projet de start-up lors d'une conférence Pint of Innovation, mercredi 4 juin à 18h30, à la Guinguette pictave, à l'îlot Tison à Poitiers.



[univ-poitiers.fr/pint-of-innovation](http://univ-poitiers.fr/pint-of-innovation)

Quand la robotique s'inspire de la nature. Élie Gautreau, chercheur en mécanique et robotique, et Frédéric Douit, ingénieur

à l'Institut Pprime du CNRS à Poitiers, ont consacré 2 ans et demi de recherche au développement d'un drone apte à reproduire l'efficacité énergétique



| VITA NOVA |

## Des vêtements pour faciliter l'habillement

« Nous avons débuté lorsque la grand-mère de Lucille est devenue dépendante : il était très difficile de trouver des vêtements adaptés. Lucille, alors aide-soignante en Ehpad, faisait face, comme ses collègues, à la difficulté à vêtir facilement les personnes », raconte Alexandre Thibault, ancien pompier de Paris. Accompagnés par Neoloji Technopole, Lucille Moigner et Alexandre Thibault ont développé une gamme de vêtements fabriqués en France pratiques et élégants destinés aux personnes âgées, à mobilité réduite, mais aussi pour faciliter le quotidien des aidants. « Chaque vêtement est pourvu d'un système permettant de l'ouvrir et de le fermer très simplement, à l'aide d'un seul doigt », décrit Alexandre Thibault. Les 70 références de la start-up sont commercialisées dans 40 pharmacies du territoire. Vita Nova cherche des commerciaux pour développer son marché. ●

| DPLIANCE |

# Start-up prometteuse

Les solutions innovantes de Dpliance accompagnent les entreprises dans la gestion de leurs données utilisateurs.



© Yann Gachet - Grand Poitiers

L'idée est née lors d'un start-up week-end à Cobalt il y a 6 ans. Et elle a fait du chemin ! « Nous avons commencé l'aventure entrepreneuriale avec la création d'un logiciel de mise en conformité RGPD\*, un outil permettant aux entreprises

d'exploiter les données de façon réglementaire », explique Hichem Ammar-Boudjelal, ingénieur et cofondateur de Dpliance avec Florian Gadal et Michel Rousseau. Aujourd'hui, la start-up a développé 2 autres outils numériques : Indy Analytics, « un traceur conforme

à la réglementation RGPD mais permettant de surveiller son site », et Indy Mirage, le dernier-né. « En utilisant le traitement de données, l'IA générative et l'IA prédictive, ce logiciel est capable d'identifier le profil de l'utilisateur et d'adapter dynamiquement le site à ses attentes en temps réel », développe Hichem Ammar-Boudjelal. Il cible particulièrement le secteur bancaire et assurantiel. Dpliance, accompagnée par Neoloji Technopole, a été sélectionnée pour intégrer le programme national d'accélération i3 Impulsion dans l'objectif de « réaliser des preuves de concept ». L'entreprise a également remporté un des 3 défis du challenge data IA « Dis-ADEME ». Une fierté pour les 3 associés. ●

\* Le règlement général sur la protection des données : texte réglementaire européen qui encadre le traitement des données personnelles

| COOP&amp;BAT |

## Les beaux chantiers

La coopérative d'artisans du bâtiment Alterbative a fusionné avec Coop&Bat : un changement d'échelle mais pas de sens.

Michal Lacko, menuisier, est administrateur de la coopérative d'activité et d'emploi : « Coop&Bat porte les mêmes valeurs défendues à Alterbative : l'écoconstruction, le réemploi des éléments de chantier, la dépose propre... » Outre les chantiers de rénovation, Michal Lacko aime fabriquer du mobilier sur mesure. Ancien anthropologue, il défend le travail manuel et le rapport à l'autre : « Être artisan, c'est entrer en lien avec l'humain. La qualité



© Claire Marquis

de la relation client est essentielle, depuis le 1<sup>er</sup> coup de fil jusqu'à la réception du chantier. » Intégrer une coopérative, pour les acteurs du bâtiment, permet de s'ancrer dans un réseau local solide et complémentaire sous un statut protecteur de salarié. Coop&Bat accueille de nouveaux artisans pour rejoindre la belle équipée solidaire des 160 entrepreneurs-salariés-associés. ●

 [coopetbat.fr](https://coopetbat.fr)

## L'ESS au cœur de Grand Poitiers

L'appel à projets « Territoires de l'économie sociale et solidaire » accompagne les initiatives qui font rayonner le territoire. Les dossiers de candidature sont les bienvenus jusqu'au vendredi 23 mai. Par ailleurs, le dispositif ESS de financement participatif est reconduit. Le principe ? Chacun peut abonder financièrement un projet sélectionné via la plateforme [jadopteunprojet.com](https://jadopteunprojet.com). Les projets entrepreneuriaux qui atteignent leur objectif de collecte se voient attribuer, pour 1 € versé par un citoyen, une contribution de 1 € de Grand Poitiers, dans la limite d'un plafond.

## Mobilité : Poitiers regarde passer le train

La mobilité au sein de notre territoire à 40 communes doit s'inscrire dans le temps présent en imaginant les mobilités de demain. Transport en commun, parcours vélo et piéton, place de la voiture et stationnement... Poitiers concentre toutes ces problématiques. La majorité de Poitiers n'a pas su déterminer ses priorités lors du vote du nouveau plan de mobilité des dix prochaines années. La liste des urgences est pourtant longue et l'actualité nous le rappelle à l'image de la situation du parking Notre-Dame, du manque de pistes cyclables... Rien n'y fait, Poitiers regarde encore passer le train. ●

**Anthony Brottier, Solange Laoudjamaï, Pierre-Étienne Rouet**

## Parking Notre-Dame : un symbole du mépris pour les habitants

La fermeture du parking Notre-Dame pour raisons de sécurité était nécessaire, mais pourquoi une telle opacité sur son devenir ? Une fois de plus, la majorité de Grand Poitiers agit sans transparence et sans concertation. La collectivité a été destinataire, fin 2019, d'une note sur le besoin d'intervenir sur le parking. Pourquoi aucun travail n'a-t-il alors été entrepris dès 2020 ? Pourquoi a-t-il fallu autant de temps pour travailler à des solutions transitoires ? Pourquoi n'a-t-on toujours pas d'engagements et de calendrier clairs quant à sa réouverture et aux options retenues ?

« Gouverner, c'est choisir » ! Nous appelons justement à des choix : Celui de faire du centre-ville de Poitiers un véritable élément d'attractivité de notre territoire. Celui de s'engager à une réouverture du parking Notre-Dame, vecteur de son accessibilité. Celui de trouver le modèle de gestion de nos parkings le plus adéquat pour accélérer le calendrier. Nos habitants et commerçants nous attendent ! ●

**François Blanchard**

# Bus gratuit!

tous les samedis,  
sur le réseau **Vitalis** !

Le saviez-vous ?

**Poitiers**  
le centre-ville,  
**accès facile!**

**2 NAVETTES GRATUITES :**

Notre-Dame ↔ Palais de Justice  
Du lundi au samedi

Notre-Dame ↔ Parc expo  
Le samedi





vitalis

**GRAND POITIERS**  
communauté urbaine

Rendez-vous sur [deplacements.grandpoitiers.fr](https://deplacements.grandpoitiers.fr)



| ENVIRONNEMENT |

# Un nouveau territoire pour le CPIE

**Sensibiliser, éduquer : telles sont les missions du Centre permanent d'initiatives pour l'environnement Seuil du Poitou. La structure a posé ses valises au cœur de Beaumont Saint-Cyr.**



© Claire Marquis

**A**gnès Calès, coprésidente du CPIE Seuil du Poitou, apprécie les valeurs humanistes et de partage de l'association pour laquelle elle ouvre son jardin de ville en juin pendant « Bienvenue dans mon jardin au naturel ». L'occasion de parler de la biodiversité qu'elle y observe malgré la surface réduite... « *Des insectes, des hérissons, une couleuvre, beaucoup d'oiseaux. Je suis bénévole depuis 2018, raconte-t-elle. J'ai la fibre environnementale depuis toujours et j'aime bien*

*dire que je suis née avec des bottes aux pieds ! Le CPIE a un ancrage très local, mais aussi une portée nationale car nous faisons partie d'un réseau important. »*

## **multiples actions**

Le CPIE vient de déménager de la réserve du Pinail à la place du 11-Novembre à Beaumont Saint-Cyr, dans des locaux plus grands et plus accessibles au public. Forte de 7 salariés, l'association accompagne les collectivités sur des projets

liés à l'environnement. À Chasseneuil-du-Poitou, elle a par exemple contribué à une opération de semis en pied de murs. Avec Grand Poitiers, elle a contribué à l'Atlas de la biodiversité communautaire qui recense les milieux et les espèces. « *Nous arrivons dans un nouveau territoire, c'est une nouvelle dynamique pour nos nombreux projets* », sourit Charlotte Bonnet, la directrice. ●

 [cpieseuildupoitou.fr](http://cpieseuildupoitou.fr)



## 40 ANS

**LE CPIE FÊTE  
SES 40 ANS  
EN 2025.**

## Fast-fashion : un jeu pour comprendre



© Nicolas Mahu

Autour d'une table de jeu, les participants plongent dans l'univers de la mode. Mais pas question de pointer du doigt : l'atelier-jeu de texticologie, imaginé par Charlotte Bura, vise avant tout à informer de manière ludique, sans culpabiliser. Par le biais d'énigmes, de puzzles et de manipulations de tissus, il éclaire sur les étapes de fabrication et l'impact environnemental des vêtements. À l'issue, chacun peut devenir texticologue et transmettre à son tour. ●



## La texticologie, quésaco ?

Elle regroupe des initiatives pour réduire l'impact écologique de la filière textile d'habillement, linge de maison et chaussures (TLC). Un enjeu de taille : l'industrie textile émet plus de CO<sub>2</sub> que les trafics aérien et maritime réunis.

# Ils nous inspirent



© Yann Gachet - Grand Poitiers

## Migrinter

### Un regard scientifique sur les migrations

Le laboratoire Migrinter fête cette année ses 40 ans.

Cette unité mixte sous la tutelle du CNRS et de l'université de Poitiers est spécialisée dans l'étude des migrations internationales. « *C'est une des premières unités de recherche créées en France sur cette thématique, avec une approche spatialisée des migrations qui s'est ensuite élargie à la sociologie, l'anthropologie et au droit* », rappelle Olivier Clochard, son directeur. À partir d'enquêtes, de témoignages, d'observations et d'archives, les chercheurs, enseignants-chercheurs et doctorants étudient les questions d'ancrage et de circulation entre pays d'origine et pays d'accueil.

« **Le constat scientifique est en contradiction avec les discours et les actions mises en œuvre au niveau politique.** »

L'équipe s'intéresse à la question des catégories administratives « *qui rendent la vie des gens difficile* » et aussi à celle des représentations des migrations, dans les médias par exemple. Pour partager ces expertises, « *amener à réfléchir à des représentations qui ne véhiculent pas des peurs* », Migrinter organise, du mardi 17 au jeudi 19 juin, un temps fort d'anniversaire sur le thème « Migrations et transmissions ». À l'affiche : sieste scientifique, concert ou encore vidéo-mapping sur la façade de l'hôtel de ville de Poitiers.

[migrinter.cnrs.fr](https://migrinter.cnrs.fr)



© Daniel Proux

## Sonochimie

### L'innovation par les ultrasons

À Poitiers, les travaux de Prince Nana Amaniampong, expert en sonochimie, ouvrent des perspectives vers une chimie à la fois plus durable et industrialisable.

La sonochimie est l'utilisation des ultrasons pour des applications en chimie. « *Nous nous intéressons à la catalyse assistée par ultrasons à haute fréquence qui favorisent la cavitation, c'est-à-dire la formation de bulles gazeuses* », précise le chercheur qui dirige un groupe de travail au sein de l'Institut de chimie des milieux et matériaux de Poitiers (IC2MP), un laboratoire du CNRS et de l'université de Poitiers.

« **Les applications des ultrasons en chimie sont récentes.** »

L'utilisation d'ultrasons à haute fréquence permet de parvenir à la cavitation dans des conditions douces, en rupture avec des méthodes conventionnelles telles que l'utilisation de catalyseurs et d'énergie thermique. Prince Nana Amaniampong a employé avec succès cette technologie pour synthétiser des produits qui intéressent l'industrie, notamment les secteurs de la production d'énergie, de la santé et de la cosmétique. Ces premiers brillants résultats lui ont d'ailleurs valu de recevoir en 2024 la prestigieuse médaille de bronze du CNRS.

[ic2mp.labo.univ-poitiers.fr](https://ic2mp.labo.univ-poitiers.fr)

# Solos et solidaires

À l'échelle de Grand Poitiers, Parents solos 86 tisse des liens de solidarité entre familles monoparentales. Un réseau d'entraide bienveillant et un rempart contre l'isolement.

**S**ur le territoire, 27,8 % des familles sont monoparentales, un chiffre supérieur à la moyenne nationale de 25 %. « Avoir la charge totale de ses enfants peut être éreintant, souligne Maiwenn Le Martret, bénévole. Les rencontres entre parents solos sont une vraie bouffée d'air dans leur quotidien. » Parents solos 86 s'adresse à toutes les familles monoparentales, quel que soit le mode de garde. Elle réunit

65 familles, soit près de 200 personnes.

## Souffler sans culpabiliser

Des ateliers et des groupes de parole mensuels sont proposés à la maison de quartier Seve, à Poitiers. L'occasion pour les parents de partager des préoccupations communes, de briser le tabou de la solitude parentale, pendant que les enfants jouent ensemble à la garderie solidaire de l'Udaf. Tout au long de l'année, des sorties dans Grand Poitiers financées



© Soleil d'encre

par Parents solos 86 accordent aux familles de bénéfiques répit : Futuroscope, spectacle du château des aigles à Chauvigny, pique-nique au bois de Saint-Pierre... « Du covoiturage est proposé pour ces sorties parents-enfants. Cela permet aux parents de penser un peu à eux, de vivre une activité entre adultes pendant que d'autres prennent en charge les enfants », explique Maiwenn

Le Martret. Ces sorties développent l'entraide entre parents, dont ceux qui habitent en milieu rural : garde d'enfants, petits bricolages, aide pour un déménagement... Autant d'initiatives qui participent à rompre l'isolement et à alléger la vie parfois éprouvante des parents solos. Une force discrète, mais essentielle. ●

 [parentsolos86.fr](http://parentsolos86.fr)



© Yann Gachet - Grand Poitiers

## Équidés en retraite

Trop vieux, atteints d'une pathologie invalidante ou victimes de mauvais traitements... Une dizaine d'équidés sont confiés chaque année aux bons soins de l'association Équipaix qui leur trouve un lieu pour leur offrir une fin de vie dans de bonnes conditions. « Pour certains, on trouve un terrain d'accueil en quelques semaines, raconte Dany Papet, présidente de l'association. Pour d'autres qui ont des besoins spécifiques, c'est plusieurs mois. » Créée il y a plus de 30 ans, l'association finance les frais vétérinaires pour la centaine de bêtes dont elle est propriétaire, ainsi que la pension pour celles qui ne peuvent être placées chez des privés. Toujours à la recherche de familles pour leurs protégés, elle est attentive aux conditions d'accueil : un grand terrain clos, un compagnon équidé et un abri. ●

 [equipaix.fr](http://equipaix.fr)



© Yann Gachet - Grand Poitiers

## Classe d'art

**Avec L'Art à la Gomme, des élèves créent des œuvres et participent à une commission d'acquisition.**

**16** élèves de la classe SEGPA\* du collège Jean-Moulin de Poitiers s'initient à l'art via un projet au long cours. « *L'Art à la Gomme vise à faire vivre le monde de l'art à des élèves qui en sont éloignés. C'est unique en France* », sourit Karinne Sacrez-Bouchard, responsable de l'artothèque de Grand Poitiers à la médiathèque François-Mitterrand. L'initiation à différentes techniques artistiques passe par des ateliers de création avec l'artiste plasticienne Rahma Naili, l'illustrateur Laurent Audouin, le créateur de fanzines SxAxl et le street-artiste Piko Paseos. Cette première phase a abouti en janvier à une fresque de collages installée dans le collège et signée par chaque élève.

### Contribuer à la collection de l'artothèque

Dans le cadre de la biennale L'Art s'emporte, les élèves sont également les chevilles ouvrières de la commission d'acquisition. Ils disposent d'un budget de 1 000 € pour sélectionner des œuvres parmi plusieurs présélectionnées. Celles-ci rejoindront la collection de l'artothèque dédiée au jeune public. « *Les élèves doivent justifier leurs choix. Ils sont très justes dans leurs arbitrages* », confie Karinne Sacrez-Bouchard, avec qui ils vont ensuite encadrer les œuvres retenues et les accrocher. Rendez-vous mardi 13 mai à 19h au vernissage pour découvrir leur sélection ! ●

\* Section d'enseignement général et professionnel adapté



### Foire de Poitiers

Du mercredi 14 au dimanche 18 mai, de 10h à minuit, au Parc des Expos de Grand Poitiers. 5 jours de fête avec pour thème l'Italie. La fête foraine se déroule du samedi 10 au dimanche 25 mai.



[parcexpo-grandpoitiers.fr](http://parcexpo-grandpoitiers.fr)

### Baillarock Festival

Vendredi 23 et samedi 24 mai à l'espace Mérovée de Saint-Georges-lès-Baillargeaux. Un événement ébouriffant avec le punk-rock suédois de Satanic Surfers, les pointures parisiennes du metal Novelists ou encore Akiavel...



[baillarockfestival.fr](http://baillarockfestival.fr)

| CYCLISME |

# Tour de France Femmes à l'approche

**Grand Poitiers se pare de jaune et décline un programme riche en animations vélo avant l'arrivée du Tour de France Femmes avec Zwift les 29 et 30 juillet.**

Le compte à rebours est lancé. Jeudi 17 avril, ce sera J - 100 avant le lancement du Tour de France Femmes qui traversera les communes de Bonnes, Buxerolles, Chasseneuil-du-Poitou, Chauvigny, Dissay, Jaunay-Marigny, Liniers, Montamisé, Poitiers et Saint-Georges-lès-Baillargeaux. Plusieurs bâtiments se pareront des couleurs du maillot jaune pour célébrer l'événement. En mars, les écoliers des classes de CM1 et CM2 du territoire ont été invités à participer à la dictée du Tour lue par les coureuses de la FDJ.

## Fête du Tour

Samedi 24 et dimanche 25 mai, place à la fête du Tour dans le cadre de Mai à vélo. Plusieurs courses prendront le départ pour une virée majestueuse à travers le territoire : la Graviennne, la Scandibérique et la Cyclomontagnarde.



À Fontaine-le-Comte, stands de réparation et concours de vélos décorés raviront les passionnés. À Poitiers, la Maison de la Gibauderie proposera un circuit maniabilité, un atelier réparation et des spectacles tandis qu'une balade d'une quinzaine de kilomètres s'élancera de Dissay. Une invitation à célébrer la petite reine sous toutes ses formes. ●

| COURSE |

## Le Techno-Trail sort des sentiers battus

Vendredi 13 juin, alors que le soleil sera sur la pente douce à 19h30, ce sera l'heure H. 750 coureurs et 350 marcheurs s'élanceront sur la technopole du Futuroscope. La première édition du Techno-Trail propose un parcours de 12 km (9,5 km pour les marcheurs) à travers des bâtiments totems du site comme l'ISAE-ENSMA, les écolodges du Futuroscope ou encore le lycée LP2I. « On est partis du postulat que, si les gens passent devant les bâtiments de la technopole, la plupart n'y sont jamais entrés et savent encore moins ce qu'il s'y fait », explique Clency Perrine, coprésident avec Serge Bories des Cavaleurs du Clain, l'association organisatrice de l'événement. Tout au long du parcours, des animations seront proposées par une soixantaine de lycéens et d'étudiants qui auront à cœur de faire vivre l'événement et de montrer leurs spécialités. ●


 [lescavaleursduclain.fr](http://lescavaleursduclain.fr)

 EN BREF

# 12/04

## Ballon ovale

Finales de rugby régionales de la Vienne à Saint-Georges-lès-Baillargeaux. Plus de 2 000 spectateurs sont attendus pour cet événement orchestré par l'ARCB.

 [arcbvalvert.fr](http://arcbvalvert.fr)

# 20-29/06

## 3x3

Festival basket 3x3 et de la culture urbaine place Leclerc à Poitiers. 10 jours de compétition, de tournois amateurs et d'événements festifs.

 [3x3poitiers.com](http://3x3poitiers.com)





© Collection du musée d'Art et d'Histoire de Parthenay

© Collection du musée d'Art et d'Histoire de Parthenay

# Les milliers de clichés de Jane Rogeon

**Des scènes de rue, des portraits, des photos de mariage ou encore les bombardements... Jane Rogeon, photographe, a immortalisé en noir et blanc la vie du territoire. Un témoignage précieux.**

**J**eanne Rogeon (1910-2006) fait figure de pionnière. Elle est l'une des premières femmes photographes professionnelles en France. Son père, marchand de chevaux du faubourg du Pont-Neuf, tient également un banc de boucher aux halles du marché. Son départ pour la guerre, puis son décès, marquent le début d'une période difficile pour la mère de Jeanne et ses 2 filles. La jeune femme ne trouvant pas d'apprentissage en coiffure, elle pousse par hasard la porte du studio Belebeau, qui la garde comme apprentie pendant 1 an. Elle rejoint le studio Raymond, rue Magenta. Très vite, celui-ci lui confie la retouche des photos et lui prête un petit appareil avec lequel la jeune femme immortalise les métiers du marché. En 1930, elle reprend le studio Vatout, rue Saint-Simplicien, et y appose son enseigne en modifiant l'orthographe de son prénom : Jane Rogeon.

## Passionnée d'histoire poitevine

Grâce à elle, une époque révolue de la cité est gravée sur plaques de verre et pellicules : les clichés d'un marchand d'anguillettes, d'une marchande de poules se réchauffant les pieds avec ses volailles, d'un posticheur (camelot démonstrateur), d'un vendeur de sauvagine (peaux d'animaux sauvages) ou d'une diseuse de bonne aventure. Les locaux de l'université ou de l'Hôtel-Dieu, les fêtes, les congés payés, l'Occupation, la Libération... À travers les images de Jane, la grande histoire s'illustre de lieux et de visages. Cette passionnée d'histoire poitevine photographie aussi les coiffes et les costumes régionaux. Elle travaille pour *Le Journal de l'Ouest* et *Paris-Soir*. Jane cesse son activité en 1960. Elle s'éteint en laissant des milliers de clichés, dont certains se trouvent aujourd'hui au musée Sainte-Croix. ●

## REPÈRES

**1929**

photographie les métiers du marché Notre-Dame

**1930**

ouvre son propre studio

**1934**

fonde Les Amis du Vieux-Poitou, une association de folklore poitevin

**1944**

photographie les bombardements alliés des 12 et 13 juin

## Un événement local ?

### Un lieu inspirant

#### Les escaliers rue de la Roche

Un endroit atypique, souvenir singulier de ma vie à Poitiers : les escaliers au-dessus de la gare, rue de la Roche, qui montent jusqu'aux Rocs. C'est un raccourci qui n'en est pas un, hypnotique, exigu et fermé à la montée, et dont on découvre la vue en descendant.



© Iboo Création

#### La grande braderie Emmaüs

Elle se tient tous les ans au Parc des Expos de Grand Poitiers. Pour un artiste, c'est génial, comme une gigantesque chasse au trésor ! Il y a de tout : des jeux, des outils incroyables, des fringues dingues, des objets de déco... On est toujours surpris.



*Bony,*  
illustrateur

© Nicolas Mahu



**Cofondateur de l'association Mipeul, David Boniffacy, alias Bony, est illustrateur et directeur artistique chez Opla, maison d'édition de jeux écofabriqués en France. Coups de cœur inspirés et décalés !**

### Un spot pour jouer

#### Le Mipeul

Tous les mercredis à partir de 18h30, le Mipeul (Mouvement indépendant pour l'exploration de l'univers ludique) propose des soirées jeux de société au centre d'animation des Couronneries.

C'est gratuit, avec un max de jeux différents, et pas du tout élitiste : chacun peut trouver le jeu qui va bien, quel que soit son niveau.



© Nicolas Mahu

### Un artiste du territoire

#### Nadia Sabourin et Guillaume Abdi

Je dois les citer tous les 2, ce sont des artistes et professeurs aux Beaux-Arts de Poitiers qui ont marqué mon travail. Je suis toujours ébahi de voir qu'ils ont exposé un peu partout et donnent des cours de manière aussi humble. C'est une vraie richesse pour les habitants du territoire.

### Un coin balade

#### Le parc de la Varenne

À Saint-Benoît, on peut longer le Clain sur des kilomètres, avec quantité d'arbres remarquables et d'essences étonnantes. C'est à la fois vivant, car il y a toujours des promeneurs, et très apaisant.



© Nicolas Mahu

L'idée est née il y a 15 ans pendant son post-doctorat en chimie des arômes, quand elle a entendu parler des chiens qui sentent les maladies. 9 ans plus tard, elle commençait les premières expériences sur la volatolomique induite, qui lui vaut aujourd'hui le prix Ruban rose avenir. Le concept : injecter une molécule sonde dans le sang d'un patient. Cette molécule se transforme en odeur s'il y a un cancer. « C'est un outil qui permet un diagnostic et le suivi de la tumeur, explique Pauline Poinot. Alors que 1 femme sur 2 ne fait pas de mammographie, un simple prélèvement sanguin pourrait être une alternative. » Cela fait 6 ans qu'elle travaille à ce projet avec 2 ou 3 étudiants chaque année. Le temps de la recherche est un temps long, mais, pour elle, « toujours enthousiasmant. Même les échecs sont importants car ils permettent d'avancer. Toute découverte est une pierre à l'édifice ». En théorie, toutes les tumeurs pourraient répondre à ce test, qui permettrait des détections précoces.

#### Une quête sans fin

La dotation de 225 000 € qui accompagne le prix servira à payer le salaire d'un chercheur, à acheter du matériel, à financer l'étude clinique à venir et à poursuivre les recherches. « En fait, la recherche ne s'arrête jamais, c'est une quête sans fin et c'est ce qui est stimulant. » Poitevine d'origine, Pauline Poinot a exercé dans différents laboratoires en France avant d'intégrer l'IC2MP, l'Institut de chimie des milieux et matériaux de Poitiers. « Il y a beaucoup de disciplines différentes et complémentaires dans le labo. Ici, les conditions de travail sont excellentes. On a des chercheurs actifs et une recherche de qualité. C'est important de montrer la qualité de la recherche dans une université de province. Tout ne se fait pas dans les grandes villes et les grands laboratoires. » ●

Son petit conseil aux étudiants : partir, bouger, changer de labo. C'est un enrichissement qui permet de progresser.

« J'aime tout dans mon métier : l'émulation intellectuelle, transgresser les limites de mon esprit, mais aussi le contact avec les étudiants que nous formons pour qu'ils nous dépassent un jour. »

## La recherche a du nez

Enseignante-chercheuse à l'université de Poitiers, Pauline Poinot a remporté un des prix prestigieux de l'association Ruban rose pour son travail innovant sur la détection du cancer.

**Bon à savoir !**  
Les chercheurs sont bien différents de ce que l'on imagine. Pas d'idées de génie fulgurantes, pas d'isolement au fond d'un labo. Ils sont plutôt sociables, ont besoin d'échanges et de rencontres « car cela nous enrichit pour penser la société de demain et aider les futures générations. C'est ça l'objectif ».





Retrouvez toute l'actualité des communes de votre secteur de Grand Poitiers.

POITIERS

## Nouveau souffle pour le Palais

**Entre histoire et modernité, restauration patrimoniale et innovation architecturale, le projet du Palais vient de passer un cap avec l'adoption de l'avant-projet définitif.**

Le projet du Palais s'attache à transformer le monument en un lieu plus vivant et ouvert sur la ville. Il vise à aménager de nouvelles circulations, y créer notamment un café-restaurant, un hôtel, une salle de conférences, des espaces culturels et le centre d'interprétation de l'architecture et du patrimoine. Il a été confié à l'Atelier Novembre qui a finalisé l'avant-projet définitif. La déconstruction d'annexes sans valeur patrimoniale va donner une vraie lisibilité au site et fluidifier les circulations. L'escalier côté place Lepetit va être repensé pour améliorer l'accessibilité avec un passage latéral et un ascenseur dissimulé. Une placette d'accueil conviviale sera aménagée en haut des marches.

### Dialogue entre ancien et contemporain

Le projet mise sur des éléments de modernité respectueux de l'âme du lieu. Des grandes lames métalliques et des claustras filtrants viendront structurer les espaces. Une façade vitrée, côté Échelle du Palais, révélera une charpente du 17<sup>e</sup> siècle. L'ancien tribunal de grande instance, lui, sera désolidarisé du Palais pour devenir un hôtel. La grande salle deviendra un espace polyvalent, destiné aux événements et aux rencontres. Son confort sera optimisé : chauffage au sol, isolations thermique et acoustique. Des lustres contemporains, inspirés des chandeliers médiévaux, viendront accentuer la monumentalité du lieu. Les travaux se dérouleront

### Le mot de la maire

*« Demain, le Palais sera au cœur de la vitalité culturelle et touristique de notre territoire. À travers ce patrimoine historique exceptionnel, à travers la figure tutélaire d'Aliénor, Grand Poitiers rayonnera de plus belle à l'échelle régionale, nationale et internationale. »*



**Léonore Moncond'huy**

en plusieurs étapes. Après l'achèvement du curage du bâti, la première phase commencera fin 2026. Elle portera sur la grande salle, le café-restaurant, l'hôtel et divers espaces publics et techniques. Mi-2029, le Palais rouvrira. Suivront 2 phases incluant notamment la restauration de la tour Maubergeon et du logis, la création d'un grand patio et le traitement des espaces publics adjacents. ●

BIARD

## Poumon vert



Dans le cadre du Plan Canopée de Grand Poitiers, 1 000 arbres et 400 buissons ont été plantés à proximité du terrain de foot et du cimetière. L'espace de 1,6 ha réunit 4 zones : forêt comestible, boisement et biodiversité, îlot de fraîcheur, forêt champêtre. « Nous avons mené

un atelier de plantation avec les enfants de l'école », se réjouit Stéphane Corbel, élu délégué à la biodiversité. Les travaux d'aménagement prendront fin au cours de l'été avec la création des zones humides. ●

MIGNÉ-AUXANCES

## Un espace dédié au sport

Aux abords du terrain de foot communal, les vieux vestiaires ont laissé la place à l'espace Josianne-et-Claude-Chevrier, un hommage au couple de Mignannois historiquement investi pour le sport. 3 vestiaires occupent le rez-de-chaussée. À l'étage, les clubs de foot et d'athlétisme disposent chacun d'un bureau. La salle conviviale est à la disposition de tous les clubs sportifs pour leurs événements et réunions. Dotée d'une grande baie vitrée, elle est plus fonctionnelle et plus confortable que l'ancien club-house. ●



# Les travaux secteur Centre

Tour d'horizon **des aménagements et projets achevés, en cours ou à venir** menés par Grand Poitiers près de chez vous.

© Yann Gachet - Grand Poitiers



## | MIGNÉ-AUXANCES |

Ekidom participe à la création d'un nouveau lotissement, la Picoterie, rue de Poitiers. Le bailleur social crée sur la parcelle 30 logements allant du T2 au T5. Ils seront livrés fin 2026. ●

## | BIARD |

La rue des Écoles a fait l'objet d'un aménagement en vue d'améliorer la sécurité aux abords de la mairie avec la création de 2 plateaux surélevés. La chaussée a été refaite. La traversée des piétons est désormais sécurisée grâce à l'installation de feux. ●



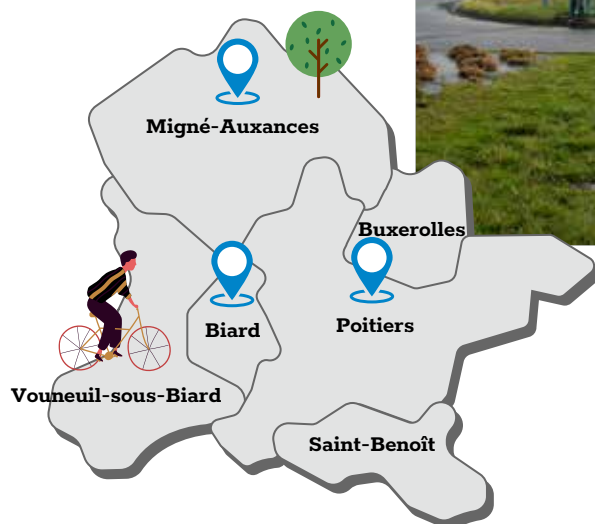
© Yann Gachet - Grand Poitiers



© Yann Gachet - Grand Poitiers

## | POITIERS |

Zone de la République, la rue Henri-Moissan dessert plusieurs entreprises dont Kramp. D'ici fin mai, un trottoir va être créé et de l'éclairage public sera installé. ●





## Les jours de collecte des déchets

Les bacs sont à sortir le matin avant 12h et à rentrer après la collecte, dès que possible.

### Biard

**Emballages / papiers :**  
jeudi  
**Ordures ménagères :**  
jeudi

### Buxerolles

**Emballages / papiers :**  
lundi  
**Ordures ménagères :**  
vendredi

### Centre-ville de Poitiers

La collecte des ordures ménagères a lieu les lundis et vendredis soir. La collecte des emballages et papiers a lieu le mercredi soir. Les bacs ou sacs bien fermés sont à sortir le jour de la collecte, entre 19h et 21h. Les bacs sont à rentrer dès qu'ils sont vidés.

**Voir les détails quartier par quartier sur [grandpoitiers.fr/mes-dechets](http://grandpoitiers.fr/mes-dechets)**

### Migné-Auxances

**Emballages / papiers :** lundi  
**Ordures ménagères :** jeudi

### Saint-Benoît

**Emballages / papiers :**  
lundi  
**Ordures ménagères :**  
mercredi

### Vouneuil-sous-Biard

**Emballages / papiers :**  
mercredi  
**Ordures ménagères :**  
mardi

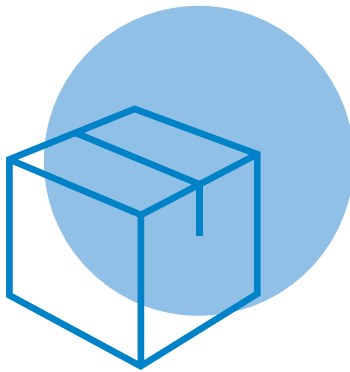
## INFOS PRATIQUES

### Horaires d'été

Du 1<sup>er</sup> juin au 30 septembre, les déchetteries passent à l'heure d'été. Ces adaptations horaires visent à prémunir les agents et les habitants des fortes chaleurs. La déchetterie mobile sera ouverte le matin de 9h à 12h. Les déchetteries ouvriront les mêmes jours qu'habituellement, mais l'amplitude d'ouverture sera avancée dans la matinée dès 6h30. Concernant la collecte des déchets, des aménagements d'horaires pourront survenir selon les conditions météorologiques. Informations sur [grandpoitiers.fr/mes-dechets/jour-de-collecte](http://grandpoitiers.fr/mes-dechets/jour-de-collecte) ou au 05 49 52 37 98

### Déchetteries du secteur

- **Migné-Auxances**, Saint-Nicolas, route de Parthenay : du mardi au dimanche
- **Poitiers Bois d'Amour**, rue de la Garenne : du mardi au samedi, sur rdv
- **Poitiers Saint-Éloi**, rue Édouard-Branly : du lundi au samedi



### Recyclage des cartons

Les petits cartons sont acceptés pliés dans la poubelle jaune. Les gros cartons, type carton de déménagement ou colis encombrant, doivent être déposés à la déchetterie la plus proche.

## À NOTER


### Un accompagnement gratuit pour réduire la vulnérabilité aux crues

Dans le cadre du Programme d'actions de prévention des inondations (PAPI) Vienne Clain, Grand Poitiers propose aux propriétaires situés en zone inondable, c'est-à-dire soumise à des crues, un accompagnement gratuit pour sécuriser leur logement face aux risques d'inondation.

- Un diagnostic de vulnérabilité permet d'identifier les aménagements nécessaires. Il peut s'agir par exemple de déplacer en hauteur les compteurs et prises

électriques, de renforcer l'étanchéité, de rehausser le seuil d'une porte ou de créer une pente sur le terrain.

- Les propriétaires bénéficient également d'une aide pour constituer les dossiers de subvention. Ce financement peut atteindre 80 %. Les premiers diagnostics devraient débuter d'ici l'été 2025.

 **Mission Prévention, gestion de crise et résilience : 05 49 52 35 35 ou [papi@grandpoitiers.fr](mailto:papi@grandpoitiers.fr)**

### Ciné-débat du PLUi

Le Plan local d'urbanisme intercommunal (PLUi) est en cours d'élaboration à l'échelle des 40 communes de Grand Poitiers. Il fixera les grandes orientations d'aménagement du territoire pour les 10 ans à venir. En s'appuyant sur un reportage, les habitants sont invités à débattre sur la revitalisation des centres-bourgs et des centres-villes.

**Mercredi 14 mai à 18h30 à L'Agora de Jaunay-Marigny**

À VOS AGENDAS

📅 AVRIL

**Samedi 12 avril**

**Ghillie's & Treble Makers**

Un spectacle unique de musique et de danse qui rend hommage à la diaspora irlandaise.

📍 **Vouneuil-sous-Biard, salle R2B**  
20h30 • 14 € et 18 €



**Vendredi 27 et samedi 28 juin**

**Biard dans les airs**

Musiques d'ici et d'ailleurs avec les fanfares Ligugé Social Club et Contreband, le quartet Aitawa, Tha Dunciz, Nod, Captain Sparks and Royal Compagny.

📍 **Biard, abords de l'église Saint-Marc**  
dès 19h

📅 MAI

**Jeudi 1<sup>er</sup> mai**

**Nicolas Jules**

Le chanteur, musicien et compositeur met en scène des émotions simples. Inscription : 06 85 46 84 85 ou vert.lezart@gmail.com

📍 **Migné-Auxances, Vert LezArt, les 7 lieux, 12 rue Marcellin-Maury**  
20h30 • 5 € (+ adhésion 5 €)

**Samedi 10 mai**

**Bal k dansé**

Une soirée de musique et de danse avec le duo Parenthèses et Le Grand Barouf.

📍 **Saint-Benoît, La Hune**  
21h • 10 € et 12 €

📅 JUIN

**Dimanche 8 juin**

**Le soldat rose**

Les élèves de l'école de comédie musicale Broadway School présentent leur version du conte musical.

📍 **Vouneuil-sous-Biard, salle R2B**  
20h • 9 € et 14 €

**Jeudi 19 juin**

**Grande messe en ut mineur**

L'œuvre de Mozart pour chœur, orchestre et 4 solistes est interprétée par l'ensemble Josquin des Prés.

📍 **Poitiers, église Saint-Jean-de-Montierneuf**  
20h30 • 10 € et 15 €

📅 JUILLET

**Mardi 1<sup>er</sup> juillet**

**Symphonic Adiemus**

160 choristes de l'université de Poitiers et du Chœur de l'Auxance, accompagnés par l'orchestre symphonique Euterpe, interprètent l'œuvre de Karl Jenkins. Écrite en 2017, en langue imaginaire évoquant l'Afrique, elle oscille avec ses 12 parties entre musiques ethnique, de film et classique.

📍 **Saint-Benoît, La Hune**  
20h30 • 8 € et 15 €

MIGNÉ-AUXANCES

**La bamboche de la contrebasse**

Avec La bamboche de la contrebasse, l'association Le 40 Mars met cette année à l'honneur l'instrument au travers de 4 concerts. Tous font la part belle à des artistes régionaux d'envergure nationale. Le premier concert réunira les musiciens jazz Guillaume Souriau et Jules Billé. Place ensuite à Sarah Murcia, figure familière et incontournable dans le monde des musiques improvisées, du jazz et de la création musicale. À 16h, concert pour le jeune public avec l'incontournable Pascal Peroteau puis, en soirée, le musicien, auteur et performeur Fantazio, rejoint par Sarah Murcia.

📍 **Samedi 17 mai dès 11h, place de l'église à Migné-Auxances. Réservation dès le 1<sup>er</sup> mai sur helloasso.fr ou à la caravane bar les samedis pendant le marché.**  
De 5 € à 8 € le spectacle, pass journée (4 concerts) à 21 €



© Joseph Hascol



Retrouvez toute l'actualité des communes de votre secteur de Grand Poitiers.

SAVIGNY-L'ÈVESCAULT

# Laboratoire d'adaptation

**Le grand étang est réhabilité pour devenir un modèle de prévention des inondations et de protection de la biodiversité.**

« **C'**est une condition pour vivre en sécurité », affirme Vincent Chenu, le maire. Située au sud-est de Poitiers, la commune de 1 200 habitants a pris la mesure du risque climatique. Face à des épisodes d'inondation de plus en plus fréquents, elle a décidé de transformer son grand étang en laboratoire d'adaptation aux changements climatiques.

**Un projet multifonctionnel**

Le projet s'étend sur plus de 5 ha et vise à faire de cet espace un « démonstrateur communal d'adaptation au changement climatique ». Outre son rôle de réservoir de prévention des crues, l'étang pourra servir à la lutte contre les incendies. Il s'agit aussi de préserver le patrimoine naturel.

Des habitats seront créés pour favoriser la biodiversité, avec la mise en place de zones humides et d'espaces végétalisés. La dimension pédagogique n'est pas en reste : un sentier d'interprétation, des sites d'observation et la pérennité de la pêche de loisir viendront enrichir le projet. « Nous pouvons servir d'exemple reproductible ailleurs », souligne Vincent Chenu. Un modèle qui pourrait inspirer d'autres territoires confrontés aux mêmes enjeux.

**Des travaux soutenus par Grand Poitiers**

Pour mener à bien ce projet, la commune bénéficie du soutien de Grand Poitiers. « Sans cette aide, nous n'aurions pas les ressources techniques et financières »,



© Nicolas Mahu

**Le mot du maire**

« Les conséquences du changement climatique sont déjà visibles mais le dérèglement est tel qu'il faut anticiper les risques à venir sur 10, 15 ans et même au-delà.

Nous ne savons pas si ces travaux seront suffisants, mais, si nous ne faisons rien, ce sera pire. »



Vincent Chenu

reconnait le maire. La réhabilitation de l'étang représente un investissement de 270 000 €, soutenu à hauteur de 80 %. Et la transformation ne s'arrête pas là. Après l'étang, le centre-bourg fera l'objet d'aménagements pour créer des espaces végétalisés et des zones de rétention d'eau. Une vision à long terme pour un territoire plus résilient face au changement climatique. ●

LAVOUX

## Au bonheur des enfants



© Nicolas Mahu

Dès ce printemps, un nouvel espace de jeux va accueillir les enfants de 2 à 6 ans face à la boulangerie et au commerce multiservice. Mur d'escalade, cabane avec toboggan, tourniquet, jeu à ressort et balançoire seront installés sur

un sol amortissant en gazon synthétique, garantissant sécurité et confort. Une belle initiative pour dynamiser le cœur du village et offrir un lieu de loisirs aux plus jeunes. ●

CHAUVIGNY

## Récolte locale, circuit idéal



© Nicolas Mahu

Au lieu-dit Le Pradeau, poussent des légumes, des fruits, des céréales, des plantes aromatiques et médicinales. Derrière tout cela ?

Aurélie Awaga exploite près de 6 ha en maraîchage avec 4 serres. Sa production garnit les paniers d'une association pour le maintien d'une agriculture paysanne (Amap). L'abonnement annuel permet de profiter de produits frais tout en garantissant la pérennité de ce modèle en circuit court. ●

☎ 06 24 52 27 55

# Les travaux secteur Est

Tour d'horizon des **aménagements et projets achevés, en cours ou à venir** menés par Grand Poitiers près de chez vous.



## | SÈVRES-ANXAUMONT |

Les espaces publics du chemin du Moulin vont faire l'objet d'une requalification avec des zones 20 km/h, une zone partagée dans les parties les plus étroites et une zone 30 km/h dans les parties plus larges en créant des trottoirs accessibles. Le chantier s'échelonne de fin avril à juillet. Les trottoirs et la chaussée seront rénovés. Des places de stationnement enherbées permettront à l'eau pluviale de s'infiltrer naturellement. ●



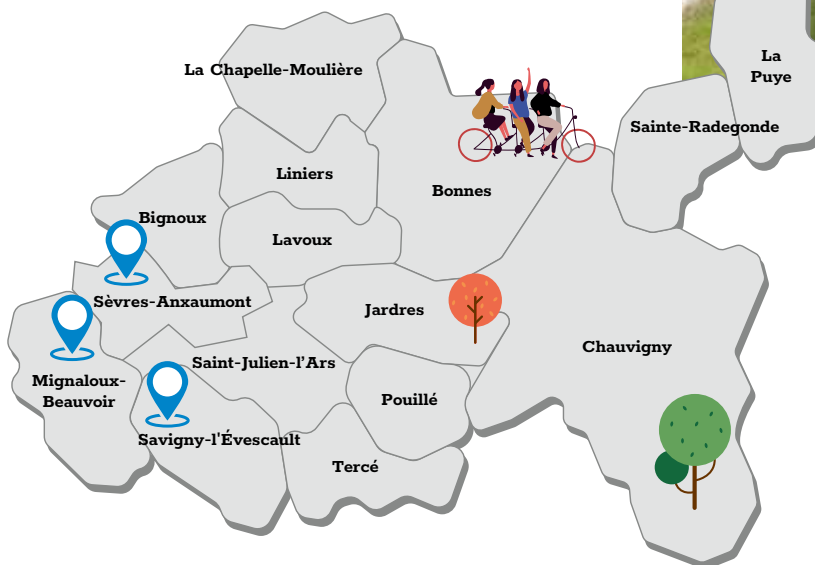
## | MIGNALOUX-BEAUVOIR |

La rue Sainte-Croix se refait une beauté. Les réseaux d'eau sont repris avant les travaux de voirie qui se dérouleront de mi-mai à fin juillet. Les trottoirs seront séparés de la chaussée grâce à des bordures, sécurisant les déplacements des piétons. La rue, sur près de 600 m linéaires, sera accessible aux personnes à mobilité réduite. Grâce à la modification de profil de la voie, l'eau de pluie sera envoyée vers le fossé du côté dépourvu d'habitations. ●



## | SAVIGNY-L'ÈVESCAULT |

Le réseau d'eau étant saturé lors des fortes pluies, le bourg subit des inondations à répétition. Pour remédier à ce phénomène, Grand Poitiers a engagé depuis novembre 2024 des travaux de gestion des eaux pluviales. Il s'agit de créer des ouvrages pour permettre à l'eau de s'infiltrer naturellement. 2 bassins d'infiltration, des noues, des tranchées et des chicanes drainantes ont été créés dans cette perspective. 450 000 € sont investis dans ce chantier qui s'achève courant avril. ●





## Les jours de collecte des déchets

Les bacs sont à sortir la veille au soir, à partir de 19h, sauf pour Mignaloux-Beauvoir où ils sont à sortir le matin avant 12h. Ils sont à rentrer dès que possible après la collecte.

### Bignoux

**Emballages / papiers :** mardi

**Ordures ménagères :** mardi

### Bonnes

**Emballages / papiers :** vendredi

**Ordures ménagères :** vendredi

### Chauvigny

**Emballages / papiers :** mardi (centre-ville et

périphérie), vendredi (Le Breuil)

**Ordures ménagères :** mardi et vendredi (centre-ville), mardi (périphérie), vendredi (Le Breuil)

### Jardres

**Emballages / papiers :** vendredi

**Ordures ménagères :** vendredi

### La Chapelle-Moulière

**Emballages / papiers :** mardi

**Ordures ménagères :** mardi

### La Puye

**Emballages / papiers :** jeudi

**Ordures ménagères :** jeudi

### Lavoux

**Emballages / papiers :** samedi

**Ordures ménagères :** samedi

### Liniers

**Emballages / papiers :** mardi

**Ordures ménagères :** mardi

### Mignaloux-Beauvoir

**Emballages / papiers :** mardi

**Ordures ménagères :** vendredi

### Pouillé

**Emballages / papiers :** mercredi

**Ordures ménagères :** mercredi

### Saint-Julien-l'Ars

**Emballages / papiers :** jeudi

**Ordures ménagères :** jeudi

### Sainte-Radegonde

**Emballages / papiers :** vendredi

**Ordures ménagères :** vendredi

### Savigny-l'Évescault

**Emballages / papiers :** samedi

**Ordures ménagères :** samedi

### Sèvres-Anxaumont

**Emballages / papiers :** lundi

**Ordures ménagères :** lundi

### Tercé

**Emballages / papiers :** mercredi

**Ordures ménagères :** mercredi

### À NOTER

## Un accompagnement gratuit pour réduire la vulnérabilité aux crues

Dans le cadre du Programme d'actions de prévention des inondations (PAPI) Vienne Clain, Grand Poitiers propose aux propriétaires situés en zone inondable, c'est-à-dire soumise à des crues, un accompagnement gratuit pour sécuriser leur logement face aux risques d'inondation.

- Un diagnostic de vulnérabilité permet d'identifier les aménagements nécessaires. Il peut s'agir par exemple de déplacer en hauteur les compteurs et prises

électriques, de renforcer l'étanchéité, de rehausser le seuil d'une porte ou de créer une pente sur le terrain.

- Les propriétaires bénéficient également d'une aide pour constituer les dossiers de subvention. Ce financement peut atteindre 80 %. Les premiers diagnostics devraient débuter d'ici l'été 2025.



**Mission Prévention, gestion de crise et résilience :**  
05 49 52 35 35  
ou [papi@grandpoitiers.fr](mailto:papi@grandpoitiers.fr)

### INFOS PRATIQUES



## Horaires d'été

Du 1<sup>er</sup> juin au 30 septembre, les déchetteries passent à l'heure d'été. Ces adaptations horaires visent à prémunir les agents et les habitants des fortes chaleurs. La déchetterie mobile sera ouverte le matin de 9h à 12h. Les déchetteries ouvriront les mêmes jours qu'habituellement, mais l'amplitude d'ouverture sera avancée dans la matinée dès 6h30. Concernant la collecte des déchets, des aménagements d'horaires pourront survenir selon les conditions météorologiques. Informations sur [grandpoitiers.fr/mes-dechets/jour-de-collecte](http://grandpoitiers.fr/mes-dechets/jour-de-collecte) ou au 05 49 52 37 98

## Déchetteries du secteur

- **Bonnes**, bois Carré, route de Lavoux : lundi, mardi, mercredi, vendredi, samedi
- **Chauvigny**, ZI du Peuron : du lundi au samedi
- **Saint-Julien-l'Ars**, impasse de la Vallée-du-Pont : lundi, mercredi, jeudi, vendredi, samedi
- **Sèvres-Anxaumont**, route de Bignoux : lundi, mardi, mercredi, jeudi, samedi

## Déchetterie mobile

- **La Puye**, parking du petit étang  
Lundis 14 avril et 19 mai de 14h à 17h  
Lundi 16 juin de 9h à 12h

## Ciné-débat du PLUi

Le Plan local d'urbanisme intercommunal (PLUi) est en cours d'élaboration à l'échelle des 40 communes de Grand Poitiers. Il fixera les grandes orientations d'aménagement du territoire pour les 10 ans à venir. En s'appuyant sur un reportage, les habitants sont invités à débattre sur la revitalisation des centres-bourgs et des centres-villes.

**Mercredi 14 mai à 18h30 à L'Agora de Jaunay-Marigny**

🎁 **AVRIL**

**Jeudi 17 avril**

**Colours in the Street**

Avec sa pop élégante et percutante, le groupe poitevin enchaîne les prestations scéniques remarquables en France et à l'international.

📍 **Chauvigny, théâtre Charles-Trenet**

20h30 • 15 € et 18 €, gratuit - de 12 ans

🎁 **JUIN**

**Dimanche 15 juin**

**Vide-greniers**

Une journée pour chiner et faire des emplettes à petits prix, à l'invitation du comité des fêtes, organisateur de l'événement.

📍 **Bignoux, salle socioculturelle** de 6h à 18h

**Dimanche 15 juin**

**Faites Nature**

L'association Secrets des plantes organise une journée familiale avec différents ateliers (teinture végétale, fabrication de nichoir, composition florale), une exposition, un marché d'artisans et de producteurs et une animation musicale à 13h.

📍 **Tercé, salle polyvalente** de 10h à 17h

**Samedi 21 juin**

**Fête de la Saint-Jean**

Animations, concert, spectacle de feu sur la légende du roi Arthur et feu de la Saint-Jean.

📍 **Jardres, église Saint-Hilaire et abords** 18h30

**Dimanche 29 juin**

**Fête de l'été**

Un repas champêtre avec porcelet à la broche. Le Trio'live d'Olivier Dissais assurera l'ambiance !

Inscription : 06 63 00 06 17

📍 **Lavoux, stade** 12h • 25 €, 12 € - de 10 ans



🎁 **JUILLET**

**Vendredi 4 juillet**

**Johnny Montreuil**

La programmation d'été Itinérance, mêlant spectacle vivant et patrimoine, débute à Saint-Julien-l'Ars. À l'affiche, installation de caravanes artistiques, visite patrimoniale à 17h, temps convivial et concert de Johnny Montreuil, quintet rock à l'ancienne, à 20h.

📍 **Saint-Julien-l'Ars, site du Broussa** dès 16h

**Samedi 5 juillet**

**Les Gens de Cenan**

C'est la fête au village : balades en tracteur et en charrette tirée par des ânes, lavandières, mijot, animations médiévales, conférence d'un architecte sur la rénovation de l'église Saint-Hilaire, spectacle comique, exposition, dîner et bal. Inscription au dîner (15 €) : 07 66 29 06 87 ou lesgensdecenan@yahoo.com

📍 **La Puye, village de Cenan** dès 9h

**CHAUVIGNY**

**Tous à l'eau pour le jubilé**

La piscine Tournesol de Chauvigny fête ses 50 ans avec une déferlante d'animations. Il y en a pour tous les goûts : visites guidées patrimoniales par un intervenant de la Maison de l'architecture, baptême de plongée, yoga dans l'eau, aquabike et aquagym. Il y aura aussi des structures gonflables et un défi 200 mètres. En extérieur, une multitude d'activités sont à tester : escalade, tir à l'arc, animation sumo... Côté musique, signalons la venue de plusieurs groupes : Les Sympatifs en déambulation, les Archi Folk et leur musique traditionnelle du Poitou, Poitin Na Ngael pour une session de musique traditionnelle irlandaise, puis Elle et les Jean pour un medley généreux !

📍 **Samedi 24 mai de 9h30 à 22h à la piscine Tournesol de Chauvigny. Visites guidées, baptêmes de plongée, yoga aquatique, aquagym, aquabike sur inscription au 05 49 46 40 95.**



© Yann Gachet - Grand Poitiers





Retrouvez toute l'actualité des communes de votre secteur de Grand Poitiers.

CHASSENEUIL-DU-POITOU

# Le marais au naturel

**La zone humide des marais, dont l'écosystème est menacé, fait l'objet d'une opération visant à restaurer ses fonctions naturelles.**

Les zones humides sont particulièrement riches, fragiles et en régression à l'échelle mondiale. Elles fournissent des biens précieux et rendent de nombreux services écosystémiques (épuration de l'eau, atténuation des crues...). La commune, en partenariat avec le Conservatoire d'espaces naturels (CEN) de Nouvelle-Aquitaine, conduit des travaux de restauration pour que la zone des marais retrouve un fonctionnement normal. Ce projet a débuté par la nécessaire coupe de peupliers arrivés à maturité. « Ces peupleraies, propriété de la commune, sont destinées à l'exploitation. Arrivées à terme, elles sont récoltées et valorisées de façon responsable. Les arbres

les plus vieux ont commencé à tomber », explique Baptiste Bidet, chargé de mission au CEN. Une partie des 12 ha de peupleraie a été coupée en début d'année, le reste le sera à l'automne.

**Essences locales, mares, frayère à brochets**

Un reboisement massif sera effectué dans la foulée, dès l'hiver 2025-2026. Mais il ne s'agira plus de peupleraies, dont l'importante consommation d'eau altère le marais. « Ce sera un reboisement écologique et paysager, fait d'une grande densité et d'une grande variété d'arbres d'essences locales », précise Baptiste Bidet. Au cours de l'année 2026, le précieux écosystème du marais sera restauré, afin de lui rendre ses



## Le mot du maire

« Veiller à la biodiversité est un des devoirs de la municipalité : aussi, après récolte des peupleraies, il est prévu de renaturer la zone des marais avec des essences plus favorables, en faisant appel au Conservatoire d'espaces naturels. »



Claude Eidelstein

fonctions naturelles. Outre les plantations, le projet prévoit la création d'une dizaine de mares, d'une frayère à brochets et d'annexes hydrauliques telles que des fossés en eau. À terme, une boucle de promenade enherbée est envisagée. Elle offrira le loisir de profiter d'un milieu naturel riche en amphibiens, oiseaux, libellules et végétaux. ●

BEAUMONT SAINT-CYR

# Gîte et couvert



C'est un lieu de caractère en partie troglodyte. Le Gîte 24 accueille en chambres d'hôtes et gîte. 24, c'est le nombre porte-bonheur des propriétaires, un couple de Belges venus ici pour changer de vie. Le domaine a ouvert en juillet 2024. « Nos clients disposent d'une piscine,

d'un jacuzzi, d'une salle de jeux », liste Valérie Hanuise, la maîtresse de maison, qui propose également une table d'hôtes. ●

[legite24.fr](http://legite24.fr)

DISSAY

# En action pour la nature

Forte de son label national Territoire engagé pour la nature, la commune s'active pour renforcer l'équilibre écologique et la biodiversité. Durant

la dernière saison de plantation, 560 m de haies ont été créés, notamment avec l'aide d'écoliers et de collégiens. Dans le même sens, 2 mares ont été rendues à leurs fonctions naturelles : l'une à la Fontaine d'Aillé, recreusée par les services techniques ; l'autre près de la piste cyclable reliant Dissay à La Tricherie, dégagée d'une reprise de végétation par Grand Poitiers. ●



# Les travaux secteur Nord

Tour d'horizon **des aménagements et projets achevés, en cours ou à venir** menés par Grand Poitiers près de chez vous.



© Yann Gachet - Grand Poitiers

## JAUNAY-MARIGNY

Le chantier qui vise à transformer la rue de Poitiers se poursuit jusqu'en juillet. Sur environ 800 m linéaires, les trottoirs seront repris pour devenir parfaitement accessibles, la chaussée sera refaite ainsi que l'éclairage public. La rue sera végétalisée. L'eau pluviale, suivant une approche environnementale innovante, sera conduite et réservée sous la chaussée et sous des espaces verts où elle s'infiltrera naturellement. ●



© Yann Gachet - Grand Poitiers

## SAINT-GEORGES-LÈS-BAILLARGEAUX

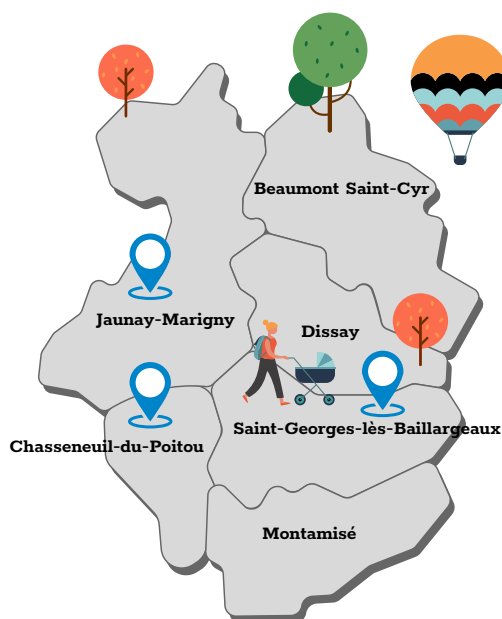
Les travaux de création d'une piste cyclable de 1 km de long reliant Le Peu au bourg, en bordure de la D20, vont commencer en septembre, après les cultures. Une haie sera plantée le long de la voie afin de créer, à terme, un couloir propice à la biodiversité. ●



© Yann Gachet - Grand Poitiers

## CHASSENEUIL-DU-POITOU

Une piste cyclable de 600 m va être aménagée le long des berges du Clain dans la continuité de l'existant. Pour ce faire, l'ancienne station d'épuration a été déconstruite et le site va faire l'objet d'une opération de renaturation. Une passerelle flottante va être installée pour enjamber le Clain. La piste se prolongera du côté de la gare de triage de Grand-Pont, sur une emprise SNCF, pour se connecter aux aménagements réalisés fin 2024 à Chasseneuil-du-Poitou. ●





## Les jours de collecte des déchets

Les bacs sont à sortir la veille au soir, à partir de 19h, excepté à Chasseneuil-du-Poitou et à Montamisé où ils sont à sortir le matin avant 12h. Les bacs sont à rentrer dès que possible après la collecte.

### Beaumont Saint-Cyr

**Emballages / papiers :** mardi (Beaumont), mercredi (Brétigny), jeudi (Saint-Cyr)

**Ordures ménagères :** mardi (Beaumont), mercredi (Brétigny), jeudi (Saint-Cyr)

### Chasseneuil-du-Poitou

**Emballages / papiers :** jeudi  
**Ordures ménagères :** vendredi

### Dissay

**Emballages / papiers :** lundi (bourg), jeudi (villages)  
**Ordures ménagères :** vendredi (bourg), jeudi (villages)

### Jaunay-Marigny

**Emballages / papiers :** jeudi (bourg), vendredi (villages), mercredi (Marigny)  
**Ordures ménagères :** lundi (bourg), vendredi (villages), mercredi (Marigny)

### Montamisé

**Emballages / papiers :** mercredi  
**Ordures ménagères :** jeudi

### Saint-Georges-lès-Baillargeaux

**Emballages / papiers :** mardi (bourg, Aillé, Fontaine, Vayres), jeudi (villages)  
**Ordures ménagères :** mercredi (bourg, Aillé, Fontaine, Vayres), jeudi (villages)

### DÉCALAGE DE COLLECTE JOURS FÉRIÉS

#### Lundi 21 avril

**Bourg de Dissay :** collecte des emballages reportée au mercredi 23 avril

**Jaunay-Marigny (Jaunay bourg) :** collecte des ordures ménagères reportée au mardi 22 avril

#### Jeudi 1<sup>er</sup> mai

**Jaunay-Marigny (Jaunay bourg) :** collecte des emballages avancée au mercredi 30 avril

**Beaumont Saint-Cyr (Saint-Cyr), Dissay (villages), Saint-Georges-lès-Baillargeaux (villages) :** collecte des emballages et ordures ménagères reportée au vendredi 2 mai

#### Jeudi 8 mai

**Jaunay-Marigny (Jaunay bourg) :** collecte des emballages avancée au mercredi 7 mai

**Beaumont Saint-Cyr (Saint-Cyr), Dissay (villages), Saint-Georges-lès-Baillargeaux (villages) :** collecte des emballages et ordures ménagères reportée au vendredi 9 mai

#### Jeudi 29 mai

**Jaunay-Marigny (Jaunay bourg) :** collecte des emballages avancée au mercredi 28 mai

**Beaumont Saint-Cyr (Saint-Cyr), Dissay (villages), Saint-Georges-lès-Baillargeaux (villages) :** collecte des emballages et ordures ménagères reportée au vendredi 30 mai

#### Lundi 9 juin

**Bourg de Dissay :** collecte des emballages reportée au mercredi 11 juin

**Jaunay-Marigny (Jaunay bourg) :** collecte des ordures ménagères reportée au mardi 10 juin

## INFOS PRATIQUES

### Horaires d'été

Du 1<sup>er</sup> juin au 30 septembre, les déchetteries passent à l'heure d'été. Ces adaptations horaires visent à prémunir les agents et les habitants des fortes chaleurs. La déchetterie mobile sera ouverte le matin de 9h à 12h. Les déchetteries ouvriront les mêmes jours qu'habituellement, mais l'amplitude d'ouverture sera avancée dans la matinée 6h30. Concernant la collecte des déchets, des aménagements d'horaires pourront survenir selon les conditions météorologiques. Informations sur [grandpoitiers.fr/mes-dechets/jour-de-collecte](http://grandpoitiers.fr/mes-dechets/jour-de-collecte) ou au 05 49 52 37 98

### Déchetterie du secteur

- **Saint-Georges-lès-Baillargeaux,** Les Millas, route de Dissay : du lundi au samedi

### Déchetterie mobile

- **Jaunay-Marigny,** complexe sportif Alain-Dupleix  
Lundis 7 avril et 12 mai de 14h à 17h  
Vendredi 6 juin de 9h à 12h

## Réunion publique rénovation énergétique

À propos de la rénovation thermique et de l'installation sécurisée de panneaux photovoltaïques, par le Point Info Énergie de Grand Poitiers. **Mercredi 16 avril à 18h30 à l'espace Mérovée de Saint-Georges-lès-Baillargeaux**

## À NOTER

### Un accompagnement gratuit pour réduire la vulnérabilité aux crues

Dans le cadre du Programme d'actions de prévention des inondations (PAPI) Vienne Clain, Grand Poitiers propose aux propriétaires situés en zone inondable, c'est-à-dire soumise à des crues, un accompagnement gratuit pour sécuriser leur logement face aux risques d'inondation.

- Un diagnostic de vulnérabilité permet d'identifier les aménagements nécessaires. Il peut s'agir par exemple de déplacer en hauteur les compteurs et prises

électriques, de renforcer l'étanchéité, de rehausser le seuil d'une porte ou de créer une pente sur le terrain.

- Les propriétaires bénéficient également d'une aide pour constituer les dossiers de subvention. Ce financement peut atteindre 80 %. Les premiers diagnostics devraient débuter d'ici l'été 2025.



**Mission Prévention, gestion de crise et résilience : 05 49 52 35 35 ou [papi@grandpoitiers.fr](mailto:papi@grandpoitiers.fr)**

### Ciné-débat du PLUi

Le Plan local d'urbanisme intercommunal (PLUi) est en cours d'élaboration à l'échelle des 40 communes de Grand Poitiers. Il fixera les grandes orientations d'aménagement du territoire pour les 10 ans à venir. En s'appuyant sur un reportage, les habitants sont invités à débattre sur la revitalisation des centres-bourgs et des centres-villes.

**Mercredi 14 mai à 18h30 à L'Agora de Jaunay-Marigny**

À VOS AGENDAS

🎁 AVRIL

**Samedi 12 avril**

**Rando-conférence**

Proposée par l'Espace Mendès France, une présentation de l'expo « Biodiversité, pilier du monde vivant » suivie d'une rando-conférence autour des haies animée par Thibaut Preux, maître de conférences en géographie à l'université de Poitiers. Inscription : 05 49 52 34 56

📍 **Dissay, médiathèque**  
9h30

**Vendredi 18 avril**

**Philippe Katerine**

L'iconoclaste chanteur est de retour sur scène avec le Zouzou Tour.

📍 **Chasseneuil-du-Poitou, Arena Futuroscope**  
20h • dès 34 €

**Mercredi 30 avril**

**Le voyage de Lulu**

Curieuse et vagabonde, Lulu part à la découverte du monde et de ses cultures : un joli spectacle musical de la compagnie Les Expl'Orateurs, à partager en famille à partir de 3 ans.

📍 **Jaunay-Marigny, L'Agora**  
15h • 5 €, gratuit pour les enfants



🎁 MAI

**Jeudi 1<sup>er</sup> mai**

**Fête du 1<sup>er</sup> mai**

Une journée festive à la Maison de la forêt, qui démarre avec une balade le matin, suivie d'un bal populaire avec le groupe Hollistik à partir de 15h.

📍 **Montamisé, Maison de la forêt**  
de 9h30 à 18h

**Dimanche 25 mai**

**Nature en fête !**

Une journée conviviale avec la LPO : sortie matinale, jeux et animations pour les enfants, observation des oiseaux, expositions, visite guidée de la réserve...

📍 **Beaumont Saint-Cyr, réserve naturelle régionale de Saint-Cyr**  
de 10h à 18h

🎁 JUIN

**Samedi 14 juin**

**Lazari pour la vie !**

Un spectacle clownesque, interactif et familial, qui mêle habilement magie, adresse, équilibre et... beaucoup de dérision !

📍 **Dissay, esplanade de la salle polyvalente**  
18h

🎁 JUILLET

**Jeudi 3 juillet**

**Les Trimardeurs de la Locomobile**

La commune fête l'ouverture de la saison estivale avec l'inauguration de l'exposition « Les océans » suivie d'une animation musicale avec Les Trimardeurs de la Locomobile.

📍 **Jaunay-Marigny, parc du château Couvert**  
19h

CHASSENEUIL-DU-POITOU

**Fête d'anniversaire à La Quintaine**

10 saisons, près de 130 spectacles et quelque 30 000 entrées ! Depuis 10 ans, La Quintaine s'est fait une place de choix dans le circuit culturel. Pour célébrer cet anniversaire, l'équipe a concocté une soirée particulière. Elle démarre à 17h avec la diffusion d'un court-métrage regroupant images des spectacles et interviews des artistes qui ont marqué l'aventure. Elle se poursuit avec *Monologue culinaire*, autofiction hilarante autour du Mexique, elle sera ponctuée d'un apéro mexicain, de magie avec le Close-up trio et de musique(s) avec les Poitevins de Papa Soul Club, big band soul, le quintet Malowad et son répertoire jalonné de standards swing, klezmer et latin jazz. Et elle s'achèvera en beauté avec Las Gabachas ! Attention, événement !

📍 **10 ans, surprises ! Samedi 14 juin à La Quintaine à Chasseneuil-du-Poitou**



© Youni-Fernandez



Retrouvez toute l'actualité des communes de votre secteur de Grand Poitiers.

**BÉRUGES**

# Une nouvelle falaise pour la grimpe

**Fermé depuis 15 ans, un site d'escalade emblématique de Béruges renaît grâce à un nouvel accord. Équipé et sécurisé, il offrira bientôt des voies variées aux grimpeurs, dans un cadre naturel préservé.**

**D**es falaises de calcaire, une forêt, la Boivre qui coule en contrebas : le lieu est bucolique. Il a longtemps été fréquenté par les grimpeurs de la région, qui avaient équipé une centaine de voies... Jusqu'à ce que le propriétaire en interdise l'accès il y a une quinzaine d'années, pour des raisons de sécurité et de dégradation du site. Grâce à la motivation d'un grimpeur bérugeois, une rencontre entre le propriétaire, le maire de la commune et la fédération d'escalade a abouti à un conventionnement pour relancer cette activité. Le site est en cours de réhabilitation, avec des équipements installés et vérifiés par la Fédération

française de la montagne et de l'escalade (FFME).

**Trouver sa voie**

Les grimpeurs retrouveront des voies aux noms évocateurs : Charlie Cartonnet, Terminator ou la voie du Condor, avec des cotations du 4c au 7c (de débutant à grimpeur confirmé). Ce rocher, qui atteint par endroits 20 m de hauteur, offre des voies complémentaires par rapport aux sites de Vouneuil-sous-Biard et de Saint-Benoît. Stéphanie Viaud-Thévenet, présidente du comité territorial 86 de la FFME, se réjouit de cette réouverture : « *Les grimpeurs locaux avaient hâte de voir ce site conventionné. Ils vont pouvoir profiter de nouvelles*



© Claire Marquis

**Le mot du maire**

*« L'activité d'escalade augmente l'attractivité de Béruges et correspond à son image idéale pour les sports d'extérieur : course, VTT... C'est aussi une très bonne nouvelle pour nos commerces, la boulangerie et le futur bar. »*



**Olivier Kirch**

*voies remarquables !* » Elle insiste sur le grand respect de la part des amoureux de l'escalade pour les riverains et l'environnement. Patience, il faut attendre l'été et la validation de la FFME avant de sauter dans son baudrier et d'enfiler ses chaussons. ●

**LUSIGNAN**

# Graines d'artistes



© Claire Marquis

Ils chantent, dansent, jouent... Au collège Jean-Monnet, les 56 élèves de la 6<sup>e</sup> à la 3<sup>e</sup> sont engagés dans l'aventure d'une classe à horaires aménagés comédie musicale. L'emploi du temps de ces artistes en herbe réserve près de 5h aux activités musique, théâtre et danse. Ils œuvrent à plusieurs projets artistiques communs.

Ainsi, les élèves donneront un concert spécial pour le millénaire de l'église Notre-Dame de Lusignan vendredi 16 mai. Un autre est prévu samedi 21 juin à Celle-l'Évescault. Leur spectacle de l'année, *Rose*, sera joué vendredi 6 juin à 20h au centre de Beaulieu à Poitiers. À suivre ! ●

**ROUILLÉ**

# Nora pagaie heureuse

La Rullicoise Nora Koubaiti a commencé le kayak à 7 ans au club Vallée de la Vonne Canoë-Kayak. Sa passion et ses résultats



© Claire Marquis

l'amènent à intégrer il y a 3 ans le Pôle espoir d'Angoulême. Membre de l'équipe de France, elle est arrivée 2<sup>e</sup> en juillet dernier en descente par équipe, et a été sacrée championne d'Europe en sprint par équipe et championne d'Europe en sprint individuel. La jeune fille s'entraîne cette année au Pôle France à Toulouse, mais reste fidèle à la Vonne quand elle revient pour les vacances. ●

# Les travaux secteur Sud-Ouest

Tour d'horizon **des aménagements et projets achevés, en cours ou à venir** menés par Grand Poitiers près de chez vous.



## FONTAINE-LE-COMTE

Les rues de Jupiter et des Chaumes sont remises en état. L'expérimentation de la configuration de la rue avec des plots provisoires s'avérant concluante, des aménagements pérennes vont être créés. Des bordures et de la végétalisation s'ajoutent à ce programme de travaux qui s'achèvera d'ici fin mai. ●



## CURZAY-SUR-VONNE

Le pont de Lombardie va faire l'objet de réparations au 2<sup>e</sup> semestre. La reprise de l'étanchéité, des maçonneries, des revêtements et la dévégétalisation permettront d'assurer la pérennité de l'ouvrage d'art. ●



## LIGUGÉ

Le chantier de requalification de la rue du Paradis se déroulera de début juin à fin août, après les travaux des concessionnaires. Il consiste notamment à créer une zone 20 km/h dans la partie étroite de la voie, à créer des trottoirs accessibles dans les parties larges. Un parvis devant l'école sera aménagé. ●





## Les jours de collecte des déchets

Pour Béruges, Croutelle, Fontaine-le-Comte et Ligugé, les bacs sont à sortir le matin avant 12h et à rentrer dès qu'ils sont vidés. Pour les autres communes, ils sont à sortir la veille au soir, à partir de 19h et à rentrer dès que possible après la collecte.

### Béruges

**Emballages / papiers :** jeudi  
**Ordures ménagères :** mardi

### Celle-l'Évescault

**Emballages / papiers :** mercredi  
**Ordures ménagères :** mercredi

### Cloué

**Emballages / papiers :** mercredi  
**Ordures ménagères :** mercredi

### Coulombiers

**Emballages / papiers :** mercredi  
**Ordures ménagères :** mercredi

### Croutelle

**Emballages / papiers :** mercredi  
**Ordures ménagères :** mardi

### Curzay-sur-Vonne

**Emballages / papiers :** mardi  
**Ordures ménagères :** mardi

### Fontaine-le-Comte

**Emballages / papiers :** mercredi  
**Ordures ménagères :** mardi

### Jazeneuil

**Emballages / papiers :** mardi  
**Ordures ménagères :** mardi

### Ligugé

**Emballages / papiers :** vendredi  
**Ordures ménagères :** mardi

### Lusignan

**Emballages / papiers :** jeudi  
**Ordures ménagères :** jeudi

### Rouillé

**Emballages / papiers :** lundi  
**Ordures ménagères :** lundi

### Saint-Sauvant

**Emballages / papiers :** lundi  
**Ordures ménagères :** lundi

### Sanxay

**Emballages / papiers :** mardi  
**Ordures ménagères :** mardi

### DÉCALAGE DE COLLECTE JOURS FÉRIÉS

**Saint-Sauvant et Rouillé :** collecte du lundi 21 avril avancée au vendredi 18 avril  
**Lusignan :** collecte du jeudi 1<sup>er</sup> mai reportée au vendredi 2 mai ; collecte du jeudi 8 mai reportée au vendredi 9 mai  
**Lusignan :** collecte du jeudi 29 mai reportée au vendredi 30 mai  
**Saint-Sauvant et Rouillé :** collecte du lundi 9 juin avancée au vendredi 6 juin

## INFOS PRATIQUES

### ✍ Horaires d'été

Du 1<sup>er</sup> juin au 30 septembre, les déchetteries passent à l'heure d'été. Ces adaptations horaires visent à prémunir les agents et les habitants des fortes chaleurs. La déchetterie mobile sera ouverte le matin de 9h à 12h. Les déchetteries ouvriront les mêmes jours qu'habituellement, mais l'amplitude d'ouverture sera avancée dans la matinée dès 6h30. Concernant la collecte des déchets, des aménagements d'horaires pourront survenir selon les conditions météorologiques. Informations sur [grandpoitiers.fr/mes-dechets/jour-de-collecte](http://grandpoitiers.fr/mes-dechets/jour-de-collecte) ou au 05 49 52 37 98

### Déchetteries du secteur

- **Fontaine-le-Comte**, route de Béruges : lundi, mercredi, samedi et dimanche
- **Ligugé**, ZA les Éronnières : lundi, mercredi, vendredi, samedi et dimanche
- **Lusignan**, les Pins, route de Vivonne : lundi, mercredi, vendredi et samedi

### Déchetterie mobile

- **Sanxay**, place de la Mairie  
Jeudi 3 avril et vendredi 9 mai de 14h à 17h  
Jeudi 5 juin de 9h à 12h
- **Saint-Sauvant**, Ateliers municipaux  
Jeudis 17 avril et 22 mai de 14h à 17h  
Jeudi 19 juin de 9h à 12h
- **Curzay-sur-Vonne**, 6 route de la Mairie  
Mercredis 23 avril et 28 mai de 14h à 17h  
Mercredi 25 juin de 9h à 12h

## À NOTER

### Un accompagnement gratuit pour réduire la vulnérabilité aux crues

Dans le cadre du Programme d'actions de prévention des inondations (PAPI) Vienne Clain, Grand Poitiers propose aux propriétaires situés en zone inondable, c'est-à-dire soumise à des crues, un accompagnement gratuit pour sécuriser leur logement face aux risques d'inondation.

- Un diagnostic de vulnérabilité permet d'identifier les aménagements nécessaires. Il peut s'agir par exemple de déplacer en hauteur les compteurs et prises

électriques, de renforcer l'étanchéité, de rehausser le seuil d'une porte ou de créer une pente sur le terrain.

- Les propriétaires bénéficient également d'une aide pour constituer les dossiers de subvention. Ce financement peut atteindre 80 %. Les premiers diagnostics devraient débuter d'ici l'été 2025.



**Mission Prévention, gestion de crise et résilience : 05 49 52 35 35 ou [papi@grandpoitiers.fr](mailto:papi@grandpoitiers.fr)**

### Ciné-débat du PLUi

Le Plan local d'urbanisme intercommunal (PLUi) est en cours d'élaboration à l'échelle des 40 communes de Grand Poitiers. Il fixera les grandes orientations d'aménagement du territoire pour les 10 ans à venir. En s'appuyant sur un reportage, les habitants sont invités à débattre sur la revitalisation des centres-bourgs et des centres-villes.

**Mercredi 14 mai à 18h30 à L'Agora de Jaunay-Marigny**

📅 AVRIL

**Samedi 19 et dimanche 20 avril**

**Championnat de France de trottinette freestyle street**

Figures acrobatiques et effets de style garantis avec cette étape qualificative du championnat de France.

📍 **Fontaine-le-Comte, skate-park, rue du Stade**  
de 9h à 18h

**Samedis 26 avril, 24 mai et 28 juin**

**Un monde enchanté**

Spectacle équestre, mêlant voltige, jonglerie de feu, performance lumineuse et numéro comique, proposé par la compagnie Artistic Dream. Inscription : 06 19 60 79 58 ou artisticdreambyls@gmail.com

📍 **Rouillé, La Grée**  
20h • 7 € et 15 €, gratuit - de 10 ans



© Yann Gachet - Grand Poitiers

📅 MAI

**Dimanche 4 mai**

**L'outarde et les oiseaux de plaine**

Une balade avec la LPO, à la découverte des oiseaux qui nichent dans la région : le discret œdicnème, les élégants busards et la rare outarde canepetière, qui se laissent parfois admirer. Prévoir des jumelles ! Inscription : 06 18 79 13 40 ou vienne@lpo.fr

📍 **Saint-Sauvant, place du Temple**  
8h30

**Samedi 17 mai**

**Nuit des musées au musée d'Archéologie et d'Histoire**

Pour découvrir les collections mais aussi participer à l'atelier de création de fibules.

📍 **Béruges, musée d'Archéologie et d'Histoire**  
de 19h à 23h

📅 JUIN

**Dimanche 15 juin**

**Variations sur des airs anciens**

L'ensemble vocal Altri Canti propose des airs médiévaux ou folkloriques revisités par de grands compositeurs du 20<sup>e</sup> siècle.

📍 **Lusignan, église Notre-Dame-et-Saint-Junien**  
17h • 5 € et 8 €, gratuit - de 12 ans

**Samedi 14 juin**

**Balade sonore**

Une balade sonore le long du Clain, imaginée par l'association Apago, avec un goûter partagé. Pour tous, dès 5 ans. Inscription : 05 49 55 97 19 ou bm-liguge.departement86.fr

📍 **Ligugé, médiathèque Eugène-Aubin**  
15h

**Samedi 21 juin**

**Fête de la musique**

Avec la classe à horaires aménagés du collège de Lusignan, un spectacle en partenariat avec le TAP, Les Histoires d'A., et plusieurs concerts au fil de la soirée...

📍 **Celle-l'Évescault, café associatif Le Grain de Celle, jardin du curé et aire de loisirs**  
17h30

📅 JUILLET

**Vendredi 4 juillet**

**Marché fermier**

Plusieurs producteurs locaux pour dîner dans une ambiance conviviale et festive.

📍 **Rouillé, place de l'Église**  
de 18h à 21h

LUSIGNAN

**Mélusik : un festival de découvertes**

Avalanche de concerts gratuits, mêlant talents du territoire et artistes venus d'ailleurs ! À l'affiche vendredi : les Poitevins Keaton Keaton et Tristan Hawk mais aussi le rockeur Daran et le blues rock de Slim Paul. Le samedi, on pourra se balader au village des alternatives, qui propose animations, ateliers de sensibilisation et web radio en présence des artistes programmés, mais aussi apprécier 2 spectacles avant les concerts en soirée : l'énergie de Radio Byzance, l'indie rock de Ceylon, Tambour-Tambour et les 7 artistes de Noflipe qui marient hip-hop, rock et funk. Les 2 soirées s'achèvent par un DJ set !

📍 **Vendredi 16 de 19h à 1h30 et samedi 17 mai de 16h à 1h30, à Lusignan, place du Bail**



© Jesse Overman